

# *STRATEGICKÝ PLÁN*

## *LEADER*



### Místní akční skupina **TŘEŠŤSKO, o.p.s.**



Leden 2013

## Obsah

Obsah.....	1
1. Žadatel/předkladatel SPL .....	2
2. Základní údaje o území MAS.....	2
3. Zpracování SPL MAS .....	2
4. Analýza území MAS .....	3
4.1. Hodnocení území.....	3
4.2 Zdroje území pro realizaci SPL.....	30
5. SWOT analýza .....	32
5.1. Vymezení SWOT analýzy:.....	32
5.2 Metodika SWOT analýzy .....	32
6. Strategie.....	42
6.1. Priority a cíle .....	42
6.1.1. Fiche 1.: Lesnická infrastruktura.....	42
6.1.2. Fiche 2.: Obnova lesního potenciálu po kalamitách a zavádění preventivních opatření.....	43
6.1.3. Fiche 3.: Neproduktivní investice v lesích .....	43
6.1.4. Fiche 4.: Obnova a rozvoj vesnic .....	44
6.1.5. Fiche 5.: Občanské vybavení a služby .....	45
6.1.6. Fiche 6.: III.1.3.2 Ubytování, sport .....	46
6.1.7. Fiche 7.: Ochrana a rozvoj kulturního dědictví venkova .....	47
6.1.8. Fiche 8.: Podpora zakládání podniků a jejich rozvoje .....	48
6.2. Způsob dosahování cílů a priorit .....	48
6.3. Zapojení inovačních prvků.....	49
6.4. Finanční plán .....	50
6.5. Integrovaná strategie území (celková strategie).....	50
6.6. Monitoring naplňování cílů SPL .....	51
7. Partnerství MAS .....	52
7.1. Historie MAS .....	52
7.2. Zapojení partnerů do přípravy SPL.....	52
7.3. Vztah k obyvatelstvu .....	53
7.4. Otevřenost MAS.....	53
8. Zkušenosti a spolupráce .....	54
8.1. Zkušenosti .....	54
8.2. Spolupráce.....	56
9. Organizace a zdroje MAS .....	58
9.1. Organizační struktura a rozdělení odpovědností.....	58
9.2. Zdroje MAS pro činnosti spojené s realizací SPL .....	61
10. Administrativní postupy .....	62
10.1. Registrace projektů.....	63
10.2. Způsob výběru projektů .....	64
10.3. Realizační část.....	65
10.4. Kontrola činnosti MAS .....	65
10.5. Archivace .....	65
10.6. Monitoring.....	66
10.7. Vyhodnocení SPL (evaluace).....	66
10.8. Propagace MAS.....	67
11. Zapojení žen, mladých lidí a zemědělců .....	68

## 1. Žadatel/předkladatel SPL

### Identifikace žadatele:

Název:	Místní akční skupina Třešťsko, o.p.s. (MAS Třešťsko)
Sídlo:	Třešť, Revoluční 20, PSČ 589 01
Detailované pracoviště:	Třešť, Palackého 429, PSČ 589 01
IČ:	277 39 309
Právní forma:	Obecně prospěšná společnost (o.p.s.)

## 2. Základní údaje o území MAS

Rozloha:	37 619 ha
Počet obyvatel:	19 925 (k 1. 1. 2012)

## 3. Zpracování SPL MAS

Při zpracování SPL MAS jsme vycházeli z již zpracované Strategie Mikroregionu Třešťsko a strategických dokumentů a dalších dokumentů jednotlivých obcí:

- Strategický plán rozvoje města Třešť, Strategický plán rozvoje městyse Dolní Cerekev
- Dolní Cerekev, Batelov, Cejle, Jezdovice, Kostelec, Otín, Rohozná, Stonařov, Suchá, Švábov, Třešť (*pro části města Buková, Čenkov a Salavice*), Vílanec, Boršov, Dušejov, Dvorce, Hojkov, Hubenov, Ježená, Mirošov, Milíčov, Opatov, Cerekvička-Rosice, Dlouhá Brtnice, Brtnička, Hladov, Bílý Kámen, Dudín, Hybrálec, Plandry, Rantířov, Větrný Jeníkov, Vyskytná nad Jihlavou, Ústí, Zbinohy, Čížov, Rančívov, Kalhov, Šimanov, Zbilidy.
- Strategický plán rozvoje Mikroregionu Třešťsko a Mikroregionu Dušejovsko

Zpracovatelé SPL v první řadě oslovili zástupce zúčastněných obcí, podnikatele, živnostníky a zemědělce v následujících směrech:

- sběr dat k danému území
- definování stávajícího stavu, jeho nedostatků a potřeb rozvoje
- provedení souhrnu záměrů do budoucna, uvažovaných projektů, atp.

Dále pak byla tato data systematicky zpracována, vytvořena SWOT analýza a ve spolupráci se všemi zúčastněnými navrženy cíle a priority. Tento proces se odehrával v „permanентní interakci“ zpracovatelů i všech zúčastněných a byly k němu využity komunikační prostředky a platformy obcí a následně i webové stránky MAS.

Hlavním zpracovatelem SPL byl v souladu se Statutem MAS Třeštsko, o.p.s. Programový výbor MAS (dále jen PV), který pracoval v úzké součinnosti s Monitorovacím výborem a Správní radou MAS a aktualizace SPL byla projednána komunitně s členskou základnou a veřejností. Gestory za jednotlivé obce byli jejich starostové, podnikatelská veřejnost se zapojovala především do programových částí SPL. Významná byla i součinnost Střediska společných činností Akademie věd ČR, v. v. i. (vlastník zámeckého hotelu v Třešti), které mj. poskytovalo i součinnost právní.

Na aktualizaci SPL MAS se podílely i následující firmy coby externí odborníci:

Ing. Mgr. Jakub Mareš se sídlem Praha 2, Varšavská 16, IČ: 27739309

## 4. Analýza území MAS

### 4.1. Hodnocení území

Region Místní akční skupiny Třeštsko je relativně malý. Tento fakt je však více než vyrovnáván homogenitou tohoto území, které se vyznačuje prakticky stejnými podmínkami a tudíž i stejnými cíli a záměry dalšího rozvoje.

V bezprostředním sousedství MAS se nalézá krajské město Jihlava a jeho nejbližší okolí, jižně pak leží region MAS Telčsko.

Území je ohraničené západně hranicí okresu Pelhřimov, východně komunikační spojnici Jihlava - Třebíč, severozápadně reliéfem Jihlavských vrchů. Území je vytvářeno třemi údolními, kterými protékají vodní toky (Jihlávka – Třeštský potok – Jihlava), uvnitř jsou tři vrcholy (Čeřínek, Velký Špičák, Hanzalky). Území MAS Třeštsko by tak šlo nazvat „Trojdolím“.

Při zakládání MAS byl vzat v potaz především faktor homogenity, neboť má-li MAS společně plánovat další rozvoj a realizovat společné projekty, je především důležité, aby obce, které zahrnuje, vykazovaly společnou typologii, stejné nebo přinejmenším velice obdobné obecné podmínky a byla tak možná všemi přijatelná shoda na společném směřování. Pro region Vysočiny je tato určitá rozdrobenost typická, je dána poměrně nízkou hustotou osídlení, jakož i silnou diferenciací jednotlivých součástí.

Pelhřimovsko patřilo původně k Jihočeskému kraji a správně souvisí s Třeštskem až od poslední územně-správní reformy. Region Brtnice (na východ od Třeštska) pak po všech stránkách inklinuje k Třebíčsku. Jihlava a okolí (severně) je krajským městem, jehož rysy a zájmy se pochopitelně od venkovského Třeštska zásadně odlišují. Na jihu se pak nalézá „renesanční region“ Telčska, jehož charakteristika se z pochopitelných důvodů od Třeštska též podstatně liší (památky, UNESCO a z toho vyplývající již existující cestovní ruch).

### **Geografické parametry – základní charakteristika**

- kraj Vysočina (JZ)
- povodí Moravy (Třeštský potok, Jihlava a Jihlávka)
- NPR Velký Špičák, Čeřínek
- rašeliniště, rybníky, skalní hradby a moře, další z hlediska přírody významné a turisticky atraktivní prvky
- přirozené centrum MAS město Třešť

## **Dopravní infrastruktura**

### **Silniční doprava**

Nejvýznamnější komunikací procházející MAS je silnice I/38, bývalá „císařská silnice“, - odbočka dálnice D1 - Jihlava - Znojmo - Hatě (Wien). Významná je také silnice II/406 - odbočka I/19 – Třešť – Telč – Dačice – Slavonice. Mezi další komunikace II. třídy, procházející územím MAS, patří:

- silnice II/402 odbočka I/23 – Stonařov – Třešť – Batelov,
- silnice II/639 odbočka II/406 – Dolní Cerekev - Batelov – Horní Cerekev – Kamenice nad Lipou.
- Spojnice Jihlava-Pelhřimov (602)

### **Železniční doprava**

Územím MAS prochází významná železniční trať č. 203 Jihlava – Veselí nad Lužnicí (zastávka Dolní Cerekev, Batelov, Kostelec). Na tuto trať navazuje železniční trať č. 204 místního významu z Kostelce do Slavonic (zastávky Salavice, Jezdovice, Třešť), která prochází také městem Třešť. Železniční trať č. 225 vede z Havlíčkova Brodu do Veselí nad Lužnicí a její část též protíná území MAS (zastávka Kostelec, Dolní Cerekev, Batelov, Švábov, Dvorce).

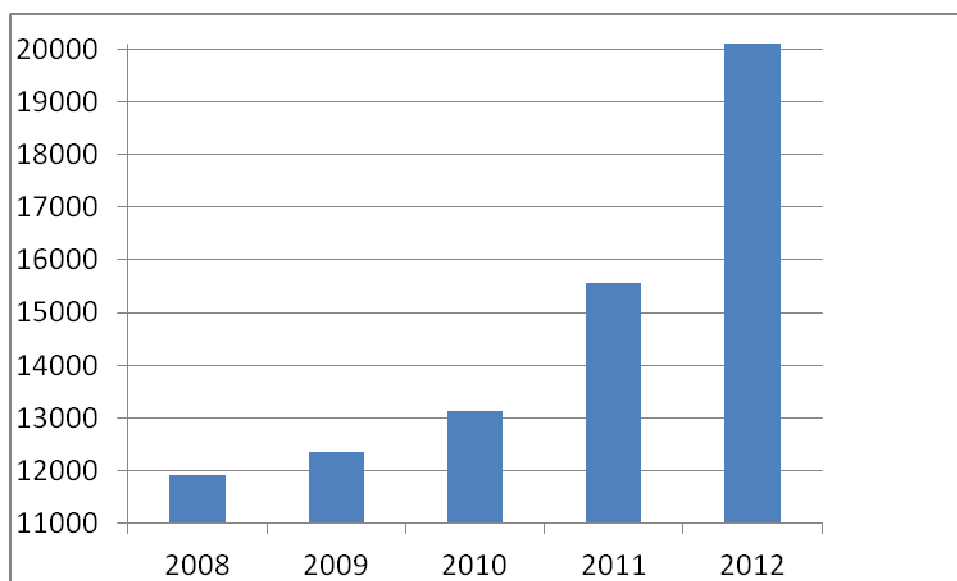
### **Veřejná autobusová doprava**

Veřejnou autobusovou dopravou zůstávají propojeny všechny obce MAS, avšak se snižujícím se počtem spojů. Hromadnou autobusovou dopravu na území MAS provozuje především firma ICOM TRANSPORT, a.s., v malé míře soukromí dopravci.

## **Obyvatelstvo**

- stabilizace počtu obyvatel, dochází spíše k mírnému nárůstu

**Graf – vývoj počtu obyvatel na území MAS Třešťsko**



Z výše uvedeného grafu je zřejmé zvyšování počtu obyvatel regionu MAS. Můžeme tak z toho tak usuzovat, že jde o perspektivní region na kterém se projevuje pozitivní působení MAS Třešťsko

### Seznam všech členských obcí MAS Třešťsko, o.p.s.

č.	Název	Počet obyvatel	Rozloha obce v ha
1.	Batelov	2330	4268
2.	Bílý Kámen	247	513
3.	Boršov	152	257
4.	Brtnička	101	310
5.	Cejle	455	1268
6.	Cerekvička - Rosice	142	899
7.	Čížov	230	709
8.	Dlouhá Brtnice	372	1143
9.	Dolní Cerekev	1287	1583
10.	Dudín	179	836
11.	Dušejev	430	487
12.	Dvorce	182	350
13.	Hladov	153	584
14.	Hojkov	155	643
15.	Hubenov	129	256
16.	Hybrálec	425	1050
17.	Jezdovice	265	557
18.	Ježená	115	447
19.	Kalhov	122	486
20.	Kostelec	872	892
21.	Milíčov	127	653
22.	Mirošov	197	413
23.	Opatov	189	675
24.	Otín	69	717
25.	Plandry	191	183
26.	Rančívov	361	646
27.	Rantířov	475	274
28.	Rohozná	380	1142
29.	Stonařov	1047	1356
30.	Suchá	251	1148
31.	Šimanov	206	623
32.	Švábov	72	500
33.	Třešť	5792	4696
34.	Ústí	223	914
35.	Větrný Jeníkov	615	1222
36.	Vílanec	308	1358
37.	Vyskytná nad Jihlavou	821	2121
38.	Zbilidy	184	1043
39.	Zbinohy	74	397
	<b>Celkem</b>	<b>19 925</b>	<b>37619</b>

Stav k 1. 1. 2012

### **Správní členění**

- PO III Jihlava
- PO II Třešť (Třešť, Jezdovice, částečně Batelov, Stonařov, Suchá i Otín)
- PO II Jihlava (zbytek)

### **Ekonomické rysy**

- hospodářství MAS je určeno jeho historií a pak zejména geografickou polohou.
- z hlediska zaměstnanosti jsou v regionu MAS dominantními zaměstnavateli Třešť (textilní, strojírenský a stavební), Kostelec (potravinářský) i Batelov (strojírenství)
- historicky - dřevozpracující průmysl a zemědělství - v současné době pokles a přeorientování potřeb průmyslu
- v zemědělství došlo k zásadní reformě vlastnických vztahů a ke změně forem subjektů společností, které hospodaří na zemědělské půdě - v současné době velká družstva doplňují malí, soukromě hospodařící zemědělci - zemědělství v MAS je ovlivněno zejména všemi přírodními vlivy (klimatické podmínky, svažitost, nadmořská výška), které se zde vyskytují.

### ***Zemědělská výroba***

Úroveň zemědělství v MAS Třešťsko je do značné míry předurčena již jeho geografickou polohou, která pak v souladu s přírodními podmínkami poskytuje jen průměrné předpoklady pro jeho výraznější rozvoj. Celé území se nachází v klasickém terénu Českomoravské vrchoviny.

Charakter zemědělské výroby neodpovídá krajinnému rázu. Převažuje pěstování kukuřice, brambor a obilí, chov prasat a skotu. Mezi největší zemědělské subjekty patří ZD Roštýn-Hodice, Agro – Stonařov, Družstvo vlastníků Batelov, ZD Dušejov, Agro Hybrálec, s.r.o., ZD Zbilidy. V každém z těchto družstev pracuje více jak 50 zaměstnanců.

V oblasti MAS Třešťsko se pro zemědělskou činnost využívá necelých 50 % území - ? změny, což odpovídá fyzicko - geografickým podmínkám regionu. Vyšším podílem zemědělské půdy se vyznačují především ty obce, ve kterých jsou lokalizována zemědělská družstva. Oblast MAS má i přes nepříznivé přírodní podmínky značný podíl orné půdy (téměř tři čtvrtiny území), významné zastoupení mají i plochy luk.

Více jak polovina rozlohy území je využita pro nezemědělské účely, významné postavení v rámci MAS mají lesní plochy. Lesy se rozkládají na více jak 40 % plochy MAS, což je hodnota v porovnání s průměrem za ČR (33 %) značně nadprůměrná.

### ***Průmyslová výroba***

Průmyslová výroba MAS je soustředěna především do největších obcí. Oblast průmyslové výroby má nejvýznamnějším postavení ve struktuře zaměstnanosti MAS, působí zde také největší počet hospodářských subjektů s 20 a více pracovníky. Nejvýznamnějšími obory průmyslu, i přes stagnaci výroby, kterou daná odvětví v devadesátých letech prošla, zůstaly průmysl oděvní a strojírenský.

Mezi největší průmyslové subjekty MAS patří:

- Stonařov - PROCEM, s.r.o. - průmysl elektrotechnický

- Batelov - Motorpal, a.s. - strojírenství
  - Plastico Batelov - výroba plastových obalů
- Třešť - Vývoj o.d. - textilní
  - PEZAG, a.s. - strojírenství
  - Podzimek a synové, spol. s r.o. - stavebnictví, strojírenství a dřevozpracující
  - Kool Trading, spol. s.r.o. – strojírenství
- Dolní Cerekev – Syrovátka, s.r.o. – průmysl nábytkářský a interiérový
  - Eglau Dolní Cerekev
- Kostelec – Kostecké uzeniny, a.s.
- Hybrálec – STEEL-TECH CZ, s.r.o., Váňa Hybrálec, s.r.o.

### **Služby**

Oblast služeb je největším sektorem, co se týče počtu ekonomických subjektů, avšak ve většině případů jde o malé podnikatelské subjekty (převládá kategorie do 5 zaměstnanců). Nejvýznamnější firmou oboru je Jednota, spotřební družstvo v Třešti.

### **Historické a kulturní aspekty**

V poslední době jsou patrné pozitivní trendy zejména v rovině občanské – jsou obnovovány a rozvíjeny kulturní tradice v jednotlivých obcích MAS, jsou pořádány místními spolky různé kulturní akce, jak jednorázové, tak opakující se (divadlo, dobrovolní hasiči, sportovci). Vedle občanských spolků hraje významnou roli v kulturním životě regionu místní samospráva, a to zejména :

- a) provozováním muzeí
- b) provozováním veřejných knihoven
- c) provozováním kulturních akcí (kino, divadlo, hudební festivaly, výstavy ...)

V regionu je budována tradice pořádání regionálních a nadregionálních akcí jako jsou např. :

- Třešťské divadelní jaro
- Změna času na slunečních hodinách
- Z Třeště do Třeště, přes hrad Roštejn
- Parní léto
- Dřevořezání Spolku přátel betlémů v Třešti
- Cihelna, Swingové tančírny
- Sousedský bál, Králičí hody, taneční zábavy, masopusty i poutě
- Setkání dechových hudeb
- Masopustní průvody (Batelov, Cejle, Dolní Cerekev, Hojkov, Stonařov, Suchá, Švábov a další)

Značná zachovalost reliéfů krajiny a její vegetace vedla k vyhlášení řady zvláště chráněných území, na nichž se můžeme setkat se vzácnými druhy rostlin, ojedinělými druhy živočichů a zajímavými geologickými útvary. Zdejší příroda byla po staletí přetvářena lidskou rukou, předchozí generace zanechaly v krajině mnoho kulturně historických a uměleckých památek.



## **Batelov**

Nadmořská výška: 552 m n. m.

Katastrální výměra: 4 264 ha

Osady: Bezděčín, Lovětín, Nová Ves, Rácov

Batelov se nachází asi 7 km na východ od Třeště. Narodili se zde hudebník Josef Beneš, rektor UK MUDr. Karel Weigner, akademik Ing. Jaroslav Kožešník, spisovatel a scénárista PhDr. Zdeněk Mahler, čestný občan Batelova, a ak. malíři Aleš Holub a Jan Jílek, obec navštěvovali Karel Havlíček Borovský a Petr z Mladeňovic. V okolí obce se nachází několik přírodních památek a zajímavostí. Soustava tří rybníčků s přilehlými loukami s typickou vodní vegetací o rozloze 2,89 ha. Havlův kopec, 2 km JV směrem na Lovětín. V tálech, 4 km JZ od Batelova směrem za Švábov, se smíšeným porostem dřevin a bylin. U potoků, 3 km západně od Batelova, směrem na Horní Cerekev, je přírodní rezervace s velmi cenným souborem lučních a rašeliništních společenstev rostlin. Holejtina, 3 km SZ směrem za Bezděčínem, je lesní loučka s výskytem ohrožených a chráněných druhů.

Nejnámější sportovní akcí je cyklistický závod Kolem Zudova vrchu (duben), fotbalový turnaj „Memoriál B. Tomíška“ (červenec).

Na přelomu června a července se zde koná tradiční pouť.

Nejstarší písemná zmínka o obci pochází z r. 1279. Původní osada s tvrzí vznikla v části, které se říká Na Vůbci. Na náměstí se nachází kostel sv. Petra a Pavla, doložený z roku 1400. Barokní rysy se dochovaly také na budově fary. Prvním farním kostelem byl hřbitovní kostel sv. Barbory. Na místě druhé „vodní tvrže“ stojí od r. 1586 renesanční zámek, v jehož okolí se hojně dolovalo stříbro. V obci a okolí najdeme spoustu renesančních a barokních křížů, nejstarší z roku 1605. V bezprostřední blízkosti náměstí se rozkládá nově upravený zámecký park s rybníkem. V 15. století zde vzniklo židovské ghetto. V roce 1540 byl při Švábovské silnici založen židovský hřbitov a v roce 1794 vystavěna židovská synagoga.

### **Cyklotrasa:**

- č. 7570: Větrný Jeníkov – Batelov – Růžená – Volevčice

## **Bílý Kámen**

Nadmořská výška: 553 m.n.m.

Katastrální výměra: 513 ha

Obec Bílý Kámen se nachází v okrese Jihlava, kraj Vysočina.

První zmínka o Bílém Kameni pochází z roku 1359, kdy byla obec významným hornickým střediskem, neboť zde bylo jedno z jedenadvaceti kutišť stříbra v okolí Jihlavy. Je zde tak možné najít pozůstatky stříbrných dolů. Za vidění určitě stojí miniaturní peřeje divokých potůčků v lese nebo kopec „Zmrzlá bába“ s „orlím hnízdem“.

Místem s pozůstatky po těžbě stříbra je úsek, který se nachází 500 metrů od severu na severovýchod od odbočky ze silnice na Humpolec do obce Bílý Kámen a 260 metrů VJV od kóty 597 metrů, ležící nad již zmíněnou silnicí. Toto kutišť je dnes skoro zapomenuto, neboť se o něm historické prameny vůbec nezmiňují. Není ani zakresleno v žádné staré důlní mapě. Rudní žíla ve směru severozápad na jihovýchod byla sledována v délce 225 metrů jednou řadou šachet, po nichž se dochovalo 27 jam o průměru okolo deseti metrů a hloubce pěti metrů. Haldy okolo šachet vytvářejí souvislý pás. Toto důlní dílo se do dnešních dnů dochovalo v naprosto neporušeném stavu, neboť těžba dřeva nebyla v tomto lese ještě

provedena a místo pro svoji nepřístupnost zatím nebylo znečištěno odpadky. Proto vzhledem k zachovalosti mělo by být dílo vyhlášeno jako technická památka a přísně chráněno, aby se v tomto stavu zachovalo i pro další generace.

### **Boršov**

Nadmořská výška: 580 - 700 m. n. m.

Katastrální výměra: 255

Místní části. Osada Bahna

Osada Bořišov se uvádí již v roce 1233 jako majetek biskupství pražského. Koncem 14. století měla obec 8 usedlostí.

V obci Boršově je kamenolom na těžbu velmi kvalitního kamene, který se dobře štěpí, proto je ideální na dlažební kostky.

Specialitou Boršova, známou široko daleko, je velká požární nádrž se statutem koupaliště. Beton dna přechází v šikmé kamenné stěny zarámované trávnikem. Místní hasiči rok co rok nádrž vypustí, vystříkají požární stříkačkou a vyčistí. V zimě nádrž slouží jako kluziště k bruslení. Zvláštním jevem je množství radonu ve vodě, které se během několika set metrů průtoku potůčkem od studny ke koupališti sníží na minimum oproti prameni.

Mezi zajímavě památky lze zahrnout křížek na návsi obce.

V obci se koná každoroční masopustní průvod.

Obec Boršov má rozvod plynu, který využívá asi  $\frac{3}{4}$  domácností, vlastní vodovod a kanalizaci, která je napojena ČOV Boršov.

Obec vlastní kulturní dům, který zčásti pronajímá pro pohostinské účely a sál slouží na setkávání občanů a na společenské akce. V průběhu roku se vedle schůzi spolků organizuje Masopustní a Pout'ová zábava. Zdravotnické středisko, škola a školka je v asi 1km vzdáleném Dušejově.

V obci bydlí podnikatelé v oblasti projektových, stavebních a elektroinstalačních prací.

### **Brtnička**

Nadmořská výška: 597 m.n.m.

Katastrální výměra: 310 ha

Brtnička (německy Klein Pirnitz[1]) je obec ležící jihovýchodně od města Jihlavy. Obec patří do správního obvodu obce s rozšířenou působností Jihlava. K 1. lednu 2007 byla obec převedena z okresu Třebíč do okresu Jihlava.

Památky a zajímavosti v obci:

- kaple zasvěcená Nejsvětějšímu Vykupiteli
- obecní knihovna z roku 1888
- škola zřízený roku 1888 a od roku 1924 jednotřídní

## **Cejle**

Nadmořská výška: 546 m.n.m.

Katastrální výměra: 1271 ha

Osady: Hutě

Obec Cejle leží na jižním svahu žulového masivu prahorní Českomoravské vysočiny s nevyšším vrchem Čeřínek. Její východní hranici tvoří potůček, který se vlévá do Jedlovského potoka, a hranice pokračuje dále po potoce až do jeho ústí řeky Jihlávky. Obec Cejle byla založena v roce 1278 z německého slova Ziele značící řadu, ulici. V obci je památník padlým z 1. a 2. světové války, kaplička se zvoničkou, v rohu zahrady bývalé základní školy je křížový kámen s reliéfem kříže, pod jeho rameny jsou dvě kola. Dnes je použit jako podstavec litinového kříže. V obci se udržují i lidové zvyky jako Masopust, Velikonoce, Pálení čarodějnic, pout', pouštění draků a vítání Nového roku. Pravidelně v obci vítají nové občanky a pamatuje se i na výlet pro seniory. Rybáři na začátku prázdnin pořádají závody v chytání ryb. Žáci místní základní a mateřské školy vystupují s básněmi, písničkami a hrou na flétnu na velikonočním setkání, besídkách a při vánočním posezení.

### **Cyklotrasa:**

- 5090: Třešť – Hutě – Kostelec (Národní přírodní rezervace Velký Špičák)

## **Cerekvička-Rosice**

Nadmořská výška: 532-648 m.n.m.

Katastrální výměra: 899 ha

Osady: část obce Cerekvička a část obce Rosice

Obec Cerekvička - Rosice se nachází v jihovýchodní části kraje Vysočina asi 8 km jižně od Jihlavy v blízkosti obce Vílanec, od které je vzdálena cca 2 km. První písemná zmínka o obci pochází z roku 1358.

Charakteristika reliéfu: provincie Česká vysočina, soustava Česko-moravská soustava, celek Křižanovická vrchovina, podcelek Brnická vrchovina. Západní hranicí katastru obce Cerekvička protéká říčka Jihlávka. Lesy zde zabírají téměř 177 ha.

Obě obce jsou chudé na movitě kulturní památky i přírodní útvary. V evidenci odboru památkové péče referátu RR OkÚ v Jihlavě jsou uvedeny pouze: Kaple Panny Marie v Rosicích a Boží muka v Rosicích.

Obec Cerekvička patří k farnosti ve Vílanci, kde je kostel sv. Jakuba. Podle něj se také drží v Cerekvičce pout', obvykle poslední neděle v červenci. Obec Rosice patří k farnosti Jihlava a pout' se zde drží první neděle v červenci na sv. Cyrila a Metoděje.

Škola byla v obci otevřena v roce 1900 a v 60. letech 20. století byla zrušena a přestavěna na byty. V obci není žádné zdravotnické zařízení a nejbližší možnost nákupu zboží je v Jihlavě, do Rosic jezdí jednou týdně pojízdná prodejna Jednoty. Co se týká dopravní obslužnosti, do obcí projíždí třikrát denně autobus.

V Cerekvičce se nachází v dolní části obce vedle bytového domu hasičská zbrojnice, v Rosicích hasičská zbrojnice není. V Rosicích je přímo na návsi požární nádrž napájená podzemními prameny. Ubytování pro turisty je možné v motorestu Mlýn.

### **Čížov**

Nadmořská výška: 525 m.n.m.

Katastrální výměra: 709 ha

První písemná zmínka o obci pochází z roku 1358. V letech 1961–1988 byla součástí obce Vílanec, poté v letech 1989–1991 součástí města Jihlava, zcela se osamostatnila k 1. lednu 1992.

### **Dlouhá Brtnice**

Nadmořská výška: 610 m.n.m.

Katastrální výměra: 1142 ha

K založení obce došlo počátkem 13. století. Obec se rozložila neobvykle dlouze podél cesty spojující Jihlavu a Želetavu, a odtud také pochází její název. Nejstarší zpráva o obci je z roku 1355.

V obci je kostel sv Václava, cca 10 kamenných a litinových křížů po celém katastru obce, obětní kámen u hotýlku U Nás, pamětní deska F. Jelínkové, obětní kámen - tzv. "šlápota" (v současné době ho nelze identifikovat mezi jinými kameny - je obrácený reliéfem k zemi), hraniční kámen tří panství. Je zde také studánka Halabrunka s léčivou vodou.

Z akcí pořádaných obcí je nejznámější pravidelné setkávání rodáků (v roce 2011 proběhlo již páté), masopustní průvod, velikonoční pomlázka, kácení máje, pálení čarodějnic.

Zdravotní středisko se v obci nenachází a občané dojíždí k lékaři do nedalekého Stonařova.

V obci se nachází Kulturní dům, je zde možnost navštívit pohostinství, knihovnu, poštu, obecní úřad a je zde také sál s kapacitou cca 200 lidí.

Nachází se zde také MŠ a ZŠ pro děti do 4 třídy. Od 5 třídy děti dojíždí do Stonařova. Ze sportovního zázemí obec disponuje sportovním osvětleným hřištěm - v zimě využíváno jako kluziště, tenisový kurt.

V obci se také schází Sbor dobrovolných hasičů a Myslivecké sdružení Hora a dále zájmové skupiny občanů vyvíjející v obci činnost, jako např. rybářský spolek, ženský spolek, sportovci.

Co se týká dopravní obslužnosti obce, jezdí zde v pracovních dnech přes 30 spojů včetně dálkových a obec funguje jako přestupní stanice směry Třebíč, Znojmo, Třešť, Jihlava, Praha.

**Cyklotrasa:** č. 5216

### **Dolní Cerekev**

Nadmořská výška: 528 m n. m.

Katastrální výměra: 1 583 ha

Osady: Nový Svět, Spělov

Městys Dolní Cerekev, včetně místních částí Nový Svět a Spělov, leží na vyvýšenině nad řekou Jihlavou 4 km severně od města Třešť. První zpráva o Dolní Cerekvi z roku 1352 zmiňuje osadu s malým kostelíkem (ve staročeštině cierkev značí dřevěnou svatyni). Podle pověsti byla založena již dříve v r. 1224 pražským biskupem Pelhřimem a podle německých osadníků nesla název Německá Cerekvice. Vedla tudy obchodní cesta do Jihlavy, také

většinou s německým obyvatelstvem. V polovině 15. století dostal ves i s tvrzí Václav z Leskovce darem od krále Jiřího z Poděbrad, koncem století pak byla povýšena na městečko a získala erb se znakem Lískovců, v r. 1691 obdržela právo obchodovat se solí, z té doby pocházela přestavba Solné brány. V ní bylo vybíráno mýto. Historická památka zdobila městečko až do nedávné doby, bohužel při vojenském cvičení v roce 1960 jí poškodil projíždějící tank a rok nato byla zbourána, třebaže památkáři usilovali o její zachování. Barokní kostel sv. Máří Magdaleny byl přestavěn v r. 1723 ze staršího (v západní obvodové zdi jsou dochována torza původní svatyně). Hlavní oltář z r. 1896 doplňují staré plastiky z r. 1723, dochovala se také část křtitelnice z raně středověkého kostela, další křtitelnice je cínová z r. 1740. Fara je se sousední kaplankou spojena bránou s letopočtem 1742, zdobí ji obnovené sluneční hodiny z r. 1853 s nápisem „Užij nynější, pamětliv poslední 1853-1970“. U kostela stojí kříž z roku 1869, na návsi najdeme ještě sloup se sochou sv. Jana Nepomuckého z r. 1715. Pamětní deska na rodném domě připomíná hudebního skladatele a kapelníka Karla Pádivého (1908-1965). Při silnici do Batelova stával křížový kámen s vyrytým kopím, nyní je vystaven v muzeu v Aši. Jiný kámen z r. 1686 byl u městské brány. Naproti kostelu jsou pěkné usedlosti ve slohu lidového baroka s volutovým štítem.

### **Cyklotrasa:**

- č. 5129: Třešť – Nový Rychnov – Křemešník – Pelhřimov

### **Dudín**

Nadmořská výška: 627m.n.m.

Katastrální výměra: 836 ha

První písemná zpráva o obci pochází z roku 1226. Obec leží severozápadně od Jihlavy.

Pamětihodnosti obce: Zájezdní hostinec

### **Dušejov**

Nadmořská výška: 610 m.n.m.

Katastrální výměra: 490 ha

Obec Dušejov se rozkládá asi třináct kilometrů západně od Jihlavy a náleží pod Kraj Vysočina. Příslušnou obcí s rozšířenou působností je město Jihlava.. Z turistického a geografického hlediska patří do širší oblasti Českomoravské Vysočiny.

První písemná zmínka o obci je z roku 1238. Vesnice pravděpodobně nevznikla o mnoho dříve, neboť v potvrzovací listině papežské želivskému klášteru Dušejov uvedený není. Dušejov náležel klášteru želivskému do roku 1468 a potom různým majitelům panství větrnojeníkovského.

V obci se nachází budova zdravotního střediska. Prostory prvního poschodí v současné době využívá mateřská škola. Základní školu v Dušejově navštěvují jak děti z okolních obcí mikroregionu Dušejovsko, tak i několik dětí z Jihlavy a okolí. Probíhá zde výuka 1-9 ročníku - školní vzdělávací program "Společně to dokážeme"

Budova Sokolovny je využívána jak ke cvičení, tak ke kulturním a společenským akcím, jako je například dětský karneval, který tradičně každý rok pořádá Sbor pro občanské záležitosti v Dušejově. Mezi další organizace v obci patří SDH Dušejov, TJ 2000, Komunitní škola, Myslivecké sdružení Háje Dušejov. Dominantou obce je Kostel svatého Bartoloměje, kde se

každý rok koná vánoční koncert. Tradiční pouť sv. Bartoloměje a pouťový koncert dechové hudby se uskutečňuje koncem letních prázdnin.

Obec Dušejov leží u silnice II/602 Jihlava- Pelhřimov a je obsluhována autobusovou dopravou. Nejbližší železniční zastávka se nachází ve vzdálenosti 7 km v obci Dvorce.

### **Dvorce**

Nadmořská výška: 517 m.n.m.

Katastrální výměra: 343 ha

Místní části: - Zastávka, Pančava a Ranč

Obec Dvorce se nachází na levém břehu řeky Jihlavy. První zmínka o vsi pochází z roku 1360, kdy je připomínána jako majetek premonstrátského kláštera v Želivě. Dalšími majiteli vsi byli Trčkové z Lípy a Dvorce byly připojeny k panství Štoky. Roku 1596 prodali Trčkové z Lípy panství Štoky městu Jihlava. Jihlavě ves patří až do roku 1850, kdy byla před tím ukončená patrimoniální správa nahrazena správou státní, zřízením okresních soudů, okresních, městských a obecních úřadů.

Obcí protéká řeka Jihlava, Jedlovský a Maršovský potok.

Nachází se zde kaple z roku 1862, zasvěcená Janu Nepomuckému, „boží muka a smírčí kámen.

Obyvatelstvo je zásobováno vodou z obecního vodovodu. Je zde také kanalizace a plyn. Škola ani školka v obci není, a tak místní děti dojíždí do Dolní Cerekve, Dušejova a Jihlavy. V obci se každoročně koná masopustní průvod a pouť. Pro setkávání občanů slouží v obci kulturní dům.

### **Hybrálec**

Nadmořská výška: 510 m.n.m.

Katastrální výměra: 1049 ha

Asi 4 km severovýchodně od Jihlavy, na území historických Čech, leží v údolí Smrčenského potoka kolonizační ves řadového typu, která nese zajímavý název Hybrálec.

Poprvé se objevuje v písemných pramenech až v r. 1315. Důvody založení vsi (a tvrže) byly čistě praktické: hlídala důležitou cestu z Jihlavy na Humpolec běžící údolím uvedeného vodního toku, který ležel uprostřed vydatných stříbrných dolů a byla domovem mnohých zde pracujících horníků.

Po zrušení zemského zřízení a vzniku nového krajského zřízení v r. 1949 se stal Hybrálec součástí Jihlavského kraje, v rámci další reformy v r. 1960 okresu Jihlava. V r. 1976 byl Hybrálec připojen k Jihlavě, dne 1. 7. 1990 se opět osamostatnil.

Zajímavostí obce je Kaple sv. Václava. Byla postavena v roce 1829 podle plánů zednického mistra Martina Schindlera ze Štoků z veřejné sbírky a odkazu koláře Ondřeje Letschera. Původní zvon ulil v roce 1834 pražský zvonář Karel Bellmann a je ve zvonici kaple doposud. Vlivem doby, působením fyzikálních jevů a nedostatečnou péčí byla stavba kaple počátkem devadesátých let minulého století ve stavu, který vyžadoval její opravu. Poslední mše byla v kapli sloužená o pouti na sv. Václava v roce 1994. Od té doby probíhala celková rekonstrukce. Po jejím dokončení byla kaple slavnostně vysvěcena dne 1. října 2006.

V obci se nachází ordinace dětského a praktického lékaře.

## **Hladov**

Nadmořská výška: 660 m.n.m.

Katastrální výměra: 584 ha

Místní části: Louky, Horní Konec

Obec se nalézá v mělce zahloubeném údolí horního toku Hladovského potoka, ve střední části Brtnické vrchoviny. Pramenný úsek potoka s Hladovským rybníkem zabíhá do vrcholové planiny, kterou prochází od východu k západu rozvodí mezi Brtnicí na severu a Vápovkou na jihu. K jihozápadní zalesněné části katastru obce náleží i část této vrcholové planiny ve výškové úrovni 660 m nad mořem.

První písemná zmínka o vsi je z roku 1257 a její název je Pfaffendorf = /Popovice, dědina kněžská/. Ves dodávala do novoříšského kláštera desátky. Do roku 1849 byla součástí novoříšského panství.

V katastru obce jsou 4 rybníky, požární nádrž a Hladovský potok. Obec dále disponuje budovou kulturního domu a je zde také čerpací stanice.

Mezi pamětihodnostmi obce patří Kaple sv. Rodiny Nazaretské, 5 křížů a kříž Jana Veselého legionáře.

V obci působí Sbor dobrovolných hasičů a Myslivecké sdružení Hladov-Sedlatice.

## **Hojkov**

Nadmořská výška: 655 m.n.m.

Katastrální výměra: 642 ha

Místní části: Hatlíkov, Nový Hojkov

samoty Větrov, Padrt', Hnídkovi, hájovna Urbanka

Obec Hojkov se nachází v malém koutě Českomoravské vrchoviny. Je obklopena odvěkými strážci této krajiny Čerínkem a Mešnicí a rozsáhlými lesy. Mezi chráněné přírodní útvary v okolí patří Mešnice, Čertův hrádek, Přední skála, Skalka a rašeliniště.

NPP Hojkovské rašeliniště leží v katastrálním území Hojkov asi 500 m od obce.

Rašeliniště vzniklo na okrajích dnes již neexistujícího rybníka při kraji podmáčeného lesa.

Jedná se o jedno z mála dochovaných rašelinišť na Jihlavské okrese s výskytem chráněných druhů rostlin (rosnatka okrouhlitá, dáblík bahenní, vstavač májový, vachta trojlistá) současně je lokalita velice zajímavá z hlediska výskytu různých druhů hmyzu a útočiště vzácných druhů ptáků.

Zajímavé stavby: kaplička zasvěcená Nanebevzetí Panny Marie, pomník padlým, boží muka a památné stromy.

V okolí jsou značené cyklostezky i stezky pro pěší a také sjezdovka Čerínek, kde je také možnost ubytování.

V obci se nachází budova školy, obecní úřad, prodejna, pohostinství, budova požární zbrojnice, sál a příslušenství a dále se zde během roku konají různé společenské a kulturní akce, jako např.: Hasiči-Masopust, výlov rybníka, Obecní bál, pouťový koncert, přednášky, rozsvícení vánočního stromu.

## **Hubenov**

Nadmořská výška: 578 m.n.m.

Katastrální výměra: 256 ha

Obec Hubenov vznikla pravděpodobně německou kolonizací. Stará vesnice podle archivních záznamů měla již v roce 1366 název Hladov (v latinských listinách název Steindorf) a původní obyvatelé se zabývali pastevectvím. V pozdější době se pastevní dvorce Hladov (Starý Hubenov) a Hubenov (Nový Hubenov) dostaly do majetnictví kláštera v Želivě. Do šedesátých let minulého století měla obec 36 popisných čísel, od poloviny 60 let bylo zcela přestavěno nebo nově vybudováno 10 usedlostí, v sedmdesátých letech se obdobně rozvíjela výstavba na Novém Hubenově. V současné době má obec 52 popisných čísel a 142 trvale žijících obyvatel.

V roce 1953 byl v obci založen hasičský sbor. V květnu 1957 při veliké bouři zapálil blesk stodolu čp. 17 a následně rodinný domek pana Friedla a hospodářské budovy v sousední usedlosti pana Krupičky. Požár zmíněné objekty zcela zničil i přes pohotový zásah hasičů. Díky přispění sousedů i vlastním přičiněním pak majitel během několika dnů domek znovu vystavěl.

V roce 1971 byly upraveny veřejné prostory v obou částech obce. Vyčištěná a upravená prostranství byla osázena okrasnými stromy a keři a výrazně se tak zlepšilo životní prostředí v obci.

## **Jezdovice**

Nadmořská výška: 540 m n. m.

Katastrální výměra: 558 ha

Obec leží na hlavní trase Jihlava – Třešť, asi 3 km severně od Třeště. Dominantou obce je Jezdovický rybník o rozloze 27 ha. K přírodním zajímavostem v okolí patří Jezdovické rašeliniště se vzácnými bahenními rostlinami, biotopem stovek druhů bezobratlých živočichů a desítek druhů obratlovců. Národní přírodní rezervace Velký Špičák – přirozený bukový porost se zbytky smíšeného horského pralesa. Naučná stezka Špičák. Kišvance – zachovalé trávníky s výskytem ohrožených suchomilných a teplomilných rostlin. Pravidelně se v obci koná masopust (únor) a kácení máje (květen).

První písemná zmínka o obci se objevila již v roce 1358. Původní název obce byl Hvězdovice. Nachází se zde boží muka z 18. století, dva kamenné mosty z 19. století. Jeden je jednoklenbový a druhý, jeden z nejstarších na Moravě, je tříklenbový. Kaple sv. Martina byla vystavěna r. 1870 nákladem Martina Šenkapoula, výměnkáře z Jezdovic. Ve 14. století se zde těžilo stříbro. V okolí najdeme několik památných křížů a kamenů. Na mezi u silnice směrem na Slavovice stojí kamenný podstavec s písmeny I 19 A IT. Kulatý sloup a kaplice byly v 70. letech zničeny a odvezeny neznámo kým. Muka byla vysoká asi 330 cm. V Jezdovicích se vypráví, že jsou pod nimi zakopány lidské kosti padlých vojáků z jakési vojny. Památný kámen u lesní cesty „Na stežkách“ vypráví pověst o nešťastné lásce.

### **Cyklotrasy:**

- č. 16: Hlinsko: Jezdovice – Třešť – Čenkov – Růžená – Slavonice

- č. 4528: Dolní Cerekev – Jezdovice – Špičák



## **Ježená**

Nadmořská výška: 600 m n. m.

Katastrální výměra: 446 ha

Obec Ježená leží v malebném údolí v nadmořské výšce 600 m a katastr obce se rozkládá na 446 ha. Půdorysné uspořádání obce svědčí o tom, že vznikla někdy ve 12. století jako lesní návesní ves po obou stranách potoka Jesiny, dnešního maršovského potoka.

Historickou část obce tvoří převážně zemědělské usedlosti kolem dolní návsi a střed obce zdobí starodávná kaplička sv. Jakuba z roku 1755, údajně s ostatky sv. Valentina.

Obec protíná okresní silnice, která vybíhá na obě strany do kopce. Na západ je to k Dušejovu, kde je sídlo Zemědělského družstva, které hospodaří na všech pozemcích v obci a kam dojíždí část občanů do práce a děti do školy. Je zde i zdravotní středisko. Na východ směřuje silnice k Vyskytné.

Obec má svůj vodovod s vodojemem, který prošel v roce 2010 generální opravou, ale jen částečnou kanalizaci a připravuje plány na stavbu čistírny odpadních vod, pokud získá k tomu prostředky. V roce 1975 si občané svépomocí postavili přístavbu kulturního domu k budově bývalé školy, kde je místo pro 150 osob. V obci je už 41 let v činnosti Místní lidová knihovna, která má přes 5 tisíc knih. Kulturní dům je využíván při různých kulturních akcích zejména Sboru dobrovolných hasičů, kteří mají svoji klubovnu hned proti sálu, kde pořádají plesy, schůze a kde se občané scházejí. Hasiči jsou neaktivnější společenskou složkou v obci, pořádají oslavy různých výročí atd.

Do obce dojíždí několikrát denně autobus, který vozí děti do školy do Dušejova a umožňuje lidem spojení s Jihlavou i na Pelhřimov.

## **Kalhov**

Obec Kalhov se nachází 16 km od krajského města Jihlavy v nadmořské výšce 660 m.n.m. První písemná zpráva o obci se objevuje v r. 1226. Katastrální výměra půdy příslušející k obci v hektarech je celkem 485 ha.

Název Kalhov je buď odvozen z německého Kalt – hof, tj. „Studený dvůr“ nebo z Galt – hof, tj. „Jalový dvůr“. Podle smyslu se domníváme, že vhodnější je zde význam „Jalový dvůr“ tj. dvůr pro chov jalovic. V obci je v současné době trvale hlášeno 124 obyvatel. Vesnice čítá 39 obydlených domů a 12 rekreačních objektů. Autobusová doprava obyvatel obce je vesměs zajišťována firmou ICOM Transport Jihlava. Z občanské vybavenosti zde funguje pouze obchod s potravinami. Do mateřské školky, školy a k lékaři dojíždí místní do nedalekého Větrného Jeníkova. Snaha o udržení i obnovení některých místních tradic se zde setkává s velkým zájmem občanů, v obci bohatý společenský život - masopust, pálení čarodějnic, stavění „májky“. V létě se koná fotbalový turnaj, branná hra pro děti. Tradiční svatováclavská pouť je spojena s kácením máje a fotbalovým utkáním svobodní/ženatí. Funguje zde Sbor dobrovolných hasičů, hokejový klub a rybářský spolek. Obcí jsou každoročně pořádány turnaje v šipkách, mariáši a pink – ponku.

Obec pořádá výlety pro kalhovské občany po celé ČR, v zimě pak zájezd na muzikál. Na Mikuláše je pro děti pořádána besídka. Myšlenka znaku a praporu obce byla zrealizována s pomocí profesionálního heraldika. Návrhy kalhovských obecních symbolů spojují připomínku nejstarších majitelů vesnice – želivských premonstrátů – znamení dvojkříče užívali želivští opati. Byly použity historické a přírodní památky Kalhova, zvon coby symbol kaple se zvoničkou, lipové listy upozorňující na památné stromy v obci. Od roku 1999 obnovena tradice vedení obecní kroniky.

Z památek je možno zmínit křížek na místní návsi, který byl postaven v roce 1863, dále křížový smírčí kámen, v katastrálním území obce pak „Lochova“ studánka.

### **Kostelec**

Nadmořská výška: 520 m n. m.

Katastrální výměra: 889 ha

Obec leží v srdci Českomoravské vrchoviny na dně údolí řeky Jihlavy a Třešťského potoka obklopeného poměrně vysokými vrchy – na západě Čerínkem, na jihu Špičákem, na východě Kamenitým vrchem a na severu Strážníkem. Od Třeště je vzdálena 6 km. V okolí obce je několik chráněných lip, Přírodní rezervace Veselík – společenstva mokřadních luk a rákosu s výskytem zvláště chráněných druhů rostlin i živočichů. Obec je východištěm pěších, lyžařských a cyklistických tras do blízkého i vzdáleného okolí. Zdejšího rybníku využívá k tréninkům, závodům i aktivní rekreaci oddíl vodního lyžování.

Tradičně se zde pořádají: pouť na Boží Tělo (červen), mezinárodní závody ve vodním lyžování (červen), parní léto (červenec – srpen) a mariášový turnaj (listopad).

Nejstarší doložená zmínka o obci pochází z roku 1288. V roce 1371 je připomínána tvrz na Kostelci, jejíž zbytky jsou patrné na skalnatém návrší nad řekou. Nejstarší část původně opevněného kostela je z poloviny 13. století. Po rozsáhlé přestavbě v roce 1805 byl kostel zasvěcen sv. Kunhutě. Ve stejném období byla v lidovém barokním slohu vystavěna kaple Panny Marie na návrší nad obcí.

### **Cyklotrasy:**

- č. 4561: Čerínek – Kostelec – Hodice – Hradisko
- č. 5090: Třešť – Kostelec (Národní přírodní rezervace Velký Špičák)

### **Milíčov**

Nadmořská výška: 667 m.n.m

Katastrální výměra: 651 ha

Počátky vsi Milíčov spadají asi do 13. st., kdy bylo dokončováno osídlování zdejšího kraje. Mohutný pomezí českomoravský hvozď kolonizovaly až k řece Jihlavě z české strany klášter Želivský a biskupství (později arcibiskupství)pražské. Hranici mezi nimi tvořil Jedlový potok. Milíčov se stal jednou z 93 osad arcibiskupského panství se střediskem v Červené Řečici. Má tvar téměř dokonalé okrouhlice. Nachází se mezi vrchy Čerínek a Křemešník.

V obci se nachází kaple sv. Václava na návsi a Boží muka na kříž. N. Rychnov a Hojkov. Konají se zde také různé společenské a kulturní akce a také zde každých 5 let probíhá setkání rodáků (poslední r. 2009).

V obci je zaveden plyn, obec má vlastní vodovod a kanalizace je vyvedená do obecního rybníka Pahrobek.

V obci funguje spolková činnost, kterou zde zastupuje Sbor dobrovolných hasičů Milíčov.

## **Mirošov**

Nadmořská výška: 600 m. n. m.

Katastrální výměra: 600 ha

Obec Mirošov se dělí na 2 části – Mirošov a Jedlov. První zmínky o Mirošově jsou ze 14. Stol. Jedlov je mladší, asi od 17. Století.

V Mirošově byl zámek (zbořen v 80 letech 19. století), zůstal na návši kostel z 1. poloviny 17. Století. Na Jedlově je kaplička z roku 1936. V okolí obce je několik křížků a smírčích kamenů, k nimž se váží i zajímavé pověsti.

Obavatelé jezdí za prací většinou mimo obec, do Jihlavy, Kostelce a jinam. Několik občanů soukromě hospodaří na vlastní nebo pronajaté půdě. V obou částech obce je zaveden plyn a vybudován veřejný vodovod.

V Mirošově je hasičská zbrojnice a vedle ní malý domek, který slouží jako klubovna pro místní občany. V Jedlově je budova Obecního úřadu s kanceláří a společenskou místností. Školou i školkou náleží Mirošov k Dušejovu.

Obcí Mirošov vede turistická stezka na Čerínec a cyklostezka „Stříbrné pomezí“. Na katastru obce je 6 rybníků. Okolní lesy jsou v soukromém vlastnictví.

Ze spolků je registrován Sbor dobrovolných hasičů, jehož členové se aktivně zúčastňují soutěží v požárním sportu.

Pravidelně 14 dní po Velikonocích se koná Mirošovská pouť s církevní mší.

## **Opatov**

Nadmořská výška: 650 m n. m.

Katastrální výměra: 675 ha

Místní části: Polánka

První písemná zmínka pochází z 5. ledna 1303, významné osobnosti – malíř p. Bína. Obec Opatov leží na historickém území Čech, 17 km západně od Jihlavy, 14 km východně od Pelhřimova a 17 km jižně od Humpolce, nedaleko silnice z Jihlavy do Pelhřimova.

V obci se nachází tyto zajímavé stavby: evangelický pseudorománský kostel podle návrhu Josefa Bláhy z Kostelce z roku 1868, dále se zde nachází dobový mlýn v místní části Polánka, pamětní kamenný kříž 2 km severovýchodně od obce u silnice do Zbilid, nedaleko hranice katastrů; nemovitá kulturní památka číslo 5417.

Konají se zde také různé kulturní a sportovní akce, jako např. : tradiční fotbalový turnaj „PUTOVNÍ OPATOVSKÁ HOLINA“, tradiční sjezd rodáků a jiné.

Do obce dojíždí lékař, je zde také kulturní dům, Jednota, hostinec, hřiště.

Školka ani škola v místě není, a tak děti dojíždí do Vyskytné nebo Dušejova.

Z atraktivit cestovního ruchu zde můžeme najít např. zbytky stříbrných dolů 1 km severovýchodně od obce v Hovorkově lese; nemovitá kulturní památka číslo 5051

Dále se zde nachází Národní přírodní památka – Jankovský potok a památná lípa v části Polánka.

Mezi spolkovou činnost můžeme v obci zařadit Sbor dobrovolných hasičů Opatov a dále je zde nezisková organizace – Myslivecké sdružení Jestřáb.

### **Otín**

Nadmořská výška: 625 m n. m.

Katastrální výměra: 717 ha

Otín je nevelká obec poblíž Stonařova, která byla v 16. století prodána jako pustá městu Jihlavě a později znovu osídlena. V blízkém lese se nachází chatová oblast. Lesy v okolí lákají nejen k příjemným procházkám, ale především ke sběru hub.

### **Plandry**

Nadmořská výška: 522 m.n.m.

Katastrální výměra: 183 ha

První zmínky o obci jsou z 15. století v archivu kláštera želivského. Zásahu na osídlení této části Vysočiny měl klášter v Želivě založený pražským biskupem Otou spolu s českým knížetem Soběslavem a jeho manželkou Adlétou v roce 1139.

V obci se nachází tyto zajímavé stavby: Kaple sv. Jana Nepomuckého - Celý poutní areál, vychází z nepomucenské symboliky Santiniho stavby na Zelené Hoře u Žďáru nad Sázavou.

Obec každoročně, v květnu pořádá přesplní běh, který je součástí seriálu běhů „BĚŽEC VYSOČINY“

Každoročně se pořádá „PLANDERSKÁ ŠOJTLE“ – turnaj cca 10mužstev v nohejbalu

Hasiči pořádají každoročně: Závodů v hasičské sportu – „Memoriál Karla Wiedersperga“,

Karnevaly a pohádkový les pro děti.

V obci je také kulturní dům pro cca 200 občanů. Do školy a školky dojíždí místní občané do Jihlavy nebo do Vyskytné u Jihl.

### **Rančířov**

Nadmořská výška:

Katastrální výměra: 646

Rančířov leží administrativně v okrese Jihlava a náleží pod Kraj Vysočina. Je zde bohatý společenský život a to zejména pro děti jsou celoročně pořádány různé akce jako například, karneval, dětský den, kuličkáda, mikuláš, lampionový průvod apod. Dospělí se pak vyřadí v Masopustním průvodu a o pout'ové zábavě.

Největší památkou v obci je bezesporu kostel sv. Petra a Pavla, který je v posledních letech postupně rekonstruován i s přilehlým hřbitovem a márnicí. Vzhledem k omezeným financím, musí opravy probíhat postupně a tak si jich možná někdo z Vás ani nepovšimnul. Kostel byl v minulých letech několikrát poctěn návštěvou zlodějů, takže z původního vybavení již toho mnoho nezbylo. V roce 2009 dokončil pan Josef Moravec rekonstrukci sochy, která stála jako náhrobek u jednoho již nepoužívaného hrobu a byla značně zdevastovaná. Nyní je umístěna uvnitř.

### **Rantířov**

Nadmořská výška: 494 m n.m.

Katastrální výměra: 274 ha

Obec Rantířov se nachází na moravské straně historické česko-moravské zemské hranice v okrese Jihlava, kraj Vysočina.

První písemná zmínka o obci pochází z roku 1359

Obec Rantířov byla od počátku rozdělena na dvě části - Rantířov a v horní části na Rantířov Damling (Damle nebo hovorově Táml). Obyvatelstvo bylo zaměstnáno především u velkostatku a později od roku 1871 také u dráhy. Nejstarší zápis týkající se počtu obyvatel sahá do roku 1842 a říká, že tehdy měla vesnice 34 domů a 364 obyvatel. Dnes má obec 150 domů a žije zde 460 obyvatel. Za posledních 10 let se obec rozrostla o více než stovku obyvatel.

Co se týče samosprávy obce, Rantířov v minulosti přináležel k politické obci Hosovu a Hornímu Kosovu. Osamostatnění v r. 1957 a 1990.

V obci se nachází sportovní areál, kde se nachází:

- víceúčelový kurt – tenis, volejbal, nohejbal
- minihřiště pro malou kopanou
- hřiště pro stolní tenis
- asfaltové víceúčelové hřiště - basketbal, hokejbal, pozemní hokej, tenis

### **Rohozná**

Nadmořská výška: 548 m.n.m.

Katastrální výměra: 1142 ha

Osady: Familie, Sedlišťky, Kopaniny a Šance

Katastr obce Rohozná zaujímá okrajovou západní část okresu Jihlava a hraničí s okresem Pelhřimov. Leží v údolí Rohozenského potoka pod nejvyšším vrchem Čeřínek. Dominantou obce je kaple sv. Václava z roku 1881 nacházející se na návsi. Okolní nedotčená příroda s lesy, rybníky a loukami je ideální pro pěší a cykloturistiku.

Na území katastru obce se nachází chráněné krajinné území Čertův hrádek, které je součástí chráněné krajinné oblasti Čeřínek a Památné duby, jež jsou chráněným krajinným prvkem v severní okrajové části obce.

Dle výňatku z dějin doktora J. Dobiáše byla Rohozná v době předhusitské rázu poloagrárního a podhorního. Název obce Rohozná bylo poprvé doloženo roku 1209. První známý rychtář roku 1250 se psával Arnold de Rohozná a držel jeden svobodný lán a krčmu. Rohozná bývala ves ryze německá a největšího rozkvětu se těšila ve 13. Století, kdy se zde dolovalo stříbro. V 16. Století patřila Rohozná do panství Jana Trčka z lípy, které v tomtéž století prodal celé panství pelhřimovské včetně Rohozné Adamovi Říčanskému z Říčan. Obec bývala největší vesnicí na pelhřimovsku a nazývána byla klenotem mezi všemi vesnicemi. V 17. Století postihla obec tragická událost – mor. Když mor pominul, zůstala ves liduprázdná. Hrstka obyvatel, která se chtěla zachránit, odešla ze vsi, čehož využili tehdejší měšťané Pelhřimova a za poskytnutí jídla požadovali celý jejich majetek. Tímto způsobem připadly rozsáhlé lesy rohozenské obci Pelhřimov.

### **Cyklotrasy:**

- č. 5129 – Jezdovice – Spělo – Rohozná – Nový Rychnov – Sázava – Putimov – Pelhřimov
- č. 5090 – Batelov – Rohozná – Dolní Hutě – Cejle – Kostelec – Špičák - Třešť

## **Stonařov**

Nadmořská výška: 580 m n. m.

Katastrální výměra: 1 355 ha

Osady: Sokolíčko

Městys Stonařov se nachází 7 km východním směrem od města Třeště při hlavní trase Praha – Vídeň. Obec je uzavřena ze tří stran údolím řeky Jihlávky. V roce 1850, v době největšího populačního růstu, zde žilo 2009 obyvatel. Po odsunu většiny obyvatel německé národnosti v roce 1945 byla obec osídlena českým obyvatelstvem. Dominantu obce tvoří farní kostel sv. Václava z doby slovanského osídlení. Okolí obce je rájem pro houbaře, cyklisty a v zimě pro běžkaře. Cyklotrasa č. 5200 vás zavede Stonařovskou alejí do polesí Jestřebský les, kde se na rozsáhlé mýtině uprostřed lesů nachází cíl mnoha výletníků, empírový lovecký zámeček Aleje, ke kterému se sbíhá sedm cest – alejí. K místnímu koloritu patří divadelní ochotnický soubor. Byly i doby, kdy v obci o přízeň diváků soupeřily až tři soubory. Tradicí se stala letní slavnost na svátek Cyrila a Metoděje, plesy, fotbalový turnaj (červenec - srpen), nohejbalový turnaj a Svatováclavská pouť (září).

Původně slovanská osada vznikla v 1. pol. 13. stol. při brodu zemské stezky, zv. Lovětínská, přes říčku Jihlávku. Osada byla pojmenována podle Stonaře, komořího na bitovském panství. Nejstarší písemná zmínka o Stonařovu je z roku 1347. V držení městečka se vystřídala řada vladyckých rodů, od r. 1530 do r. 1848 byl Stonařov v držení města Jihlavy. V r. 1750 vzrostl význam městečka dobudováním císařské silnice spojující Vídeň s Prahou. Na císařskou silnici byla přeložena i pravidelná poštovní přeprava mezi těmito městy a ve Stonařově byla zřízena poštovní stanice. Rokem 1808 vstoupil Stonařov do vědeckého světa. Na obec samotnou a blízké okolí se dne 22. 5. 1808 snesl meteoritický déšť, významný svým rozsahem a na svou dobu dokonalým vědeckým zmapováním. Meteority je možno spatřit v soukromých sbírkách a muzeích po celém světě, u nás pak v muzeích v Praze, Brně a v Jihlavě. Nejstarší památkou v obci je románský karner (hřbitovní kaple s freskovou výzdobou), nacházející se vedle dominanty obce, farního kostela sv. Václava. Nedaleko je rovněž barokní kaple Kalvárie a renesanční budova fary. Před domem č. p. 3 se nacházejí boží muka s letopočtem 1647 a u domu č. p. 32 je v kamenné zídce zabudován smírčí kámen. Pod vrchem Kalvárie s televizním převaděčem (615 m n. m.) je možno spatřit zbytky křížové cesty.

### **Cyklotrasy:**

- č. 5200: Stonařov – lovecký zámeček Aleje

- č. 7533: Brtnice – Velký Špičák

## **Suchá**

Nadmořská výška: 615 m n. m.

Katastrální výměra: 1 149 ha

Osady: Beranovec, Prostředkovice

Obec leží ve střední části Českomoravské vrchoviny, přesněji 12 km jižně od Jihlavy. Hlavní dopravní tepnu tvoří silnice I. třídy I/38 směr Jihlava - Znojmo, která prochází přímo přes Suchou a Prostředkovice. Beranovec leží na pravé straně, ve směru na Znojmo, asi 500 m od sjezdu ze silnice I. třídy. K obci Suchá náleží velká chatová oblast v Beranovci - Bumbalov. Ta navazuje na rozsáhlé chatové území Zadní Pouště se soustavou lesních rybníků. Všemi

částmi obce protéká říčka Jihlávka. V okolí obce leží rozsáhlé lesy se značenými turistickými cestami.

První písemná zmínka o obci Suchá je z roku 1389, obec Prostředkovice je doložena už roku 1379. Dominantou obce Suchá je kaple Nejsvětější Trojice a opevněný špýchar v Prostředkovicích. Kaple Nejsvětější Trojice z roku 1880 (datována fasáda), ve stylu pozdního lidového baroka, je drobná sakrální stavba ve významné poloze ve středu návsi. Středověký špýchar, zvaný Rychtářský, je renesanční stavba z poloviny 16. století – časový údaj nad střílnou z r. 1581. Špýchar se nachází v centru obce a sloužil kromě obranných účelů i za úschovnu nejcennějšího majetku. V současné době je bez využití a zcela v soukromém vlastnictví.

Suchou prochází značená turistická stezka z Brtnice na hřeben Špičáku s přirozeným smíšeným lesem pralesovitého typu.

### Šimanov

Nadmořská výška: 620-660 m.n.m.

Katastrální výměra: 623 ha

Obec Šimanov se nachází v severozápadní části Českomoravské vrchoviny, 7 km od sjezdu z dálnice D1 (EXIT 104).

Leží uprostřed pomyslného trojúhelníku měst Jihlava, Humpolec a Pelhřimov na úpatí nejvyššího vrcholu celé oblasti vrchu Strážník s nadmořskou výškou 713 m. Kopcovitý z velké části zalesněný terén v okolí obce s dalekými výhledy (Javořice, Křemešník, Čeřínek, Velký Špičák) je přímo ideální pro pěší turistiku a toulky přírodou.

Nadmořská výška obce se pohybuje od 620 m do 660 m, po okraji obce prochází evropské rozvodí Labe-Dunaj.

Založení obce souviselo s rozkvětem hornictví. Za tím účelem se v lesích pod Strážníkem pálilo dřevěné uhlí pro stříbrné hutě. Podle pověstí několik uhlířů zde zakoupilo kus starého lesa na pálení uhlí a postavilo si dřevěné přístřešky. Šimanov byl tedy založen uhlíři pravděpodobně kolem roku 1260. Dostal jméno po předním uhlíři, který se jmenoval **Šimon**. Německy se **Šimanov** nazýval „**Kellersdorf**“, což znamená „**Uhlířská ves**“.

#### V katastru obce se nachází dvě významné přírodní lokality:

První z nich je přírodní rezervace **Šimanovské rašeliniště** s výskytem vzácných mechorostů *srpnatky fermežové* a *poparky třířadé* (pouze 2 lokality v ČR) a dále s kriticky ohroženým *strnadem lučním* a *bekasinou otavní*, vydávající při letu stfemhlav zvláštní mečivý zvuk.

Druhou lokalitou je rybník **Hejnice** s přítokem Hejnického potoka. Tato lokalita je navržena na zvlášť chráněné území v kategorii přírodní památka. Zde se vyskytuje kriticky ohrožený *rak říční* a ohrožená *bekasina otavní*, z rostlin pak především *prstnatec májový*.

Obec má vlastní vodovod a kanalizaci včetně čistírny odpadních vod. Obec žije bohatým kulturním životem, každoročně se zde pořádá divadlo v přírodě s následnou lidovou veselicí.

## **Švábov**

Nadmořská výška: 595 m.n.m.

Katastrální výměra: 499 ha

Osady : Medličky

Obec Švábov se rozkládá na pravém břehu řeky Jihlavy v krásném prostředí Českomoravské vrchoviny, 10 km západně od Třeště na hranicích Čech a Moravy. První písemná zmínka o Švábovu pochází z roku 1532, kdy se připomíná jako manství pánů z Lipé. Vznik názvu obce má dvě verze. Jedna z nich uvádí, že jméno dostala po zemanu Švábovi, druhá, a ta je méně pravděpodobná, že Švábov byl založen německými Šváby jako kolonizační obec. Je typickou slovansko dědinou, má tvar okrouhlice. Švábov byl vždy součástí batelovského panství. Samostatnou se stal poprvé v roce 1890, a však v roce 1980 se opět sloučila s Batelovem. Druhé osamostatnění vzniklo na základě místního referenda k 1. 1. 1993. Nejstarším spolkem ve vsi je Sbor dobrovolných hasičů, který si v roce 1909 postavil požární zbrojnici. Švábov má pěknou návěs s vysvěcenou kapličkou Cyrila a Metoděje, upraveným parkem, kašnou a dvěma rybníky. Kolem obce se nachází několik malebných míst, rybníků, božích muk a přírodní rezervace U Potoků.

### **Cyklotrasy:**

č. 5129: Třešť – Švábov - Křemešník - Pelhřimov

## **Třešť**

Nadmořská výška: 545 m n. m.

Katastrální výměra: 4 699 ha

Osady: Buková, Čenkov, Salavice

Město leží v údolí Třešťského potoka, obklopeno zalesněnými kopci, kterým vévodí vrch Špičák, národní přírodní rezervace s přirozeným bukovým porostem a zbytky pralesa. Prochází tudy naučná stezka. Významnou přírodní lokalitou je blízký pramen Moravské Dyje a patnáctihektarový zámecký park. Nejlákavějším turistickým cílem jsou celoročně třešťské betlémy. V březnu se zde koná přehlídka amatérských divadel Třešťské divadelní jaro, v květnu léte Městská slavnost, Tančírny vešly do podvědomí všech milovníků swingu a jazzu. Jízda svatého Martina, Dřevořezání a poutě patří ke koloritu města. Své stopy zde zanechali Josef Alois Schumpeter (1883–1950), významný ekonom a politik, Franz Kafka (1883–1924), spisovatel. Narodili se zde Šimon Partlic ze Špicberka (1590–1649), matematik, lékař a hvězdář, vychovatel synů Fridricha Falckého „Zimního krále“, Jiří John (1923–1972), grafik a malíř, Emil Kosa (1851–1919), malíř, žák Alfonse Muchy, Ak. sochař Jaroslav Krechler (1908–1982), autor sousoší na Věžeňském dvoře, Otto Šimánek (1925–1992), divadelní a filmový herec, představitel pana Tau. Z Třeště pochází současný sídelní biskup plzeňský František Radkovský.

V osadě Buková se nachází mnoho památných křížů. Turistickým cílem je vrch Hanzalka v nadmořské výšce 663 m n. m. s výhledem na Třešťsko, Brtnickou vrchovinu, Jihlavské vrchy s Javořicí a Křemešnickou vrchovinu s Křemešníkem. Čenkov je rodištěm plk. Josefa Jiřího Švece (1883–1918), legionáře. Pamětní deska na rodném domě byla odhalena 15. května 1921. V Salavicích byla v roce 2003 vysazena „lípa přátelství“.

Sídlo, založené na přelomu 12. a 13. století na křižovatce obchodních cest, Lovětínské a Humpolecké, při potoku Třešticí, proslulé v rámci celé střední Evropy výjimečnou



betlemářskou tradicí. Nejstarší architektonickou památkou je farní kostel sv. Martina ze 13. století. U schodiště do kostela se nachází kaple sv. Jana. Chrám sv. Kateřiny byl založen v 16. stol.. Na jeho vnější zdi je renesanční náhrobek rytíře s erbem polovičního lva a uvnitř náhrobek Vencelíka z Vrchovišť z r. 1606. V rodném domě J. A. Schumpetera je expozice betlémů, Muzeum Vysočiny a informační centrum regionu. Hřbitovní kaple rodiny Schumpeterů z r. 1888 ukazuje prestiž a bohatství rodiny. Vzpomínkou na židovskou obec jsou synagoga z 17. stol. a volně přístupný židovský hřbitov s více jak 1200 náhrobky. Zámek je vybudován na místě středověké tvrze ze 16. stol. a je obklopen patnáctihektarovým parkem. Na mostě jsou barokní sochy Neposkvrněné Početí Panny Marie (Immaculata) a sv. Jana Nepomuckého z let 1729–1734. V okolí je spousta památných míst, kamenů, křížů, kam Vás zavede naučná stezka a značené cyklotrasy. Na náměstí byly postaveny v roce 2002 největší sluneční hodiny v Evropě, vysoké 8,21 m.

K městu - jak již bylo uvedeno výše - patří osada Buková, ležící 3,5 km SZ. Také touto osadou procházela historie, o čemž svědčí mnoho památných křížů a božích muk. Švejdův kříž na kamenném podstavci nechal postavit Jan Švejda jako poděkování, za záchranu před požárem. V Čenkově, 3,5 km západně, jsou také kříže vzpomínkou na minulost. Švecův kříž byl postaven k památce tragické smrti V. Švece, který zahynul 1920 při svážení obilí. Za pozornost stojí Knihařův kámen u cesty z Čenkova do Lovětína, vysoký asi jeden metr s reliéfem klečícího muže před křížem. Kámen vytesal v roce 1936 kameník František Knihař z Třeště. Salavice leží 4 km severně. Dominantu tvoří barokní kaple zasvěcená Panně Marii. V obci je dochováno barokní průčelí mlýna.

#### **Cyklotrasy:**

- č. 16: Hlinsko – Třešť – Slavonice (Národní přírodní rezervace Velký Špičák, Naučná stezka Špičák, lom u Čenkova, hrad Roštejn)
- č. 5090: Třešť – Kostelec
- č. 5091: Třešť – Panenská Rozsídka – Telč (pramen řeky Moravská Dyje)
- č. 5093: Třešť
- č. 5129: Třešť – Nový Rychnov – Křemešník

#### **Ústí**

Nadmořská výška: 585 m n. m.

Katastrální výměra: 914 ha

Obec Ústí leží mezi městy Jihlavou a Humpolcem na komunikaci II třídy č. 523, je vzdálena 10 km od Humpolce a cca 20 km od krajského města Jihlavy.

Obec Ústí se skládá z dvou katastrálních území, katastrální území Ústí u Humpolce s výměrou 646 ha a katastrálním územím Branišov u Jihlavy o výměře 267 ha.

Historicky a kulturně nejcennější je místní část Branišov. V Ústí rostou dva památné stromy a to duby a nachází se zde několik kulturních památek.

Ústí a jeho místní část Branišov leží v malebném území Českomoravské vysočiny, krajinné zalesněné s přírodou z části ještě nedotčenou. V katastrálním území obce se nachází osada Němeček a Hejště, několik samot a chatových osad. Celé území je vyhledávanou rekreační oblastí.

### **Větrný Jeníkov**

Nadmořská výška: m n. m.

Katastrální výměra: ha

První písemná zmínka o Jeníkově pochází z r. 1226 - v listině, kterou papež Honorius III. potvrzuje Želivskému klášteru Jeníkov a další obce jako klášterské zboží. Opat želivského kláštera byli první jeníkovskou vrchností, která se zde udržela bezmála 200 let. Díky výhodnému položení (procházela tudy tzv. humpolecká či želivská cesta) a díky blízkosti prudce se rozvíjející hornické Jihlavy nabývá Jeníkov na významu a velikosti. Ve 14. století byl povýšen na městy s právem užívat znak.

Od r. 1572 je poprvé uváděn nový název - Větrný Jeníkov.

V obci se nachází ordinace praktického, dětského, zubního a ženského lékaře. Dále je v obci Sbor dobrovolných hasičů a pro děti zde funguje klub Mažorettek.

Pamětihodnosti obce: zámek Větrný Jeníkov, Vodní mlýn u rybníka, Kostel Narození Pany Marie, Židovský hřbitov.

### **Vílanec**

Nadmořská výška: 535 m. n. m.

Katastrální výměra: 1359 ha

Osady: Loučky

Obec Vílanec se nachází 15 kilometrů severně od Třeště a 15 kilometrů jižně od Jihlavy. Dotýká se jí levý břeh říčky Jihlavy. Vílanec vznikl německou kolonizací před založením města Jihlavy, tj. před rokem 1240. První historicky doložená zmínka o obci pochází z roku 1327 a náležela jihlavským Schoberům. Od poloviny 14. do počátku 16. století drželi obec Pelhřimovští z Jihlavy. Do roku 1945 spadal Vílanec do takzvaného Jihlavského německého ostrova, který se rozkládal kolem císařské silnice. Během II. světové války občané sympatizovali k třetí říši, a proto většina z nich byla po válce přesídlena do Německa. Za války byl v obci vybudován komplex dřevěných přízemních budov – lágr pro německé dívky starší 18 let, jejichž muži byli odvoláni na frontu. Ty pracovaly v domech sedláků v místě i v okolních obcích. Po odsunu německých obyvatel v roce 1945 byla obec osídlena českými občany z blízkého okolí třeštska, třebíčska a telečska. Významná památka kostel sv. Jakuba Většího z počátku 13. století je dominantou obce. Obklopuje ho hřbitov a náleží k němu fara.

### **Cyklotrasy:**

č. 5215: Štoky – Vyskytná n. Jihlavou – Vílanec – Luka nad Jihlavou – Ždírec – Štoky

### **Vyskytná nad Jihlavou**

Nadmořská výška: 530 m. n. m.

Katastrální výměra: 2121 ha

První písemná zmínka o založení obce pochází z roku 1226, kdy byla představiteli Želivského kláštera založena osada s kostelem. Dřívější název obce byl Deutsch Giesshübel. Převážná část obyvatel byla německé národnosti, po druhé světové válce a odsunutí německých obyvatel se jedná již o Vyskytnou nad Jihlavou. K obci náleží obce (místní části) Hlávkov, Jiřín a Rounek

Památky a zajímavosti v obci:

- Hornický hrádek ze 13. Století
- Kaple sv. Antonína

V obci se nachází Sbor pro občanské záležitosti, který pořádá akce typu Vítání občánků, Setkání seniorů atd.

Součástí obce je také základní a mateřská škola.

### **Zbilidy**

Nadmořská výška: 650 m.n.m.

Katastrální výměra: 1043 ha

Obec Zbilidy se nachází v kopcích Českomoravské vrchoviny v nadmořské výšce pohybující se kolem 650 m. n. m. Může se pochlubit výhodnou polohou, neboť leží na půli cesty mezi krajským městem Jihlavou a Pelhřimovem. Plusem je také blízkost dálnice D1 (exit Větrný Jeníkov) a poutního místa Křemešník s kostelem Nejsvětější Trojice, turistickou rozhlednou a hotelem se sjezdovkou. Místní částí je obec Maršov.

Obec je známa především díky krásné přírodě v jejím okolí a je tedy ideálním místem k odpočinku. Na jaře každého milovníka přírody potěší procházky probouzející se krajinou, v létě potom milovníci vody ocení možnost koupání a odpočinku u Maršovského rybníka. Podzimní měsíce jsou ideálním časem pro sběr lesních plodů a především hub a zima je zde rájem pro milovníky běžecké stopy a ostatních zimních radovánek.

Obec je vybavena vodovodem s vodou kojenecké kvality a kanalizací. Má autobusové spojení s Jihlavou, Humpolcem a Havlíčkovým Brodem. Základníškola a mateřská školka se nacházejí v sedm kilometrů vzdáleném Větrném Jeníkově. Za prací většina obyvatel dojíždí do Jihlavy. V obci je minimální nezaměstnanost

### **Zbinohy**

Nadmořská výška: 646 m. n. m.

Katastrální výměra: 397 ha

První písemná zmínka o obci Zbinohy pochází z roku 1437.

Mezi zajímavé stavby v obci by bylo možné považovat kapličku na návsi.

V obci se nachází obecní studna, kanalizace je pouze na dešťovou vodu, občanská vybavenost se nachází v obci Větrný Jeníkov.

Podnikání v obci se zaměřuje pouze v zemědělství, je zde cca 30 ha lesa. Dále se zde nachází velký Zbinožský rybník o rozloze cca 20 ha.

Dopravní obslužnost je v obci autobusová.

Působí zde Sbor dobrovolných hasičů.

### **Zdravotnictví**

- praktický lékař i specializovaní lékaři - Stonařov, Batelov, Třešť, Dolní Cerekev, Kostelec, Vyskytná nad Jihlavou, Dušejov
- lékárny - pouze Batelov a Třešť
- na území MAS se nenalézá LSPP; ta je zajišťována z Jihlavské nemocnice

### **Sociální služby**

- DPS - Batelov, Kostelec, Stonařov i Třešť
- v Třešti je provozována domácí ošetrovatelská péče (HOMECARE)
- Dolní Cerekev - rozvoz obědů seniorům
- terénní péče v obcích Dolní Cerekev, Rohozná, Hubenov, Dušejov, Hojkov, Cejle, Dvorce

### **Školství:**

- MŠ – Cejle, Dolní Cerekev, Kostelec, Třešť, Batelov, Dlouhá Brtnice, Dušejov, Stonařov, Větrný Jeníkov
- ZŠ - Batelov, Cejle, Dolní Cerekev, Stonařov, Třešť, Dlouhá Brtnice, Dušejov, Kostelec, Větrný Jeníkov
- SOŠ a SOU Třešť
- ZUŠ - Batelov, Třešť ... hudební, taneční i výtvarný obor

### **Další společenská centra**

- Centrum pro rodinu a sociální péči Vysočina v Třešti
- Mateřské centrum Dolní Cerekev
- Kluby seniorů - Batelov, Třešť
- Organizace a kluby Svazu postižených civilizačními chorobami - Stonařov a Třešť

### **Stav životního prostředí**

Celé území MAS Třešťsko leží na horninách krystalinika Českého masívu v centrální části Českomoravské vrchoviny. Reliéf je tvořen pahorkatinami (na erozně a tektonicky rozčleněném paleogenním podkladu), které místy přecházejí ve vrchoviny. Pro tento reliéf je typická kopcovitá krajina Českomoravské vysočiny. Jedná se o zvlněnou plošinu v nadmořských výškách 500 až 700 metrů. Podnebím se řadí v rámci České republiky k oblastem s chladnějším charakterem s krátkým letním obdobím.

Z celkové katastrální plochy MAS připadá na lesy 41 % a na zemědělskou půdu 50 %- ? změny Vysoké procento zornění (vzhledem ke geomorfologii okresu) a značná svažitost, resp. podíl svažitých pozemků na výměře orné půdy, jsou základní příčinou vysoké erozní ohroženosti zemědělské půdy, využívané jako orná půda. Jedním z dalších faktorů, který zvyšuje míru erozní ohroženosti je mnohdy špatná organizace půdního fondu a neuvážená agrotechnika na některých lokalitách svažitých pozemků.

Rybníky, spolu s ostatními vodními nádržemi a vodními toky, přestože se jedná o minimální podíl na výměře, jsou jedním z významných krajinnotvorných prvků. Negativní je bohužel stav

eutrofizace vod, stav rybníčního hospodaření a zanedbání údržby břehových porostů a přilehlých pozemků. Na znečišťování povrchových vod se podílejí zejména plošné zdroje znečištění (splachy z intenzívně obhospodařovaných zemědělských pozemků, eroze) a znečištění z bodových zdrojů (obecní kanalizace, zemědělské areály) je sníženo pouze u větších obcí.

Charakteristickým krajinným prvkem jsou většinou jehličnaté lesy vedle malých zbytků původních jedlobučin v chráněných územích. Podle přírodních podmínek je území MAS zařazeno do přírodní lesní oblasti 16 - Českomoravská vrchovina. Průměrné zastoupení jehličnatých dřevin je udáváno okolo 93 %. Z důvodu zvýšení stability lesa je zapotřebí zvyšovat podíl melioračních a zpevňujících dřevin (listnaté dřeviny a jedle) až na hodnotu min. 25% porostní plochy. Z hlediska ohrožení imisemi, jsou lesy na území MAS zařazeny v naprosté většině do pásma ohrožení D, což znamená, že poškozování lesních porostů imisemi je nízké. Napadení kůrovcem a výskyt polomů je do 20 %. Příčinou je velký rozsah starých monokultur smrku (méně stabilní porosty) v klimatických podmínkách Českomoravské vrchoviny.

V území MAS Třešťsko, vzhledem k malé přítomnosti průmyslu, je hlavní zátěží životního prostředí nevhodné obhospodařování zemědělské půdy. Znečištění ovzduší je zanedbatelné. Vlivem používání - nejenom - uhlí při vytápění, je zhoršené ovzduší v zimním období. Produkce odpadů je střední a je podporován separovaný sběr odpadů.

V MAS Třešťsko není žádné velkoplošné zvláště chráněné území (národní park, chráněná krajinná oblast). Je zde však řada maloplošných, zvláště chráněných území (ZCHU), v nichž se můžeme setkat se vzácnými druhy rostlin především skalních a rašelištních stanovišť, s ojedinělými druhy živočichů a zajímavými geologickými útvary. Přehled některých ZCHU na území MAS uvádí následující tabulka.

#### Národní přírodní rezervace

##### **Velký Špičák**

Přirozený smíšený porost se vzácnou květenou  
Katastr: Třešť

##### **Přírodní park Čeřínek**

Vyhlášený v roce 1985 jako oblast klidu. Součástí Naučná stezka Čeřínek seznamující s geomorfologickými, botanickými a zoologickými zvláštnostmi území. V lokalitě se nachází pozůstatky mrazového zvětrání hornin, kamenná moře, skalní mísy, významné druhy rostlin a živočichů  
Katastr: Dolní Cerekev

#### Přírodní památky

##### **Bukovské rybníčky**

Soustava tří rybníčků s přilehlými loukami s výskytem chráněných a ohrožených druhů vodních a mokřadních rostlin. Je hnízdištěm vzácných druhů vodních ptáků  
Katastr: Buková

##### **Čertův hrádek**

Je skupina mrazových srubů vytvářející mohutnou skalní hradbu. Skály jsou charakteristické lavicovitou odlučností a v jejich horních partiích najdeme torza skalních mís. V okolním bukojedlovém lese jsou četné sutě a kamenná moře  
Katastr: Rohozná

#### **Jezdovické rašeliniště**

Zbytek svahového prameništěního rašeliniště se vzácnou a ohroženou květenou  
Katastr: Jezdovice

#### **U Potoků**

Rašelinná louka na břehu potoka při jeho ústí do řeky. Nachází se zde velmi cenný soubor lučních a rašeliništních společenstev rostlin v jinak intenzivně obhospodařované krajině

Katastr: Švabov

#### **Rašeniliště Loučky**

Zbytek původně velkého prameništěního svahového a údolního rašeliniště a zachovalé slatiniště v údolí potoka s výskytem vzácných a ohrožených druhů rostlin a jejich společenstev, v současné době zarůstající náletem dřevin (olše, vrba, krušina).

Katastr: Loučky

#### **V Klučí**

Smíšený bukojedlový les přirozeného charakteru s příměsí javoru klenu, javoru mléče, jasanu ztepilého, jilmu drsného a lípy srdčité s druhově bohatým bylinným patrem. Padlé i stojící odumřelé kmeny a trouchnivějící části kmenů bohatě porostlé plodnicemi chorošů, mechy a lišejníků. Porost se přirozeně zmlazuje a je zde vyvinuto i patro keřové s mladými listnáči, bezem hroznatým, maliníkem a lýkovicem. Přirozené zmlazování je velmi zpomaleno nadměrným okusem semenáčků zvěří. Podklad tvoří snadněji zvětrávající ruly vystupující místy na povrch v podobě skalek a četných balvanů. Přírodní rezervace vznikla spojením přírodních rezervací Kloc a Loučky s lesním porostem mezi nimi.

#### **Vilánecké rašeniliště**

Prameništění svahové a údolní rašeliniště protékané neupravenou vodotečí nad rybníkem se vzácnou a ohroženou květenou a vzácnými rostlinnými společenstvy. Rašeliniště zarůstává nálety dřevin

Katastr: Vilanec

#### **Na skalce**

Hřebenovité skalní útvary v masívu Čerínku o délce 600 m s fragmenty přirozených smíšených lesních porostů jedlosmrkových bučin na minerálně chudém žulovém podkladu. Katastr obce Hojkov.

#### **Pod Mešnicí**

Zachovalý fragment krátkostébelného rostlinného společenstva suchomilnějších druhů s výskytem kriticky ohrožené kapradiny vratičky heřmánkolisté. Katastr obce Hojkov.

#### **rybník Hejnice**

s přítokem Hejnického potoka. Tato lokalita je navržena na zvlášť chráněné území v kategorii přírodní památka. Zde se vyskytuje kriticky ohrožený rak říční a ohrožená bekasina otavní, z rostlin pak především prstnatec májový.

### **Národní přírodní památka**

#### **Hojkovské rašeliniště**

Rašeliniště vzniklo na okrajích dnes již neexistujícího rybníka při kraji podmáčeného lesa.

Jedná se o jedno z mála dochovaných rašelinišť na Jihlavské okrese s výskytem chráněných druhů rostlin (rosnatka okrouhlitá, dáblík bahenní, vstavač májový, vachta trojlistá) současně je lokalita velice zajímavá z hlediska výskytu různých druhů hmyzu a útočiště vzácných druhů ptáků.

#### **Přírodní rezervace**

##### **Chvojnov**

Zbytek přechodového rašeliniště s okolními mokřady na pravém břehu Jedlovského potoka. Vegetace s výskytem vzácných a ohrožených druhů má reliktní charakter a je cennou ukázkou rašelinných společenstev boreálních oblastí ve střední Evropě. Katastr obcí Milíčov, Dušejov.

##### **Na Oklice**

Unikátní komplex rašelinišť, prameništěních rašelinných luk a smilkových vřesovištních pastvin s výskytem mnoha ohrožených druhů rostlin a živočichů a jejich společenstev. Katastr obce Milíčov.

#### **Šimanovské rašeliniště**

s výskytem vzácných mechorostů srpnatky fermežové a poparky třířadé (pouze 2 lokality v ČR) a dále s kriticky ohroženým strnadem lučním a bekasinou otavní, vydávající při letu střemhlav zvláštní mečivý zvuk.

### **Důvody volby území MAS, styčné a shodné charakteristiky území MAS**

Území MAS má jednotný charakter vycházející z historických, geografických a sociálních hledisek. Území regionu MAS Třešťsko administrativně vždy patřilo pod stejný vyšší administrativní celek.

O homogenitě území svědčí i vznik Mikroregionu Třešťsko (MITR) již v roce 2001. Obce začleněné do území MAS patří v současné době pod pověřená města Třešť a Jihlava.

To vše svědčí o smysluplnosti začlenění obcí do území MAS Třešťsko.

Z geografického pohledu jde o obce, které se nacházejí ve stejném nebo velmi podobném geografickém území, což předpokládá nacházení a řešení společných otázek udržitelného rozvoje života v regionu MAS. Obyvatelé těchto obcí mají stejný zaměstnanecký i volnočasový potenciál, mají stejné nebo podobné životní podmínky.

Již v roce 2001 vznikly důvody pro vznik vyššího uskupení místních samospráv, které byly v počátku vyvolány nutností řešit některé otázky místní správy pro větší území, než jsou obce.

Zcela přirozeně pak vznikla myšlenka vytvoření MAS pro území Třešťska s hlavním očekáváním vytvoření hlavní platformy pro cílené a komplexní řízení rozvoje Třešťska za účasti širokého spektra zainteresovaných subjektů.

#### **Zvláštnosti zvoleného území oproti jiným územím:**

- ✓ nalézá se mezi 2 velkými celky, které mají jiné zájmy i problémy: Jihlava (průmysl a krajské město) a MAS Telčsko (památky UNESCO, vysoké školství)
- ✓ krajinný ráz
- ✓ životní prostředí
- ✓ negativní - kromě výše uvedeného není nic, co by přilákalo turisty
- ✓ tvorba naučných stezek, lyžařských tras (naráží však na problémy s vlastnictvím)

## **4.2 Zdroje území pro realizaci SPL**

### **Lidské zdroje:**

Region MAS Třešťsko disponuje sice relativně malým počtem obyvatel, tito se však výrazně identifikují se svým krajem. Společenské aktivity jsou popsány v charakteristice území, SWOT analýza uvádí dosud poměrně nízkou motivovanost obyvatel – realizace SPL by měla pomoci toto změnit.

Nízká nezaměstnanost je způsobena především blízkostí krajského města, jež se dynamicky rozvíjí. Regionu MAS by však výrazně pomohlo, kdyby obyvatelé mohli hledat práci doma

nebo v bezprostředním okolí domova. Lze tedy mít za to, že region MAS disponuje dostatečnými zdroji pro realizaci SPL a tudíž i pro další intenzivní rozvoj.

### **Finanční zdroje:**

Hlavními gestory rozvoje budou na jedné straně obce, na straně druhé místní podnikatelé. Všechny obce hospodaří rozumně, mají přijatelnou dluhovou službu, stejně tak podnikatelé v tomto kraji patří k solidním a rozvázným, vykazujícím postupný, ale trvalý růst (příkladem může být např. fa Podzimek a synové, spol. s r.o.).

Omezení zde představují následující faktory:

- samospráva, zemědělství (zadluženost) – potřeba zpřístupnění úvěrů
- školství – nedostatek finančních prostředků (např. i na splnění požadavků hygienických vyhlášek)

Pro realizaci SPL disponuje region MAS přiměřenými finančními zdroji, podpora ze strany PRV by tak mohla rozvoj velmi výrazně akcelarovat.

### **Hospodářské zdroje:**

Hlavními zdroji pro realizaci SPL jsou místní podnikatelé, živnostníci a zemědělci a na druhé straně obce – členové MAS. Region MAS disponuje dostatečným potenciálem pro hospodářský rozvoj, omezení představují nedostatečné disponibilní finanční zdroje.

Chybí dostatečný potenciál infrastruktury cestovního ruchu. Tato sféra by se mohla stát do značné míry páteří místního rozvoje, aniž by vyčerpávala neobnovitelné zdroje. Potenciál pro rozvoj cestovního ruchu je vysoký (krajina, přírodní a další zajímavosti – viz popis území, ale i sousedství atraktivních regionů – Telčsko, jižní Čechy...). Jedním z cílů SPL je tak právě rozvoj cestovního ruchu.

Rozvoj cestovního ruchu může vhodně doplnit i místní (nadregionální) specifická tradice - lidové betlemářství, které se traduje již od počátku 19. století. Základními komponenty třešťských betlémů jsou většinou středově umístěná zbořeníště (místo narození), město a volná krajina se stromy, drobnými stavbami selských usedlostí a salaší, vytvořená podle fantazie betlémáře z pařezů a mechu. Pařezy budí dojem holých rozeklaných romantických skal a mech zdání zelených lučin a pastvin pro pasoucí se stáda oveček. Třešťské betlémy jsou vytvářeny jako dioráma, kde se krajina pozvolna zvedá k horizontu, až přejde nepozorovaně v malovanou krajinu zvanou "lončoft". Mezi nejznámější autory malovaných krajin patří ze starší generace tvůrců Jiří Šiftař, František Růžička. Velikost současných betlémů se pohybuje od 120 x 150 cm do 600 x 150 cm, počet figurek pak na jednotlivých betlémech od 50 do 550 figurek.

Lze právem tvrdit, že Třešť je ojedinělou a celostátně významnou lokalitou betlemářství v České republice a bylo by neodpustitelnou chybou chodit nevšímavě kolem a nevytěžit potřebné poznatky po kulturně historické stránce i po stránce odborného výzkumu z její výjimečnosti. Podporovat tento úsek lidové umělecké tvořivosti a nedat mu zaniknout by mělo být povinností všech, do jejichž sféry činnosti betlemářství spadá.



## 5. SWOT analýza

### 5.1. Vymezení SWOT analýzy:

Po formální stránce představuje SWOT analýza začáteční písmena anglických slov znamenajících:

- S – strong – silný (silné stránky)
- W – weak – slabý (slabé stránky)
- O – opportunity – příležitost (příležitosti)
- T – treat – hrozba (hrozby)

Po obsahové stránce je SWOT analýza pojmenování kladů a záporů hodnoceného subjektu – MAS Třešůsko.

Tato SWOT analýza posuzuje území MAS jako celek, tj. zabývá se společnými rysy území MAS a hodnotí hlavní a typické oblasti charakterizující MAS.

Podrobnější analýzy jednotlivých členů MAS jsou samostatně rozvedeny v širším materiálu „Integrovaná strategie MAS Třešůsko“, kde je provedena analýza každého člena MAS zvlášť. Tento materiál je připraven se SWOT analýzou celé oblasti. Taktéž je připravován zásobník projektů MAS Třešůsko a to nejen pro PRV (Program rozvoje venkova). Počítá se rovněž se Studií proveditelnosti pro každý projekt či žádost o dotaci.

Hlavní podkladové materiály SWOT analýzy:

- a) Plán rozvoje zemědělství a venkova na období let 2000 – 2006 – program SAPARD
- b) Národní plán rozvoje ČR – OP RVMZ
- c) Domácí „Program obnovy venkova“ – POV
- d) Poziční dokumenty menších měst a obcí
- e) Statistiky týkající se zemědělství a venkova (zdroj ČSÚ)
- f) Strategický plán rozvoje města Třešů
- g) Priority, akční plány a zásobníky projektových záměrů jednotlivých členů MAS
- h) Dotazníkové šetření mezi místními podnikateli
- i) ÚP a ÚR obcí.

### 5.2 Metodika SWOT analýzy

Metodika SWOT analýzy vychází z prioritních os Programu rozvoje venkova (dále PRV) a zahrnuje hlavní problémy kraje Vysočina (dále KV) s výrazným přihlédnutím ke specifickému území MAS. Jednotlivé posuzované základní oblasti jsou jen krátce diskutovány a ohodnoceny (S-W). Protože celé území MAS leží uvnitř KV, na jeho typickém venkovském území, byly tyto posuzované oblasti zvoleny v souladu s kontextem rozvojové strategie KV.

### **5.2.1. Hlavní posuzované okruhy**

Jedná se o následující okruhy:

- Demografická situace a její trendy
- Občanská vybavenost a infrastruktura
- Kultura a přírodní dědictví
- Turistika, venkovská turistika a cestovní ruch (CR)
- Zemědělství
- Vzdělávání a poradenství
- Makroekonomické podmínky a nezaměstnanost
- Životní prostředí (ŽP)
- Podpora podnikatelského prostředí, zejména MSP a DP.

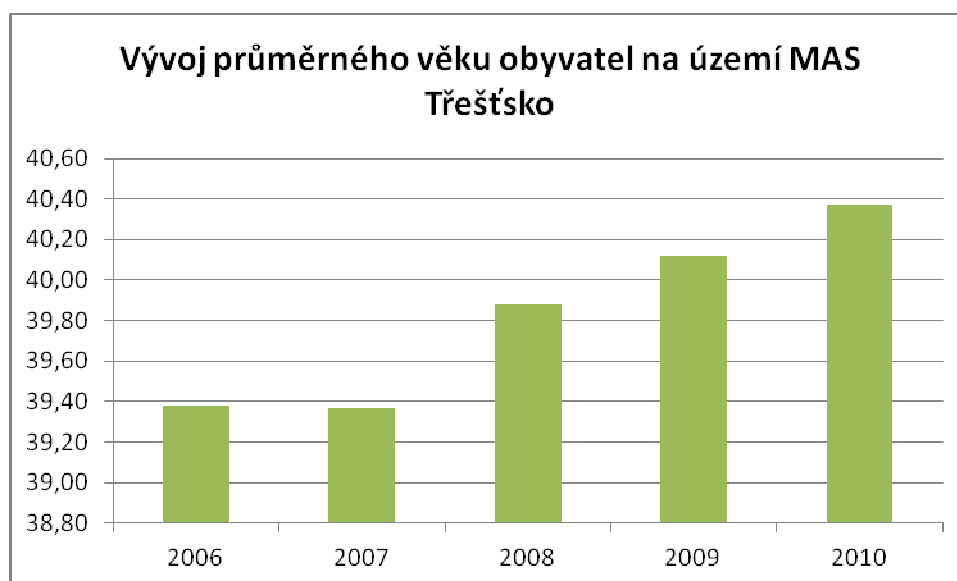
#### **5.2.1.1. Demografická situace a její trendy**

Hlavními rysy je **nízká porodnost a stárnutí populace**. Tyto nepříznivé trendy se dále zvyšují, tj. nárůst populace v aktivním věku je stále nižší. Poměr efektivní závislosti (tj. poměr starodůchodců a pracujících) je nyní v průměru cca 45%. Tento nepříznivý vývoj lze koncepčně zvrátit pouze důchodovou reformou. V regionu lze jenom dílčím způsobem podporovat vznik nových pracovních míst a současně zvyšovat motivaci pracovat podporou podnikatelského prostředí dalším vzděláváním a osvětou.

Poměrně nízká hustota osídlení, prohlubující se odlišností mezi regiony kombinované s vysídlováním jsou faktory, které by dále mohly ovlivnit stabilitu populace a tím i aktivit v obcích regionu MAS.

#### **Hodnocení:**

MAS Třešťsko patří do oblasti s méně příznivými socioekonomickými podmínkami : W-T



Jak je vidět z grafu, nedaří se zastavit stárnutí populace v regionu. Z tohoto důvodu je potřeba podporovat projekty zaměřené na mladé lidi, kteří v současné době odchází z venkova z důvodu lepších příležitostí ve městě.

### **5.2.1.2. Občanská vybavenost**

Zemědělci a většina venkovského obyvatelstva se přizpůsobili zaměstnaneckému režimu a díky stále neukončené restrukturalizaci vlastnických vztahů navíc soustavně narušované negativními jevy, se změnil vztah k půdě a to zejména u mladé generace. Výsledkem je, že velká část venkovského obyvatelstva dojíždí za zaměstnáním do velkých center (Jihlava).

Region MAS je naštěstí tímto trendem postižen méně než jiné regiony a udržuje si stabilní nezaměstnanost kolem 4 – 4,5 %.

Stav bytového fondu není v oblasti uspokojivý (asi 15% domů je opuštěno). Dostupnost služeb a základní občanská vybavenost je zde nedostatečná. Je nutno zajistit obnovu, údržbu a modernizaci jak bytového fondu, tak i ostatních nemovitostí. Taktéž je zde nutno zajistit dostatečnou kapacitu základní občanské vybavenosti (školy, mateřské školy, jesle, zdravotní péče a služby).

Na druhé straně tím vzniká příležitost k využití volných nemovitostí k rekreaci, CR, rozvoji služeb apod.

Účast obyvatelstva na plánování rozvoje obcí a podpora plánovaných akcí, které mají přinést oblasti prospěch je nízká, jde o nedostatek zájmu o věci veřejné. Náprava je možná pouze formou osvěty a praktickými příklady výsledků, kterých již bylo dosaženo jinde. **Příležitostí je právě vytváření partnerství mezi obecní samosprávou, podnikateli, nestátními organizacemi atp.**

#### Hodnocení:

W-O

Dostupnost **technické infrastruktury** (železnice, autobusová doprava ...).

#### Hodnocení :

W

**Zásobování elektrickou energií a plynem atp.**

#### Hodnocení:

S

Voda je ve 33% důležitých toků z hlediska úpravy vody silně znečištěna. Ve většině studní nevyhovuje ani požadavkům na pitnou vodu.

**Většina obcí nemá vyřešenou kanalizaci a čištění odpadních vod.** Více než 25% obyvatelstva není připojeno na veřejnou kanalizační síť a část vodovodního systému není napojena na ČOV (čističky odpadních vod). Tyto ČOV, pokud existují, jsou mnohdy nevyhovující (nejsou vybaveny zařízeními pro odstranění dusíku a fosforu atp).

#### Hodnocení:

W-T

### **5.2.1.3. Kultura a přírodní bohatství**

#### **a) Kulturní dědictví**

Z pohledu MAS jsou důležité zejména obnova a využití

- tradičních výroba a činností, řemesel a podobných dovedností
- tradičních druhů hospodaření
- zemědělské a potravinářské bio technologie
- obnova tradičních kulturních slavností
- péče o památky (a to i drobné)

Kulturní dědictví venkovských oblastí přispívá ke kvalitě života a je potenciálem CR v oblasti i rozvoje dalších činností (eko zemědělství, řemesla apod.). Nebezpečím je špatný technický stav kulturních památek.

Hodnocení :

O

#### **b) Přírodní bohatství a krajina**

Údržba krajiny a zavádění opatření na podporu její ekologické stability a biodiverzity spolu s celkovou scénérií je velkou příležitostí související nejen s kvalitou života v oblasti, ale i s velkým přesahem do dalších oblastí (CR, turistika, zdravý styl života ...).

Hodnocení :

S-O

### **5.2.1.4. Turistika a CR**

Území MAS vytváří dobré podmínky pro turistiku, agroturistiku, cykloturistiku, CR a různé sportovní aktivity. Podmínkou je zde zlepšení dostupnosti a infrastruktury pro CR, podpora podnikání v oblasti CR, zvýšení ubytovacích kapacit a jejich zkvalitnění, adekvátní nabídka pohostinských služeb atp.

Velikou příležitostí se v této souvislosti jeví využití zámku v Třešti, např. pro kongresovou turistiku, vzdělávání apod., a to ve spolupráci s AV ČR, v.v.i., která je taktéž členem MAS.

Hodnocení :

S-O

### **5.2.1.5. Zemědělství**

Současné ekonomické podmínky v zemědělství, přes všechna negativa výše zmíněná, již nejsou tak limitovány restrukturalizací jako v období 90. let. Slabým místem zůstávají obtížně dostupné půjčky od komerčních bank, a to zejména do primární zemědělské produkce.

KV a MAS s ohledem na dostupnost pracovní síly, i přes spíše horší přírodní a podnebné podmínky pro zemědělství a celkovou plochu zemědělské půdy, poskytuje slušné podmínky pro rozvoj multifunkčního zemědělství, organického zemědělství, chovu dobytka, produkci biomasy a dalších komodit.

Velmi příhodné podmínky jsou v oblasti pro rozvoj lesnictví.

Po období transformace, privatizace a restrukturalizace musí být položen důraz zejména na produktivitu, konkurenceschopnost a nevýrobní funkce zemědělství. Příležitost vytváří též prostor pro produkci a pěstování bio potravin a dalších bio produktů.

Základní obchodní struktura sestává ze soukromých firem, zemědělských družstev a obchodních společností podnikajících v zemědělství.

Právě soukromí zemědělci, kteří získali majetek v restituci či privatizaci, čelí velkým problémům při mechanizaci svého hospodářství a získávání úvěrů na zefektivnění.

Jelikož většina restituentů začala hospodařit bez větších předchozích zkušeností, jsou pro ně velmi užitečné vzdělávací kurzy a programy celoživotního vzdělávání (i v právních otázkách), což je při existenci SOU a SOŠ v oblasti příležitostí pro MAS.

Zemědělská půda na území MAS je jen velmi průměrné kvality na rozdíl od půdy lesní. Lze očekávat, že podíl orné půdy bude klesat ve prospěch luk a pastvin – i toto se však jeví jako další příležitost.

Zemědělské podniky v regionu MAS mají pouze průměrnou ziskovost. Obnova ziskovosti vede přes snadnější přístup k úvěrům na nákup nových technologií a zavádění inovací.

Podíl lesních ploch je v oblasti nadprůměrný, a to jak u lesů využívaných ekonomicky tak i u ostatních lesních porostů. Obce sdružené v MAS jsou vlastníky části lesů.

Struktura vlastnictví v regionu MAS je následující:

Cca 60% ..... stát  
14% ..... obce  
1% ..... lesní družstva  
25% ..... soukromý sektor.

V KV je cca 25 – 30% zemědělské půdy, která podléhá omezením motivovaným ekologickými zájmy. Velký potenciál tedy leží v organicky obdělávané půdě a biotechnologiích. Trh s bio produkty se v ČR rozvíjí, rozvoj probíhá velmi dynamicky.

Hodnocení:

O

#### **5.2.1.6. Rozvoj podnikatelského prostředí**

Některé faktory podporující udržitelnou konkurenceschopnost venkovských oblastí jsou definovány v 6. zprávě Evropské komise o Strukturálních fondech.

##### a) Struktura regionální ekonomiky

Specifická charakteristika zemědělské ekonomiky v KV – představuje nižší vliv zemědělského sektoru jako hlavního zdroje hospodářské činnosti.

Výsledkem je nepříznivá změna demografického podílu venkovských oblastí, která se týká budoucí životaschopnosti venkova z hlediska ekonomického rozvoje. To vyvolává potřebu mobilizace zdrojů na místní úrovni, kde hlavní úlohu mohou sehrát drobní, malí a střední podnikatelé zhodnocující dostupné zdroje na území MAS včetně zdrojů lidských.

Hlavní zdroje na území MAS:

- zemědělská půda
- průmyslová výroba
- služby
- potravinářství.

Veřejné služby zaměstnávají cca 50% pracovní síly regionu. Tyto jsou obecně špatně placené. Zde je velká závislost na politice MÚ v souvislosti s veřejnými výdaji, které však ani do budoucna nebudou finančními zdroji v ekonomickém potenciálu venkova a MAS.

b) Rozvoj inovace

Kapacita inovace a její charakter jsou rozhodující pro dynamiku rozvoje regionu. Úroveň inovace je velice nízká s výjimkou potravinářství. V oblasti zemědělství jsou inovace spíše výjimkou.

Hodnocení :

W-T

c) Dostupnost (okrajovost)

Venkovské firmy a podnikatelé jsou z hlediska přístupu na trh a k základním provozním médiím v porovnání s městy v jasné nevýhodě. Náklady na založení a fungování firmy jsou na venkově vyšší než ve městech., podnikatelé mají vyšší náklady na dopravu, vyšší náklady z hlediska infrastruktury a servisních dodávek. Potíže působí i přívod vody a čištění odpadních vod.

Pro podporu dynamiky rozvoje venkovské ekonomiky je nutno přistoupit k vypracování integrovaných a strategických záměrů nutných k regeneraci hospodářství venkova.

Hodnocení :

W-O

d) Institucionální charakteristiky

- Schopnost samosprávy naslouchat a odpovídat
- Výukové organizace.
- Účast v partnerských aktivitách.

Hodnocení :

O

e) Kvalita služeb podporující podnikání

- Inkubátory
- Informace
- Přístup ke kapitálu
- IT
- Celoživotní vzdělávání a RLZ

Hodnocení:

W-T

f) Sociální kapitál

Schopnost regionálních a místních činitelů a sociálně ekonomických společenství vzájemně na sebe působit a sdílet know-how a informace na základě vzájemného respektování včetně sdílení shodných stanovisek k dosažení společných cílů.

Hodnocení : W-O

g) Služby podporující podnikání

Služby podporující podnikání jsou na území regionu velmi omezené. Mezi služby tohoto druhu patří např.:

- zemědělské poradenské služby
- poradenské služby hledající možnosti diverzifikace činností
- rozvojové zóny – inkubátory – klastry
- spolupráce s terciární sférou
- spolupráce s výzkumnými středisky
- služby zlepšující přístup ke kapitálu
- služby finančního inženýrství
- centra celoživotního vzdělávání...

Tento druh služeb představuje pro MAS velkou příležitost, vezmeme-li v úvahu podstatný fakt, že členem je zde i AV ČR, v.v.i.

Hodnocení : O

### **5.2.1.7. Vzdělávání a poradenství**

Vzdělávání a rozvoji lidských zdrojů je třeba věnovat pozornost nejen z etických a společenských důvodů, ale též z důvodů ekonomických zvláště v období růstu konkurence.

Významnou motivací k získání a udržení si vzdělání na dobré úrovni je skutečnost, že pro nekvalifikované pracovníky je velmi nesnadné uspět na trhu pracovních sil.

Tím, že došlo k přesunu odpovědnosti za školy z ministerské úrovně na úroveň krajů, byl vytvořen předpoklad pro rozvoj sítě škol v oblasti při respektování regionálních specifik. Krajské úřady mohou reagovat s větší znalostí regionálního trhu práce atp. Je také předpoklad, že sami učitelé budou pracovat s větší odpovědností k regionu a budou se dále vzdělávat, např. v centrech celoživotního vzdělávání s krajskou působností.

Pro MAS je dále důležité, aby pokračovala spolupráce regionu a zemědělských či jiných vhodných škol. Kapacita těchto škol pak bude moci být na smluvních základech využívána k dalšímu vzdělávání pracujících regionu. Za tímto účelem může být využita finanční kapacita OP EU – tj. těch, které jsou určeny pro rozvoj lidských zdrojů atp.

Rovněž partnerství a členství SSČ AV ČR, v.v.i. v MAS je z tohoto hlediska velmi důležité.

Hodnocení:

O

Poradenství pro rozvoj venkova a zemědělství nabízí poradenství v oblasti veřejných zájmů stejně tak jako poradenství v oblasti technologické a ekonomické. Základem poradenské sítě jsou státní výzkumné a vzdělávací instituce stejně jako nestátní subjekty zabývající se vzděláváním.

Zákazníci si zde mohou vybrat mezi individuální radou až po vytvoření ucelených programů. I zde je možnost využití OP EU pro ČR.

V souvislosti s SF EU lze použít i dotační poradenství státních, krajských nebo i soukromých společností.

Hodnocení :

O

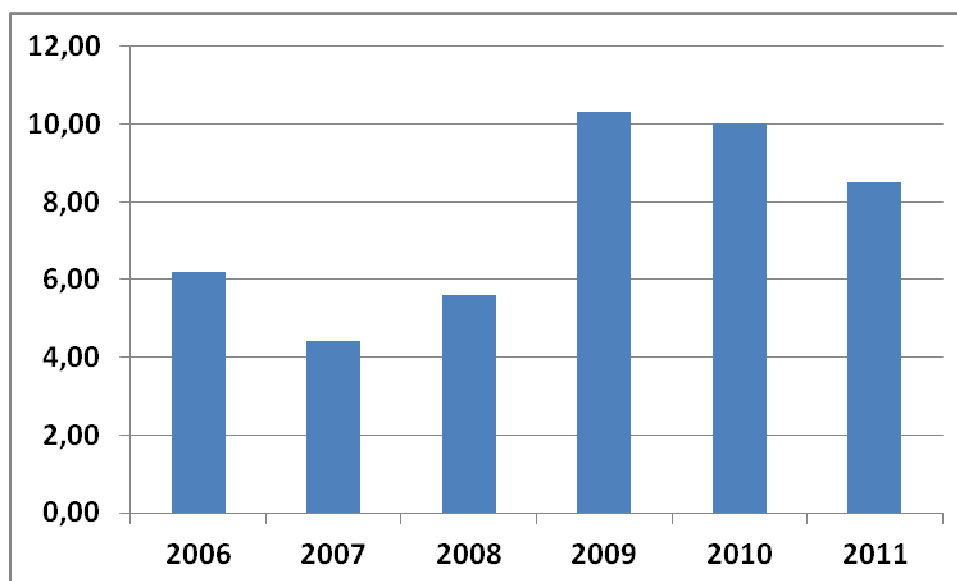
#### **5.2.1.8. Makroekonomické podmínky a zaměstnanost**

Celosvětová krize mající významný dopad na země EU se projevila také na vývoji nezaměstnanosti v regionu MAS Třešsko. Nezaměstnanost se v našem regionu od roku 2007 neustále zvyšuje, z tohoto důvodu to vnímáme jako příležitost.

Hodnocení:

O

**Míra registrované nezaměstnanosti na území MAS Třešsko (v %)**



Z výše uvedeného grafu je znázorněna míra registrované nezaměstnanosti na území MAS Třešsko.



### **5.2.1.9. Životní prostředí**

Klíčové oblasti této složité problematiky jsou:

- voda - omezující faktory a možnosti vývoje s trendy a vyhlídkami
- půda – omezení rozvoje a možnosti rozvoje
- lesy
- krajina

Území MAS ležící na Českomoravské vrchovině má velmi dobré výchozí podmínky i vyhlídky pracovat proekologicky, a to díky svému, průmyslem méně narušenému, prostředí ve srovnání se zbytkem ČR. Vzhledem k zatím ne úplně využívanému ekologickému potenciálu, lze tuto prioritu považovat za příležitost.

Hodnocení :

O

### **5.2.1.10. Souhrnný přehled**

**Silné a slabé stránky hlavních priorit:**

	<b>S+</b>	<b>W-</b>	<b>O++</b>	<b>T--</b>
Demografická situace a její trendy		-		--
Občanská vybavenost		-	++	
Technická infrastruktura		-		
El. energie, plyn atp.	+			
IT		-	++	--
ČOV		-		--
Kultura a kulturní dědictví			++	
Přírodní dědictví a krajina	+		++	
Turistika a CR	+		++	

Zemědělství		-	++	
Podnikatelské prostředí				
a) struktura reg. ekonomiky		-		--
b) inovace		-		--
c) dostupnost (okrajovost)		-	++	
d) institucionální charakteristiky		-	++	
e) kvalita služeb podporující podnikání		-		--
f) sociální kapitál		-	++	
g) služby podporující podnikání		-	++	
Vzdělávání a poradenství		-	++	
a) vzdělávání		-	++	
b) poradenství		-	++	
Makroekonomické podmínky a zaměstnanost		-	++	
ŽP	+		++	

#### 5.2.1.11. Závěr

Provedená SWOT analýza dokládá, že MAS Třešťsko má ekonomický, lidský, přírodní a další **potenciál, být rozvíjejícím se územím uvnitř kraje Vysočina**. Důvodem je mimo jiné:

- 1) Vyvážený podíl zakládajících členů MAS, tj. obce, podnikatelé a SSČ AV ČR, v.v.i.. Vysokou **přidanou hodnotu zde představuje spolupráce s SSČ AV ČR, v.v.i.**
- 2) MAS spolupracuje s poradenskou společností, která je konzultantem a poradcem v oboru ekonomiky, organizace a dotací z SF EU (OP), domácích dotačních titulů a grantů. Tato společnost zpracovává i žádosti o dotace a po přidělení dotace, grantu nebo zvýhodněného úvěru tyto projekty i řídí a odborně obsluhuje.
- 3) MAS je formou obecně prospěšné společnosti, tedy útvar výrazně průhlednější než pouhé občanské sdružení.
- 4) MAS Třešťsko o.p.s. bude výrazně usilovat o získání dotací nejen na vlastní činnost, ale zejména připravuje nezávislé projekty pro jednotlivá opatření OP.

- 5) Ze SWOT analýzy vyplývá, že síla MAS je především v příležitostech (O), tj. v těch oblastech, které může sama vlastními silami ovlivnit. Dostatečné zázemí jí k tomu poskytují vlastní členové a poradci.
- 6) MAS Třešťsko je otevřená vstupu dalších členů (zde jsou vedena jednání) a také partnerstvím - jak odborným tak společenským.

## 6. Strategie

### 6.1. Priority a cíle

#### 6.1.1. Fiche 1.: Lesnická infrastruktura

##### Cíle:

- ✓ zlepšení lesnické infrastruktury a napravení současného nevyhovujícího stavu (nefunkční propustky, nedostatečné opravy a rekonstrukce, ...)

##### PRV:

- OSA I
- Podopatření I.1.2.3.: Lesnická infrastruktura

##### Důvody pro realizaci této fiche jsou:

- lepší hospodaření v lesích - hospodářství,
- podpora rekreace (turistika)
- bezpečnostní faktory: přístupnost pro sanitky a hasiče (integrováný záchranný systém), ...

##### Priority:

- výstavba, modernizace, rekonstrukce a celkové opravy lesních cest nad 2 m šíře, včetně souvisejících objektů,
- výstavba, modernizace, rekonstrukce a celkové opravy zařízení upravujících vodní režim v lesích, včetně souvisejících objektů,
- výstavba, modernizace, rekonstrukce a celkové opravy ostatních infrastrukturních objektů a zařízení sloužících lesnímu hospodářství.
- výstavba objektů - odpočinková místa pro turisty

##### Koneční příjemci:

- a) fyzická nebo právnická osoba
- b) sdružení s právní subjektivitou
- c) obec nebo její svazky, hospodařící v lesích, které jsou ve vlastnictví soukromých osob nebo jejich sdružení s právní subjektivitou, nebo jsou ve vlastnictví obcí nebo jejich svazků.

### **6.1.2. Fiche 2.: Obnova lesního potenciálu po kalamitách a zavádění preventivních opatření**

#### **Cíle:**

- ✓ Obnova lesního potenciálu po kalamitách a/nebo zavedení preventivních opatření v lesích
- ✓ Trvale udržitelné využití lesní půdy
- ✓ Zlepšení životního prostředí a krajiny

#### **PRV:**

- OSA II
- Podopatření II.2.4.1.: Obnova lesního potenciálu po kalamitách a zavádění preventivních opatření

#### **Priority:**

- vlivem povětrnostním podmínkám klimatizačním námraza a konfigurace terénu ... přepadové větry - náchylné ke kalamitám
- zlepšování druhotné skladby
- výchovné zásahy v mladých porostech

#### **Koneční příjemci:**

- a) vlastník nebo nájemce pozemku určeného k plnění funkcí lesa
- b) sdružení s právní subjektivitou vlastníků nebo nájemců pozemků určených k plnění funkcí lesa.

Všechny subjekty za podmínky, že vyvíjejí činnost v území, pro které je zpracována tato strategie.

### **6.1.3. Fiche 3.: Neproduktivní investice v lesích**

#### **Cíle:**

- ✓ Usměrnování návštěvnosti lesa tak, aby byly sníženy negativní dopady na lesní prostředí (ochrana biologické rozmanitosti, ochrana kulturních a přírodních památek)
- ✓ Eliminace negativního dopadu návštěvnosti na lesní prostředí výstavbou vhodných objektů a zařízení
- ✓ Budování objektů k zajištění bezpečnosti návštěvníků

#### **PRV:**

- OSA II
- Podopatření: II.2.4.2. Neproduktivní investice v lesích

**Priority:**

- zpevnování lesních cest
- rozšiřování stezek, naučných stezek i odpočívadel (včetně oprav stávajících)
- budování lyžařských cest

**Koneční příjemci:**

- c) vlastník nebo nájemce pozemku určeného k plnění funkcí lesa,
- d) sdružení s právní subjektivitou vlastníků nebo nájemců pozemků určených k plnění funkcí lesa.

**6.1.4. Fiche 4.: Obnova a rozvoj vesnic**

**Cíle:**

- ✓ Zlepšení základních služeb a rozvoj investic zajistí vyšší atraktivitu venkovských oblastí
- ✓ Zlepšení kvality života ve venkovských oblastech
- ✓ Zlepšení kvality života ve venkovských oblastech a diverzifikace ekonomických aktivit

**PRV:**

- Osa III
- Podopatření III.2.1.1. Obnova a rozvoj vesnic

**Priority:**

- rekonstrukce sakrálních a památkově chráněných objektů
- obnova a ochrana drobných staveb (křížky, kapličky, Boží muka, sochy svatých, studánky, zvoničky apod.)
- komplexní úprava veřejných prostranství, včetně významných krajinných prvků (VKP)
- ČOV - modernizace a intenzifikace stávajících (balastní vody)
- kanalizace
- zásobování pitnou vodou - pro místní části
- nákup cisterny na pitnou vodu - náhradní zásobování
- mechanizace pro údržbu zeleně
- regulace nadměrné dopravy - obchvat Třeště i Kostelce (II/406) a přeložka I/38 ve Stonařově
- výstavba místních komunikací - včetně IS a chodníků, rekonstrukce stávajících, výstavba parkovišť či parkovacího domu
- komplexní úpravy veřejných prostranství, včetně zeleně, ozelenění sídlištní zástavby - vznik sídelní zeleně

### **Koneční příjemci:**

- a) obec
- b)-svazek obcí
- c) zájmová sdružení právnických osob
- d) nestátní neziskové organizace
- e) církve a jejich organizace

Všechny subjekty za podmínky, že vyvíjejí činnost v území, pro které je zpracována tato strategie.

### **6.1.5. Fiche 5.: Občanské vybavení a služby**

#### **Cíle:**

- ✓ Zlepšení základních služeb a rozvoj investic zajistí vyšší atraktivitu venkovských oblastí
- ✓ Zlepšení kvality života ve venkovských oblastech
- ✓ Zlepšení kvality života ve venkovských oblastech a diverzifikace ekonomických aktivit
- ✓ Podpora rozvoje cestovního ruchu

#### **PRV – Hlavní opatření:**

- Osa III
- Podopatření III.2.1.2. Občanské vybavení a služby

#### **Priority:**

- výstavba domova pro seniory, rozšíření pečovatelských domů, modernizace stávajících
- zlepšení dopravní obslužnosti místních částí a zajištění dostupnosti základních služeb pro občany (nákupy, zdravotnická péče, školství, zaměstnání)
- modernizace školských zařízení
- výstavba nových sportovních areálů
- budování uceleného systému likvidace odpadů - zřízení sběrných dvorů ... podpora separace, výstavba kompostáren
- zachování zdravotnických služeb
- zlepšení dopravní obslužnosti místních částí a zajištění dostupnosti základních služeb pro občany (nákupy, zdravotnická péče)
- rekonstrukce i modernizace veřejných budov - zastřešení, obvodový plášť (fasády)
- bezbariérovost veřejných budov
- rozvoj vysokorychlostního internetu
- rekonstrukce nebo modernizace kulturních domů, kinosálů i místních knihoven
- rozšiřování nových dětských hřišť, investice do nových

- rekonstrukce a modernizace stávajících sportovišť, rozšíření nabídky pro co nejširší veřejnost, výstavba nových i zázemí; výstavba sportovních povrchů s umělou trávou
- městský rozhlas v obcích - výstavba, rekonstrukce stávajícího (integrováný systém)
- rekonstrukce i výstavba veřejného osvětlení
- financování přeložek inženýrských sítí ne ve vlastnictví měst (trafostanice v souvislosti s novou výstavbou)
- rekonstrukce hřbitovů, rozšíření, opravy hřbitovních zdí
- rekonstrukce křižové cesty
- podpora alternativních zdrojů energie
- podpora mateřských center

#### **6.1.6. Fiche 6.: III.1.3.2 Ubytování, sport**

##### **Cíle:**

- ✓ Podpora rozvoje cestovního ruchu
- ✓ Různorodost zemědělských aktivit ve směru nezemědělské produkce, rozvoj nezemědělské produkce a podpora zaměstnanosti
- ✓ Různorodost venkovské ekonomiky
- ✓ Zlepšení kvality života ve venkovských oblastech a diverzifikace ekonomických aktivit

##### **PRV:**

- Osa III.:
- Podopatření III.1.3.2 Ubytování, sport

##### **Priority:**

- modernizace i rozšíření stávajících kapacit pro ubytování a budování nových, včetně navazujících aktivit (fitness centrum, bowling, bazén ...)

##### **Koneční příjemci:**

- a) obec
- b) svazek obcí
- c) nestátní nezisková organizace
- d) zájmová sdružení právnických osob
- e) fyzická osoba
- f) právnická osoba

Všechny subjekty za podmínky, že vyvíjejí činnost v území, pro které je zpracována tato strategie.

### **PRV – Vedlejší opatření:**

- Osa III.: Kvalita života ve venkovských oblastech a diverzifikace hospodářství venkova
- Opatření III.1.3.: Podpora cestovního ruchu
- Podopatření III.1.3.: Podpora cestovního ruchu

### **Priority:**

- výstavba koupališť nebo plováren (revitalizace stávajících rybníků)
- budování a rekonstrukce cest pro turistiku (mimo lesy)
- budování hippostezek

### **Koneční příjemci:**

- a) zemědělský podnikatel
- b) obec
- c) svazek obcí
- d) nestátní nezisková organizace
- e) zájmová sdružení právnických osob
- f) nezemědělské podnikatelské subjekty

Všechny subjekty za podmínky, že vyvíjejí činnost v území, pro které je zpracována tato strategie.

### **6.1.7. Fiche 7.: Ochrana a rozvoj kulturního dědictví venkova**

#### **Cíle:**

- ✓ studie a programy obnovy, využití a regenerace kulturního dědictví venkova
- ✓ obnova a zhodnocování kulturního dědictví venkova
- ✓ stálé výstavní expozice a muzea

#### **PRV: Osa III**

- Opatření III.2.2 Ochrana a rozvoj kulturního dědictví venkova

#### **Priority:**

- obnova a zhodnocení kulturního dědictví venkova

#### **Koneční příjemci:**

- a) obec
- b) svazek obcí
- c) nestátní neziskové organizace



- d) zájmová sdružení právnických osob
- e) církev
- f) právnická osoba
- g) fyzická osoba

Všechny subjekty za podmínky, že vyvíjejí činnost v území, pro které je zpracována tato strategie.

### **6.1.8. Fiche 8.: Podpora zakládání podniků a jejich rozvoje**

#### **Cíle:**

- ✓ vytváření nových pracovních míst
- ✓ rozvoj hospodářské struktury nezemědělských aktivit

#### **PRV: Osa III**

- Opatření III.1.2: Podpora zakládání podniků a jejich rozvoje

#### **Priority:**

- zakládání nových a rozvoj existujících podniků nejmenší velikosti - mikropodniků

#### **Koneční příjemci:**

- a) právnická osoba
- b) fyzická osoba

## **6.2. Způsob dosahování cílů a priorit**

MAS v první řadě vybere projektové náměty nejen od svých členů, ale z celého svého regionu (osloví obyvatele především prostřednictvím webu, ale i přes lokální periodika, na schůzích zastupitelstev atp.). Tyto náměty pak MAS zapracuje do SPL a následně vypíše výzvy k podávání projektů.

MAS bude nápomocna při volbě a zpracování projektových námětů, bude i v případě nutnosti pomáhat při realizaci projektů (např. bezplatným poradenstvím pro žadatele).

MAS dále zajistí či pomůže zajistit následující okruhy:

- náměty: projektová příprava
- zajištění administrace žádostí pro obce, podnikatele i neziskový sektor

Cíle MAS vyplývají z Programu rozvoje venkova, respektive SPL MAS Třešňsko a na základě stanovených fichí se snaží vyváženě podporovat veřejný, neveřejný a podnikatelského sektoru s cílem zkvalitnění života v obcích. Tyto projekty napomáhají sekundárně i rozvoji

cestovního ruchu, který může ekonomicky výrazně podpořit region MAS, aniž by vyčerpával zdroje.

Lze tedy konstatovat, že cíle MAS jsou plně v souladu s principem udržitelného rozvoje a tomuto rozvoji aktivně napomáhají (viz kap. 6.1.).

V zásadě lze říci, že MAS má tři hlavní funkce:

- realizace SPL
- vlastní projekty (NNO)
- „background“ pro region (pomůže malým obcím, NNO, podnikatelům a živnostníkům, občanům s projekty)

Tímto způsobem bude docilováno kumulativních efektů a maximálního využití zdrojů, zejména z Evropské unie, v tomto plánovacím období. Tyto zdroje tak bude moci využívat široká plejáda představitelů podnikatelského i neziskového sektoru, jakož i obce, především malé. Tyto možnosti se tak otevrou i těm, pro které by byly jinak – kvůli jejich kapacitě - nedostupné (drobní podnikatelé a zemědělci, malé obce).

V dlouhodobé perspektivě podpoří realizace SPL

- stabilizaci území MAS a zvýšení identifikace obyvatel s tímto regionem
- dlouhodobý a trvale udržitelný hospodářský rozvoj území MAS vč. zemědělství a diverzifikace činnosti zemědělců
- rozvoj zaměstnanosti v místě
- dlouhodobé partnerství mezi komunální správou, podnikateli a zemědělci a neziskovým sektorem vč. vzdělávacího

### **6.3. Zapojení inovačních prvků**

Realizace SPL umožní díky budovaným a fakticky „institucionalizovaným“ partnerstvím řešení místních problémů za aktivní účasti nejen komunální sféry, ale i podnikatelů, zemědělců a reprezentantů neziskového sektoru. Tímto způsobem lze hledat optimální řešení, jež v mezích možností vyhovují všem, jichž se dotýkají.

#### **Inovační aktivity:**

- ✓ rozvoj cestovního ruchu s využití bohatého lesního potenciálu (dosud poměrně opomíjená oblast)
- ✓ rozvoj vzdělávacích programů (podporovaných i ze strany MAS) – využití potenciálu Akademie věd ČR
- ✓ podpora podnikání, vytváření nových pracovních příležitostí s dopadem na omezení odlivu obyvatel do měst

Místní potenciál, který bude využíván při inovačních aktivitách a inovativních postupech, spočívá kromě dalšího v přítomnosti Akademie věd ČR a existence rozsáhlého potenciálu, využitelného pro cestovní ruch (lesní a další přírodní bohatství, „neokoukanost“ kraje, velmi dobrá dopravní dostupnost, atp.).

## 6.4. Finanční plán

### Realizace SPL:

#### Důvody pro rozdělení prostředků mezi jednotlivé fiche:

Nebyly naplněny monitorovací indikátory Fiche č.1 „Délka opravených lesních cest“ a z tohoto důvodu byly na toto období přesunuty finanční prostředky na tuto Fichi.

Fiche č. 2 nebude nadále vyhlašována z důvodu nevyskytujících se kalamit v regionu a vzhledem k tomu, že kalamity v lesích jsou závislé na počasí, není plánovitě počítáno s jejím vyhlášením. Zároveň nebudou pro další roky sledovány cíle v této oblasti.

#### Rok 2013

Fiche č.:	Název:	Rozdělení fin. prostředků
	Vlastní provoz MAS	20%
1.	Lesnická infrastruktura	4%
2.	Obnova lesního potenciálu po kalamitách a zavádění preventivních opatření	0%
3.	Neproduktivní investice v lesích	4%
4.	Obnova a rozvoj vesnic	21%
5.	Občanské vybavení a služby	26%
6.	Ubytování a sport	5%
7.	Ochrana a rozvoj kulturního dědictví venkova	15%
8.	Podpora zakládání podniků a jejich rozvoje	5%
<b>Σ</b>		<b>100%</b>

## 6.5. Integrovaná strategie území (celková strategie)

MAS Třešťsko má zpracovanou Integrovanou strategii území MAS Třešťsko, jehož je SPL logickou součástí („podmnožinou“). Zatímco SPL se soustředí především na problematiku ve vazbě na Program rozvoje venkova, integrovaná strategie se zabývá daným regionem komplexně a akcentuje program rozvoje, jenž bude možno podpořit ze Strukturálních fondů EU (především ROP Jihovýchod a OP Životní prostředí, ale i programy financované z ESF, OP Přeshraniční spolupráce ČR – Rakousko, aj.).

SPL je tak jak součástí („podmnožinou“) integrované strategie, tak i komplementem (např. problematika cestovního ruchu bude řešena jak za pomoci PRV, tak i ROP a do jisté míry OP Přeshraniční spolupráce, infrastrukturní záležitosti pak budou podpořeny nejen z PRV, ale i OP ŽP resp. ROP, atd.).

Soulad strategií je kromě jiného dán i tím, že vznikaly prakticky souběžně a dá se říci, že i ve vzájemném dialogu.

## 6.6. Monitoring naplňování cílů SPL

Monitorovací indikátory

<b>Monitorovací indikátory</b>	<b>Cílový stav 2012 - 2013</b>
Délka opravených lesních cest	<b>1400 bm</b>
Délka nově budovaných hipostezeček	<b>0 km</b>
Výstavba nových či rozšířených stávajících dětských hřišť	<b>4 ks</b>
Počet lůžek v nových nebo modernizovaných ubytovacích zařízeních	<b>12 ks</b>
Projekty zlepšující občanskou vybavenost obcí	<b>32</b>
Projekty zvyšující konkurenceschopnost místních podnikatelů	<b>5 ks</b>
Obnova a modernizace veřejných objektů	<b>25 ks</b>
Obnova místních komunikací	<b>1700 m</b>
Nová či obnovená parkovací místa	<b>37</b>
Úprava veřejného prostranství	<b>16 ks</b>
Výstavba a modernizace sportovních zařízení	<b>6 ks</b>
Projekty zlepšující zázemí pro komunitní setkávání	<b>17</b>
Počet projektů usnadňující bezbariérový pohyb	<b>3</b>
Obnova nemovitých kulturních památek	<b>3 ks</b>
Podpořené inovace místního významu	<b>5</b>
Partnerství různých odvětví místního hospodářství při přípravě a realizaci projektu	<b>10</b>
Partnerství různých odvětví místního hospodářství při využívání výstupů projektu	<b>18</b>
Projekty podporující aktivity žen	<b>6</b>
Projekty podporující aktivity mladých	<b>9</b>
Projekty zaměřené na ženy	<b>6</b>
Projekty zaměřené na mladé	<b>17</b>
Projekty podporující infrastrukturu pro cestovní ruch	<b>4</b>
Projekty významně přispívající ke zlepšení vzhledu obcí	<b>20</b>
Počet nově vytvořených pracovních míst	<b>0</b>
Počet projektů zaměřených na snížení negativních dopadů návštěvnosti lesa nebo na zvýšení bezpečnosti jeho návštěvníků	<b>1 ks</b>

Na základě evaluace bylo zjištěno, že je vhodné rozšířit monitorovací indikátory z posledního platného SPL o další ukazatele. Tyto ukazatele kompletněji vystihují cíle a priority SPL.

## **7. Partnerství MAS**

### **7.1. Historie MAS**

Datum vzniku MAS: 20. 4. 2007

#### **Historie vzájemné spolupráce**

- přirozená a historická spádovost středních a menších sídel území
- sousední mikroregiony
- spolupráce s dalšími MAS v ČR i zahraničí
- v rámci Mikroregionu Třeštsko se jednotlivým obcím podařilo realizovat výstavbu dětských hřišť v rámci Grantového programu na podporu projektů venkovských mikroregionů (Fond Vysočiny - Rozvoj mikroregionů 2006)
- jednotlivé obce - jako členové mikroregionu - byly v minulosti úspěšnými žadateli o finanční prostředky na výstavbu cyklotras a zařízení s nimi spojenými (např. odpočívadla). Tyto cyklotrasy pak jednotlivá sídla vhodně spojují.

#### **Propojení veřejného a soukromého sektoru v souvislosti s historií MAS**

- větší vzájemná závislost veřejného a soukromého sektoru ve středních a menších sídlech území
- dlouhodobá oborová spolupráce samospráv s podnikatelským sektorem (stavebnictví, dřevovýroba, nábytkářství, zemědělství atd.)

### **7.2. Zapojení partnerů do přípravy SPL**

Jak bylo již výše uvedeno, hlavní zodpovědnost za přípravu SPL nese Programový výbor MAS, dále pak Správní rada. Jak je zřejmé ze sestavy členů těchto orgánů (viz přílohy), jsou delegovány tak, aby reprezentovaly region MAS jak geograficky (z různých obcí), tak i svým charakterem (zástupci obcí, podnikatelů, zemědělců i neziskového sektoru). Způsob zpracování, do něhož je vtažena celá členská základna MAS a prostřednictvím webových stránek i veřejnost, vytváří situaci, kdy se na zpracování SPL fakticky podílí celá členská základna a účastní se i veřejnost, což je velice důležité pro zpětnou vazbu.

Díky nastavenému systému se spolupráce do budoucna může pouze prohlubovat a rozšiřovat (příprava výzev – především Správní rada, výběr projektů – Výběrová komise, řešení

případných nesrovnalostí – Dozorčí rada, vyhodnocování – hlavně Monitorovací výbor a též Programový výbor MAS).

### **7.3. Vztah k obyvatelstvu**

Informovanost o vzniku a rozjezdu činnosti MAS byla zajištěna celou řadou prostředků, především pak následujícími:

- 1) Webové stránky:
  - základní info o MAS
  - informace o zpracování SPL
  - výzva k připomínkování a návrhům do SPL
- 2) Další zdroje informací:
  - úřední desky obcí
  - místní periodika: v Třešti „Naše město“
  - přímý kontakt s občany

Informační tok je „oboucestný“, tedy na jednu stranu je obyvatelstvo informováno o MAS a jejích cílech a záměrech, na straně druhé pak probíhá získávání podnětů ze strany občanů (především web). Tímto způsobem je tak zajištěno i zjišťování potřeb obyvatel.

### **7.4. Otevřenost MAS**

O.p.s. Místní akční skupina Třešťsko je organizace otevřená všem relevantním zájemcům z regionu MAS. Zájemci mohou kontaktovat MAS prostřednictvím webových stránek, písemně či osobně v sídle MAS.

Do MAS mohou tak vstoupit zástupci podnikatelského resp. živnostenského sektoru (vč. zemědělců) či reprezentanti neziskového sektoru, kteří působí v regionu MAS.

Zájemce vyplní jednoduchou přihlášku, kterou projednají ostatní členové MAS a rozhodnou o přijetí nového kandidáta. Administrace celého procesu je v kompetenci Správní rady MAS.

Existuje i druhá možnost, že stávající členové sami osloví potenciálního člena MAS a nabídnou mu členství.

## 8. Zkušenosti a spolupráce

### 8.1. Zkušenosti

#### Dolní Cerkev:

- ERDF (EU) – Dolní Cerekev: sanace skládky průmyslového odpadu v k.ú. Nový Rychnov
- Fond Vysočiny (cestovní ruch, sport, kultura, informatika, tech. infrastruktura, sociální služby apod.)
- Státní fond rozvoje bydlení (nájemní bydlení, tech. infrastruktura pro RD)
- Státní fond životního prostředí (ČOV, kanalizace, vodovody)

#### Kostelec

- Program obnovy venkova – veřejná prostranství, základní školství
- Program obnovy venkova Vysočiny – veřejná doprava, sportoviště
- Fond Vysočiny – ediční činnost, odpadové hospodářství
- Státní fond rozvoje bydlení – přestavba průmyslového objektu na bytové jednotky
- Ministerstvo pro místní rozvoj ČR – přestavba skladovacího objektu na domov s pečovatelskou službou a bytové jednotky pro příjmově vymezené skupiny obyvatelstva

#### Stonařov

- Realizace POV (čerpání dotací v rámci titulů 1-4, 8).
- Bytová výstavba (čerpání dotací z programu podpory výstavby nájemních bytů a technické infrastruktury).
- Výstavba inženýrských sítí pro RD (čerpání dotací z programu podpory výstavby nájemních bytů a technické infrastruktury).
- Opravy stávajícího bytového fondu (čerpání státní půjčky na opravu a modernizaci stávajícího bytového fondu).
- Fond Vysočiny (čerpání finančních prostředků na projekty v rámci grantových programů např. Rozvoj vesnice, Bydlete na venkově, Obce na síti, Drobná údržba sportovišť, Systém sběru a třídění odpadu, Vysočina bez bariér).

#### Švábov

- Fond Vysočiny (čerpání finančních prostředků na systém sběru a třídění odpadu)
- Program obnovy Kraje Vysočina (čerpání finančních prostředků na opravy místních komunikací, rekonstrukci sociálního zařízení obecního úřadu, úpravu okolí obecního úřadu)

## **Třešť**

- Realizace POV (čerpání dotací v rámci titulů 7).
- Bytová výstavba (čerpání dotací z programu podpory výstavby nájemních bytů a technické infrastruktury).
- Výstavba inženýrských sítí pro RD (čerpání dotací z programu podpory výstavby nájemních bytů a technické infrastruktury).
- Fond Vysočiny (čerpání finančních prostředků na projekty v rámci grantových programů např. Rozvoj vesnice, Systém sběru a třídění odpadu, Vysočina bez bariér, GIS, Elektronické podatelny ...).
- Realizace projektu v intencích LEADER + - v rámci Programu obnovy venkova - akce: Úprava veřejného prostranství se speciálním režimem (hřbitovní domek, hřbitovní oplocení, komunikace) - 1. etapa
- Program SAPARD, opatření 2.1 a) – Obnova a rozvoj vesnic: Rekonstrukce domu profesora Schumpetera
- Program regenerace MPZ – zapojení už od roku 1998
- Program PHARE 2003 - Zkvalitnění přístupu k turistickým atraktivitám města Třešť
- Program ministerstva vnitra ČR - program prevence kriminality - Partnerství 2007
- ROP Jihovýchod – rozvoj regionálních středisek (výstavba čtyři dětských hřišť)
- Agentura ochrany přírody – péče o památné stromy
- Operační program životního prostředí – zateplení základní školy

V období 2008 – 2011 MAS Třešťsko, o.p.s. zadministrovala 40 projektů v rámci opatření IV.1.2 z Programu rozvoje venkova.

## **Středisko společných činností Akademie věd ČR**

- Fond Vysočiny (projekty pro cestovní ruch – zámecký hotel v Třešti a jeho doplňky)



## 8.2. Spolupráce

### MEZINÁRODNÍ SPOLUPRÁCE

**1) Suonenjoki** – MAS Třešťsko v roce 2010 navázala partnerskou spoluprací s Místní akční skupinou Mansikka z Finska, z města Suonenjoki ležící na hranici jižní a střední části Finska. Při návštěvě finské MAS v Třešti byla zároveň podepsaná partnerská smlouva mezi městem Suonenjoki a Třeští. Partnerství vyústilo v projekt spolupráce v oblasti kultury a především divadla bez jazykové bariéry.

Zkušenosti s mezinárodní spoluprací má především Město Třešť. Jedná se o partnerské výměny v úrovni škol či hudebních souborů. Samozřejmě, během roku dochází i ke kontaktům samospráv jednotlivých obcí. Jedná se o následující partnerská města:

**2) Pieterlen** - leží na jižním úpatí švýcarského Jurského pohoří v nadmořské výšce 430 m. Dálnice A5 spojuje s městy Bern a Biel. První písemná zmínka o Pieterlenu pochází z roku 1228. V roce 1321 byl Pieterlen v držení mnichů kláštera Bellelay až do reformace, kdy se majetek dostal do rukou sedláků. Duchovní správu vykonával nadále klášter. 19.století otevřelo cestu moderní době. V roce 1834 byla vybudovaná první cihelna, roku 1853 se začala budovat hlavní silnice, roku 1857 byla železnici propojena města Biel - Solothurn, od roku 1900 se začal rozvíjet hodinářský průmysl. V současnosti má obec více než 3400 obyvatel různých národností a náboženského vyznání. Svou podporu zde má kromě fotbalového klubu také hudební sdružení a tři sbory - mužský, ženský a dětský, včelaři, hokejový a lyžařský klub. Nově se v Pieterlenu pravidelně konají hudební dny. Partnerská smlouva mezi Pieterlenem a Třeští byla podepsána v červnu roku 1999. Od té doby se uskutečnilo několik retrospektivních výměn.

**3) Obergünzburg** - německé městečko leží na okraji tyrolských Alp v oblasti Allgäu mezi Mnichovem a Bodamským jezerem (Švýcarské hranice, okresní město Kempten). Tato oblast je turisticky zajímavá, protože v okolí jsou známé turistické cíle, jako zámek Neuschwanstein, Kostnice, Bodamské jezero atd. Obec Obergünzburg má více než 6100 obyvatel a patří k němu obce Ebersbach, Untrasried, Günzach a Willofs. Z historie víme, že první zmínky jsou od 3. století, čímž se stává nejstarší obcí tohoto regionu. V současné době zde pracují na vysoké úrovni hasiči, ke kterým patří i potápěči, kteří poskytují záchranářské služby v rámci Bavorska. Dále zde pracují dobrovolné spolky a seskupení. K významným patří mužský pěvecký sbor, hudební kapely v Obergünzburgu, Untrasriedu a Günzachu, divadelní soubor z Ebersbachu a spolek dobrovolných střelců. Raritou jsou muzikanti hrající na alpské rohy. Dále je zde pečováno o sportovní vyžití, největšího zájmu se těší fotbalová liga ve všech kategoriích. Každoročně se v obci koná velká městská slavnost na konci srpna, kterou pořádá spolek dobrovolných střelců. Partnerství mezi městy Obergünzburg a Třešť bylo slavnostně stvrzeno v roce 2007.

**4) Raabs na der Thaya** - leží na soutoku Rakouské a Moravské Dyje v severní části Dolního Rakouska, zvané Waldviertel, na hranici s Českou republikou. Městská obec se skládá z 33 katastrálních obcí. Dominantou je hrad Raabs s bohatou historickou minulostí a největší rakouská zřícenina Kollmitz. Dějiny města začínají současně s dějinami hradu, který byl vybudován v poslední čtvrtině 11. století. Velká část městského opevnění je ještě dochována. Hradní návrší byla osídlena již v mladší době kamenné, jak dokládají nálezy keramiky z této doby. V rámci Raabského Kulturního programu jsou nabízena divadelní představení, koncerty

klasické hudby, jazzové a letní koncerty. Každoročně se zde koná Svátek poetů a „Sun und fun“ se závody „dračích“ lodí. V červnu roku 2006 bylo slavnostně podepsáno Memorandum o kulturních a sportovních výměnách mezi městy Raabs an der Thaya a Třeští.

## **NÁRODNÍ SPOLUPRÁCE**

### **„Regionem Renaissance nejen po stopách historie“**

Do tohoto projektu byly zapojeny 3 MAS z Vysočiny: MAS Třešťsko, MAS Telčsko, MAS Jemnicko.

Realizací projektu vznikla síť 9 tematicky zaměřených expozic na území Regionu Renaissance.

Z toho na území MAS Třešťsko jsou tyto tři expozice:

- Dolní Cerekev –hudební skladatel Karel Pádívý
- Stonařov – pád meteoritů
- Třešť – radioamatéři

Součástí projektu jsou stavební úpravy objektů, pořízení vitrín, panelů, prezentační techniky. Expozice byly otvírány postupně dle požadavků jednotlivých obcí. Pro tyto příležitosti bylo zakoupeno i vybavení – pódium, rychle rozkládací stany, osvětlení, ozvučení. Byly vydány propagační materiály.

### **„Za sochami Regionem Renaissance“**

Další společný projekt mezi MAS Třešťsko, Místní akční skupinou Mikroregionu Telčsko a MAS Jemnicko je vytvoření 25 soch, které budou umístěny v obcích. Sochy vytvořené za podpory místních obyvatel, jednak podpoří zvýšení soudržnosti obyvatel, jednak vytvoří výletní cíle pro cyklisty a přispějí tak k rozvoji turistického ruchu v regionu. Sochy budou přednostně umístěny na cyklotrasách v obcích, které jiné výletní cíle nemají. Samozřejmostí je společná propagace. Kromě článků na Internetu a v místním tisku, bude vydán propagační materiál, KMAS bude projekt propagovat na veletrzích cestovního ruchu.

## **Funkce MAS**

A: Ve vztahu k regionu a obyvatelstvu:

- posilování identity regionu
- aktivizace místních subjektů
- růst schopností a motivace lidí

B: Ve vztahu k přípravě a realizaci projektů:

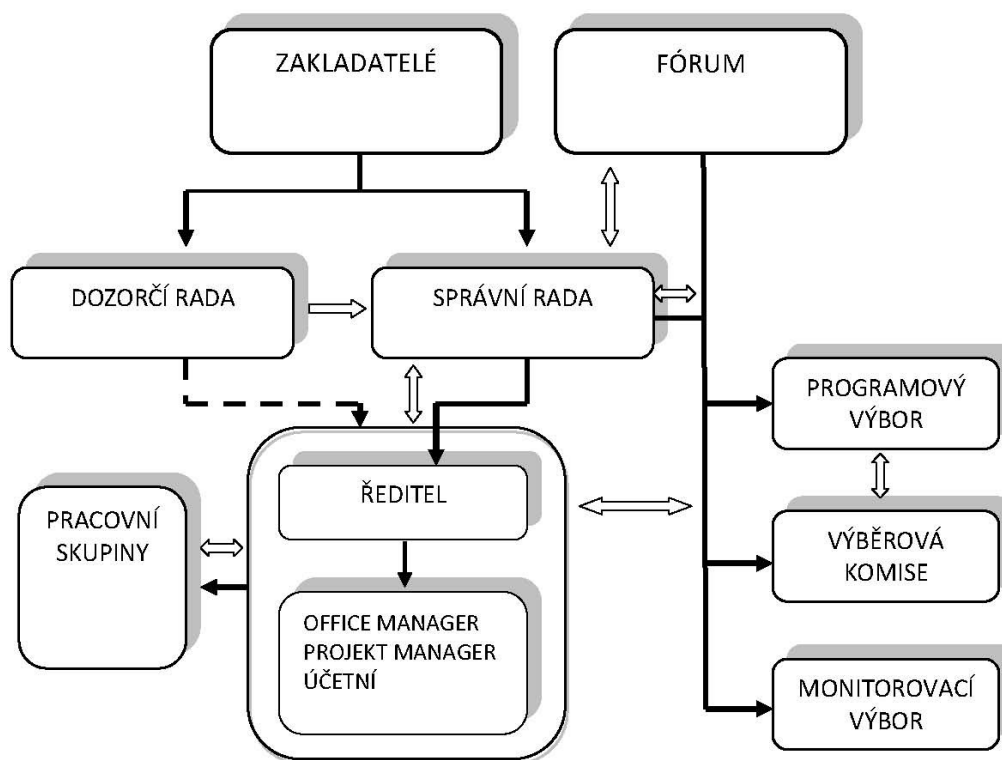
- programové a finanční zajištění
- odborná pomoc žadatelům (školení, poradenství)
- monitoring

## 9. Organizace a zdroje MAS

### 9.1. Organizační struktura a rozdělení odpovědností

Struktura a organizace Místní akční skupiny je upravena Statutem MAS, který schvaluje Správní rada a který mj. definuje jednotlivé orgány MAS, jejich kompetence a zodpovědnost.

**Organizační schéma MAS Třeštko, o.p.s.**



Správní rada MAS:

Člen:	Zastupuje:
Ing. Jaroslav Matula	Obec Kostelec
Roman Musil	Roman Musil
Ing. Vladislav Hynk	Město Třešť
Ing. Jan Škoda	Středisko společných činností AV ČR, v.v.i.
Mgr. Ivan Šulc	Městys Stonařov
Dr. Václav Trnka	TJ Slavoj Třešť
Zdena Tajovská	Komunitní škola Dušejov, o.s.
Ivo Mišák	Okrašlovací spolek Jezdovice, o.s.
Martin Hamták	TJ Sokol Třešť

Dozorčí rada MAS:

Mgr. Lucie Pokorná	LConcept
Ing. Eva Požárová	Město Třešť
Štěpánka Šteflová	dobrovolník

Programový výbor:

MVDr. Petr Hawerland	MVDr. Petr Hawerland
Zdeněk Jirsa	Městys Dolní Cerekev
Ing. Eva Požárová	Město Třešť
Mgr. Ivan Šulc	Městys Stonařov
Jaroslav Rod	Městys Stonařov

Výběrová komise:

Ing. Miroslava Bártů	Obec Suchá
Antonín Dvořáček	Městys Dolní Cerekev
Ing. Karel Kříž	TJ Slavoj Třešť
Ing. Ivo Mišák	Ing. Ivo Mišák
Jana Mácová	dobrovolník
Ing. Ladislava Kružíková	dobrovolník
Petr Böhm.	Obec Vyskytná nad Jihlavou

Monitorovací výbor:

Ing. Jiří Doležal	FOWA Batelov, s.r.o.
Jaroslav Rod	Městys Stonařov
Ing. Ladislava Kružíková	MVDr. Petr Hawerland

Správní radu a dozorčí radu sestavují členové (z hlediska zákona o o.p.s. zakladatelé), jedná se tedy o volbu. Ostatní orgány jsou sestavovány Správní radou způsobem uvedeným ve Statutu (Správní rada se vždy obrátí na členy se žádostí o návrhy na nominace), jde tedy o jmenování na základě nominace z členské základny.

Dozorčí rada:

- DR vykonává svou činnost v souladu se Zakladatelskou smlouvou MAS. DR je oprávněna kontrolovat všechny orgány i pracovníky MAS, dále je oprávněna ukládat nápravná opatření a vyžadovat jejich splnění.
- DR vykonává kontrolní činnost na základě svého rozhodnutí nebo na základě žádosti členů MAS (v případě žádosti od min. 3 členů je tato žádost pro DR závazná), SR a dalších orgánů MAS, příp. na základě požadavku zvenčí (instituce ve vazbě na Program rozvoje venkova příp. instituce činné v programech, kde bude MAS žádat o dotace).

Programový výbor:

- PV je zodpovědný za přípravu a aktualizaci SPL. Návrh SPL a jeho aktualizace předkládá PV členům MAS, který jej mohou připomínkovat. SPL a jeho aktualizace schvaluje SR.

Výběrová komise:

- VK provádí na základě preferenčních kritérií bodování jednotlivých projektových žádostí v rámci realizace SPL, stanovuje tak jejich pořadí a rozhoduje o výběru projektů, jimž budou přiděleny dotace. O svém rozhodnutí informují předkladatele jednotlivých projektů vč. informace o hodnocení projektů.
- VK se řídí schváleným jednacím řádem.

Výběr projektů se uskutečňuje dle Pravidel pro kontrolu, hodnocení přijatelnosti, bodování a výběr projektů na MAS (tato pravidla zahrnují i možnost odvolání proti rozhodnutí PV), která jsou přílohou Statutu MAS.

SPL je zpracováván v gesci Programového výboru, přičemž tento využívá součinnosti všech členů i ostatních orgánů, schvalován je pak Správní radou, která zodpovídá ve spolupráci s dalšími orgány za jeho realizaci. Kontrolní funkce plní Dozorčí rada a v některých případech i Monitorovací výbor. (Podrobnosti viz Statut MAS.)

Výběrová komise byla sestavena z lidí, kteří se těší přirozené autoritě, kteří mají potřebné odborné znalosti (právní, ekonomické, apod.) a v neposlední řadě kteří se sami nebudou ucházet o projekty v rámci realizace SPL, tudíž nehrozí konflikt zájmů (ani nepřímý – pokud by se kupř. ucházel o projekt bývalý člen VK).

Funkční období členů Správní i dozorčí rady je v souladu se zákonem tříleté.

Osoby řídící realizaci SPL:

<i>Osoba</i>	<i>Role</i>	<i>Pravomoci:</i>
Ing. Vladislav Hynk	supervize nad realizací SPL	předseda Správní rady
Josef Křepela	naplňování SPL	ředitel společnosti
Mgr. Ivan Šulc	tvorba a aktualizace SPL, dohled nad souladem SPL a vyhlašovaných programů	předseda Programového výboru, rozhodovací pravomoci v oblasti programové a souvisejících
Ing. Karel Kříž	hodnocení a výběr projektů	předseda Výběrové komise, zodpovědnost za výběr projektů a jejich souladu s pův. záměrem a SPL

## **9.2. Zdroje MAS pro činnosti spojené s realizací SPL**

Ředitel- středoškolské vzdělání, zkušenosti s dlouholetou prací ve vedení malé obce, bohaté zkušenosti s čerpáním finančních prostředků z Programu obnovy venkova, Fondu Vysočiny a krajských fondů

Odbornost členů MAS:

1. obce: starostové a místostarostové (zkušení komunální politici)
2. podnikatelé: dlouholeté zkušenosti s podnikáním v místních podmínkách, dobré výsledky a trvalý růst živností i firem
3. neziskový sektor: dlouholeté zkušenosti s řízením sportovních oddílů, administrace dotací, působení v organizaci NNO

Vzdělávání: průběžné vzdělávání lidí působících na obcích i komunálních politiků

Jazykové znalosti: němčina, angličtina

Technické vybavení:

- kancelář MAS
- veškeré potřebné technické zázemí

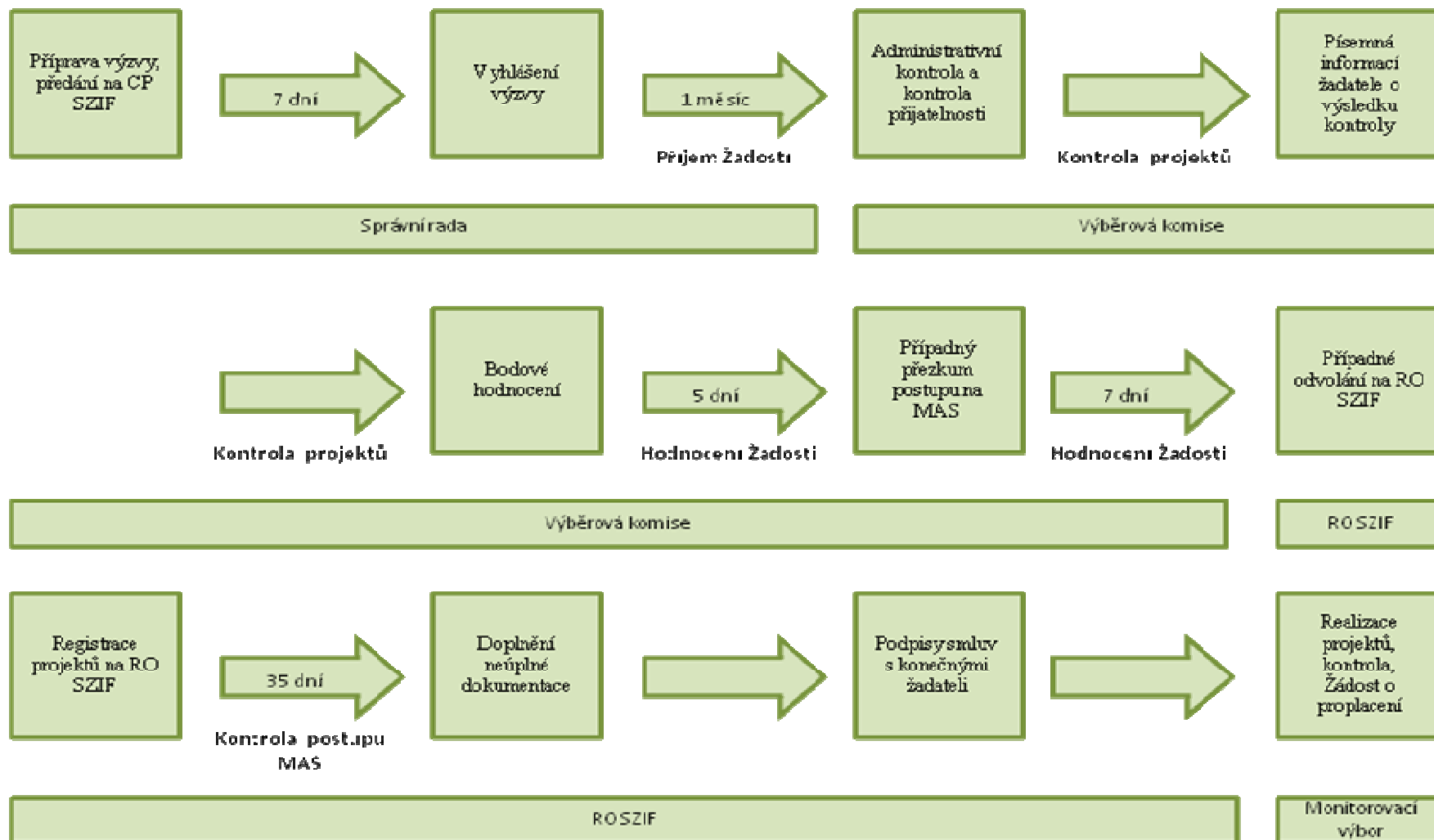
Informování obyvatelstva:

- www stránky
- email
- tiskoviny
- úřední desky
- jednání zastupitelstev
- přímý kontakt - setkání s občany
- veletrhy

Předfinancování:

- fond (především ze zdrojů zúčastněných obcí)

## 10. Administrativní postupy



## 10.1. Registrace projektů

SPL bude v území MAS propagován následujícími cestami:

- webové stránky MAS: [www.mas-trestsko.cz](http://www.mas-trestsko.cz)
- email MAS: [mas-trestsko@seznam.cz](mailto:mas-trestsko@seznam.cz)
- zpravodaj MAS, městská a obecní periodika, další tiskoviny
- informace na úředních deskách obcí
- setkání s občany
- veletrhy

Postup při přijímání žádostí a jejich projednávání je schematicky uveden v úvodu kapitoly.

Vydávání výzev se řídí Pravidly pro vyhlášení příjmu žádostí na MAS:

1. Výzvu vydává Správní rada MAS-
2. Zveřejnění výzvy: www MAS, www obcí, obecní periodika, úřední desky na úradech obcí
3. Výzva obsahuje:
  - a) Název MAS a SPL
  - b) Seznam vyhlášených fichí
  - c) Časové rozmezí a místo příjmu Žádostí o dotaci
  - d) Informaci o termínu příjmu povinných příloh k Žádosti o dotaci (tj. zda lze předkládat i Žádosti o dotaci neobsahující všechny povinné přílohy apod. včetně nejzazšího termínu pro jejich předložení či zda neúplné Žádosti nebudou MAS přijaty)
  - d) odkaz na internetové stránky MAS
  - e) jméno a kontaktní údaje (telefon, e-mail) na pracovníka MAS poskytujícího informace případným konečným žadatelům
  - f) předpokládanou alokovanou částku a kolo příjmu PRV, ve které budou Žádosti registrované na SZIF

Žádosti budou podávány v uvedených časech na MAS, zodpovědným za zajištění této činnosti je manažer MAS.

Žadatelé mohou konzultovat své záměry na MAS, v případě zájmu bude uskutečněn seminář pro žadatele. Další informace budou zveřejňovány na webových stránkách MAS vč. užitečných odkazů.

Podání žádosti o dotaci

- Žadatel podává Žádost o dotaci v termínu výzvy vyhlášeném MAS.
- Termíny výzev pro příjem Žádostí o dotaci místní akční skupinou jsou vyhlášeny MAS minimálně jednou za kalendářní rok.



- Žádost o dotaci se podává samostatně v rámci jedné Fiche (není možné na základě více Fichí podat jeden projekt).
- V dané výzvě může žadatel podat v rámci jedné Fiche na stejný předmět dotace pouze jedinou Žádost o dotaci.
- Žadatel podává na MAS elektronickou verzi Žádosti o dotaci. Písemná podoba Žádost bude žadateli vytištěna pracovníkem MAS.
- Žádost o dotaci předkládá a podepisuje žadatel před pracovníkem MAS osobně (v případě právnických osob pak prostřednictvím jejich statutárního orgánu v souladu se stanoveným způsobem pro právoplatné jednání a podepisování za příslušnou právnickou osobu) nebo prostřednictvím zmocněného zástupce/zástupců.
- Pokud žadatel podává Žádost prostřednictvím zmocněného zástupce/zástupců, musí zmocněný zástupce k registraci Žádosti předložit zvlášť vytištěná čestná prohlášení s úředně ověřeným podpisem žadatele (v případě právnických osob pak prostřednictvím jejich statutárního orgánu v souladu se stanoveným způsobem pro právoplatné jednání a podepisování za příslušnou právnickou osobu).
- Součástí Žádosti o dotaci jsou povinné, příp. nepovinné přílohy (viz příslušná Fiche), D jinak C. Termín pro nejzazší předložení všech povinných, příp. nepovinných příloh stanoví MAS.

## **10.2. Způsob výběru projektů**

Hodnocení přijatelnosti projektů, jejich bodování a výběr je v kompetenci Výběrové komise MAS:

- Přijaté Žádosti o dotaci prochází administrativní kontrolou místní akční skupiny a kontrolou přijatelnosti. V případě, že po administrativní kontrole zjistí MAS, že je nutné opravit nedostatky nebo dodatečně doložit některou ze stanovených příloh, písemně vyzve žadatele s pevně daným termínem k doplnění Žádosti o dotaci, a v případě nedoplnění ve stanoveném termínu ukončí administraci dané Žádosti z důvodu nesplnění podmínek Pravidel pro předložení Žádosti o dotaci.
- Po provedení administrativní kontroly a kontroly přijatelnosti je MAS povinna prokazatelně písemně informovat žadatele o výsledku kontroly. U Žádostí, které nebyly vyřazeny v rámci administrativní kontroly a kontroly přijatelnosti, provede MAS bodové hodnocení dle předem stanovených preferenčních kritérií a vybere projekty k podpoře za každou Fichi. O výsledku výběru je žadatel informováno do 5 pracovních dnů po konečném výběru projektů ze strany MAS nejpozději v den registrace na SZIF, minimálně na internetových stránkách MAS.
- Žadatel, jehož projekt byl vyřazen na základě administrativní kontroly nebo kontroly přijatelnosti MAS, nebo nesouhlasí s bodovým hodnocením, má možnost do 7 pracovních dnů ode dne následujícího po informování od MAS podat žádost o přezkoumání postupu MAS na danou MAS.
- V případě, že nedojde na jednání po podání žádosti o přezkoumání postupu MAS ke shodnému závěru MAS a žadatele, má žadatel právo podat žádost o přezkoumání postupu MAS na příslušné RO SZIF a pokud tak učiní, má zároveň povinnost dát tuto skutečnost MAS na vědomí.

- Po doručení žádosti o přezkoumání postupu MAS na RO SZIF bude provedeno jeho přezkoumání a žadatel bude o výsledku písemně informován.

### **10.3. Realizační část**

MAS v průběhu realizace jednotlivých projektů konzultuje s konečnými žadateli případné dotazy a problémy.

Veškerou administraci i vedení složek projektů má na starosti manažer MAS, který k tomuto využívá kancelář a další technické zázemí MAS. Dohled nad touto činností přísluší Správní radě resp. dozorčí radě MAS.

Projekty jsou propláceny přímo ze strany SZIF, ze strany MAS jde o kontrolu splnění projektu a potvrzení těchto skutečností pro účely SZIF. O všech těchto záležitostech vede manažer MAS evidenci.

Kontrola provádění projektů je v kompetenci Dozorčí rady a Monitorovacího výboru. Tyto orgány stanoví pro každý rok plán kontrol. Dále pak provádí tyto orgány kontroly ad hoc v reakci na podněty zvenčí i na vlastní podnět. O této činnosti zveřejňují každoročně souhrnnou zprávu.

Na kontrolách se prakticky podílejí členové těchto orgánů a dále pracovníci MAS.

### **10.4. Kontrola činnosti MAS**

Hlavní orgán kontroly je Dozorčí rada MAS, která je oprávněna kontrolovat veškeré orgány a pracovníky MAS. Kontrolu pracovníků pak provádí i Správní rada MAS

MAS bude vydávat Výroční zprávu o činnosti, jež bude veřejně dostupná (i na [www](#)).

Účetnictví MAS kontroluje Dozorčí rada.

Hodnotící zprávy jsou diskutovány celou členskou základnou a následně zveřejňovány na webových stránkách. Toto hodnocení zahrnuje cíle pro dané období, jejich splnění či nesplnění, důvody případných problémů a návrhy opatření a postupů, které povedou k nápravě v jednotlivých konkrétních případech i systémově.

### **10.5. Archivace**

Přílohou Statutu MAS jsou i Pravidla pro administraci a kontrolu projektů a archivaci, jejichž součástí (přílohou) je i Archivační a skartační řád.

Technické a kancelářské zázemí pro archivaci je v kanceláři MAS.

## **10.6. Monitoring**

Zodpovědnost za monitoring: Monitorovací výbor MAS

Tento výbor navrhuje Správní radě monitorovací ukazatele a řídí proces monitoring

Zdroje pro monitoring a hodnocení:

- účetnictví
- výroční zprávy
- průzkum v terénu
- dalším z nástrojů jsou i monitorovací zprávy

Monitorovací ukazatele jsou stanoveny tak, aby byly:

- relevantní
- kvantifikované
- spolehlivé
- dobře dostupné

Monitorování je realizováno následujícími způsoby:

- a) sledování průběhu realizace projektu → průběžné
- b) rutinní sběr informací a jejich průběžná evidence
- c) po ukončení projektu - monitoring musí odpovědět mj. a především na následující otázky:
  - (i) realizovali jsme projekt úplně?
  - (ii) realizovali jsme projekt včas?
  - (iii) realizovali jsme projekt s nepřekročeným rozpočtem?

Samostatnou kapitolou je strategické monitorování, jež monitoruje zejména globální naplňování SPL, příp. Integrované strategie území MAS.

## **10.7. Vyhodnocení SPL (evaluace)**

Hlavní evaluační orgán: Monitorovací výbor ve spolupráci s Dozorčí radou, Programovým výborem i Správní radou. Monitorovací výbor spolu s Dozorčí radou navrhuje plán vyhodnocování, jenž pak schvaluje Správní rada. Monitorovací výbor s Dozorčí radou pak navrhuje i zapracování výsledků evaluace do aktualizace SPL, a to jednou ročně.

**Hlavní kritéria kvalitní evaluace jsou:**

- relevance
- efektivita

- účinnost
- užitečnost
- udržitelnost

Hodnocení se provádí

- ex ante,
- v mezidobí,
- ex post

Hodnocení musí dávat odpověď na následující otázky:

- a) na kolik plníme dlouhodobou vizi či hlavní cíle?
- b) jakým směrem a kam postupovat nadále?

### **Sebehodnocení MAS**

Na sebehodnocení MAS participují všechny orgány MAS i členská základna, byť je i tato činnost „v gesci“ monitorovacího výboru. Základem pro sebehodnocení jsou dosažené výsledky, plnění monitorovacích ukazatelů a hodnotící zprávy monitorovacího výboru. Tyto podklady jsou předestřeny k diskusi v MAS a na základě této diskuse a podkladů schvaluje Správní rada jednou ročně hodnotící zprávu, kterou pak zveřejňuje na webu.

Proběhlo střednědobé hodnocení, které bylo provedeno externí firmou z důvodu objektivního hodnocení činnosti MAS. Výsledek hodnocení se odrazil v aktualizaci SPL.

### **10.8. Propagace MAS**

Propagace a informování o MAS jsou zajištěny následujícími způsoby:

- ✓ www
- ✓ úřední desky
- ✓ místní periodika
- ✓ obecní zastupitelstva
- ✓ přímý kontakt s občany
- ✓ veletrhy
- ✓ zpravodaje
- ✓ jednání různých profesních sdružení, komor, atp.

Vyhodnocování účinnosti: orgány MAS (Správní rada, Dozorčí rada, ...).

Aktualizace www: průběžně (redakční systém)

Plán informovanosti: vypracovává manažer MAS, schvaluje Správní rada MAS

## 11. Zapojení žen, mladých lidí a zemědělců

Mezi členy či partnery MAS se aktivně zapojují do činnosti ženy i mladí lidé. Jedná se o starostky obcí, které jsou členy MAS, členky dozorčí a správní rady, monitorovacího výboru a další.

- Ing. Miroslava Bártů
- Ing. Ladislava Kružíková
- Mgr. Lucie Pokorná
- Ing. Eva Požárová
- Štěpánka Štefllová
- Bohumila Pípová
- Karla Mendlová
- Lucie Vopálenská
- Jana Mácová
- Jana Bulantová
- Jana Tomanová
- Milada Duchanová
- Radka Oravcová
- Martina Vopálenská
- Anna Dvořáková
- Jana Mišáková
- Jana Novotná
- Mgr. Darina Čermáková
- Ing. Slávka Dokulilová
- Zdena Tajovská
- Pavlína Nováková
- Eva Nováková
- Renata Menšíková
- Daniela Hružová
- Michaela Padrtová

Kromě výše uvedených je do činnosti MAS aktivně zapojen pan Jiří Drastich, který podniká v oblasti zemědělství – lesnictví, pan Vítězslav Mašek, pan Ladislav Ligač, paní Věra Řezníčková, pan Lukáš Zahradník, pan Libor Novák, MVDr. Petr Hawerland a pan Tomáš Vácha, kteří působí v oblasti zemědělství.

MAS Třešťsko je zaměřeno na všechny skupiny obyvatelstva. Samozřejmostí je zdůraznění zaměření na ty skupiny obyvatelstva, které tuto pomoc více potřebují. Jde především o ženy, mladé lidi, zemědělce a dále skupinu dlouhodobě nezaměstnaných obyvatel. Při realizaci podpory pak budou tyto skupiny upřednostňovány, stejně tak subjekty, které budou prioritně řešit potřeby těchto osob.