



EVROPSKÁ UNIE
Evropský fond pro regionální rozvoj
Integrovaný regionální operační program



MINISTERSTVO
PRO MÍSTNÍ
ROZVOJ ČR



Strategie komunitně vedeného místního rozvoje Místní akční skupiny Třeštsko, o.p.s na období 2021–2027

Datum zpracování květen, červen/2021

Verze 1.0

Dne 16. 6. 2021 schválil Rozhodovací orgán MAS Třeštsko (odpovědný orgán MAS).

Koncepční část

Obsah

1. Popis území působnosti MAS a popis zahrnutí komunity do tvorby strategie.....	5
1.1 Vymezení území působnosti MAS pro realizaci SCLLD v období 2021–2027	5
1.1.1 Stručná socioekonomická charakteristika území působnosti MAS.....	6
1.2 Mapové zobrazení území působnosti MAS	7
1.3 Popis zahrnutí komunity do tvorby strategie	8
1.3.1 Popis historie a zkušeností MAS.....	8
1.3.2 Popis zapojení komunity a relevantních aktérů místního rozvoje do tvorby SCLLD	8
1.3.3 Odkaz na úložiště záznamů	9
2. Analytická část.....	10
2.1 SWOT analýza	10
2.2 Analýza rozvojových potřeb a rozvojového potenciálu území působnosti MAS.....	10
3. Strategická část.....	16
3.1 Strategický rámec.....	16
3.1.1 Vize	16
3.1.2 Strategické cíle	16
3.1.3 Specifické cíle a opatření Strategického rámce.....	16
3.2 Vazba na Strategii regionálního rozvoje ČR 21+.....	22
3.3 Popis integrovaných rysů strategie	24
3.4 Popis inovativních rysů strategie.....	27
Financování a hodnocení výzkumu a vývoje	27
4. Implementační část	28
4.1 Popis řízení včetně řídicí a realizační struktury MAS.....	28
4.2 Popis animačních aktivit.....	30
4.3 Popis monitoringu a evaluace strategie	31
4.3.1 Indikátory na úrovni strategických cílů Strategického rámce SCLLD.....	31
5. Povinná příloha – Čestné prohlášení.....	32

Seznam tabulek

Tabulka 1 Seznam obcí, ve kterých bude realizována strategie MAS Třeštsko.....	5
Tabulka 2 Zapojení komunity do tvorby strategie SCLLD MAS Třeštsko.....	9
Tabulka 3 SWOT analýza území MAS Třeštsko.....	10
Tabulka 4 Schéma hierarchie cílů a opatření SCLLD.....	20
Tabulka 5 Naplňování SRR ČR 21+ prostřednictvím opatření Strategického rámce SCLLD	22
Tabulka 6 Matice integrovaných rysů SCLLD MAS Třeštsko 21+.....	25
Tabulka 7 Vazba opatření Strategického rámce SCLLD na Inovační strategii České republiky 2019–2030	27
Tabulka 8 Indikátory na úrovni strategických cílů SCLLD	31

Seznam obrázků

Obrázek 1 Území působnosti MAS Třeštsko s vyznačením hranic obcí	7
Obrázek 2 Území působnosti MAS Třeštsko v kontextu regionů NUTS2 a NUTS3.....	7
Obrázek 3 Organizační struktura MAS Třeštsko.....	28

1. Popis území působnosti MAS a popis zahrnutí komunity do tvorby strategie

1.1 Vymezení území působnosti MAS pro realizaci SCLLD v období 2021–2027

Tabulka 1 Seznam obcí, ve kterých bude realizována strategie MAS Třeštsko

Kód obce	Název obce	NUTS4/LAU1 (okres)	Počet obyvatel k 31. 12. 2019	Rozloha obce (km ²)
590371	Brtnička	Jihlava	104	3,10133
506729	Dvorce	Jihlava	195	3,499435
586927	Boršov	Jihlava	170	2,574262
587044	Dolní Cerekev	Jihlava	1277	15,845445
587125	Hladov	Jihlava	174	5,840961
587273	Jezdovice	Jihlava	242	5,58201
588121	Větrný Jeníkov	Jihlava	643	12,221005
587648	Otín	Jihlava	85	7,16801
588211	Zbilidy	Jihlava	217	10,431195
588008	Šimanov	Jihlava	208	6,228591
548464	Nový Rychnov	Pelhřimov	996	31,001576
547255	Švábov	Jihlava	69	4,997288
550281	Hybrálec	Jihlava	456	10,493961
586889	Bílý Kámen	Jihlava	288	5,122222
586978	Cejle	Jihlava	501	12,687231
586986	Cerekvička-Rosice	Jihlava	170	9,005977
587010	Dlouhá Brtnice	Jihlava	374	11,427417
587087	Dudín	Jihlava	188	8,359073
587095	Dušejov	Jihlava	478	4,872815
587117	Čížov	Jihlava	291	7,080249
587150	Hojkov	Jihlava	149	6,433236
587222	Hubenov	Jihlava	141	2,555879
587401	Kostelec	Jihlava	908	8,896383
586862	Batelov	Jihlava	2362	42,696903
588229	Zbinohy	Jihlava	98	3,972166
588032	Třešť	Jihlava	5714	46,985158
587931	Stonařov	Jihlava	1098	13,556735
587796	Rohozná	Jihlava	426	11,440726

587621	Opatov	Jihlava	199	6,748779
587532	Mirošov	Jihlava	163	4,130195
587524	Milíčov	Jihlava	136	6,531751
588172	Vyskytná nad Jihlavou	Jihlava	914	21,228761
588156	Vílanec	Jihlava	314	13,580802
588075	Ústí	Jihlava	223	9,137477
587982	Suchá	Jihlava	265	11,479197
587788	Rantířov	Jihlava	467	2,73539
587702	Plandry	Jihlava	202	1,822431
587281	Ježená	Jihlava	125	4,465521

Zdroj: Žádost o kontrolu dodržování standardů MAS, ISKP14+

1.1.1 Stručná socioekonomická charakteristika území působnosti MAS

Území MAS Třeštsko se nachází v Kraji Vysočina na jihozápad od krajského města Jihlavy. K 31. 12. 2019 v něm žilo 21 030 obyvatel a mělo rozlohu téměř 396 km². Z pohledu počtu obyvatel je v území MAS trend mírného nárůstu počtu obyvatel (migrační nárůst), v roce 2015 území čítalo 20 255 osob, v roce 2019 to bylo již 20 614 obyvatel a na finální stav k 31. 12. 2019 měla vliv změna území působnosti MAS Třeštsko v rámci standardizace společnosti pro nové programové období 2021-2027.

Z pohledu správního členění spadá většina území MAS pod SO obce s rozšířenou působností Jihlava, pouze městys Nový Rychnov se řadí k SO ORP Pelhřimov. Na nižší úrovni státní správy území dále patří pod tři pověřené obecní úřady; jižní část pod Třešť, severní pod Jihlavu a nově přistoupiví městys Nový Rychnov pak pod Pelhřimov. Z hlediska statutu sídel se na území nachází 38 obcí, pět městysů (Batelov, Stonařov, Dolní Cerekev, Nový Rychnov a Větrný Jeníkov) a jedno město (Třešť). Z pohledu regionální rozvoje je území diverzifikované, což je dáno blízkostí krajského města Jihlavy a její přilehlé aglomerace. Na území působnosti MAS Třeštsko se nachází dva DSO – Mikroregion Dušejovsko a Mikroregion Třeštsko.

V území převažuje vyšší zaměstnanost v zemědělství, lesnictví a průmyslu na úkor sektoru služeb, než je celorepublikový průměr. Vyšší zaměstnanost v primárním sektoru a průmyslu (stavebnictví) s sebou přináší rizika nárůstu sezonní nezaměstnanosti, ale zaměstnanost v území je stabilní a možnosti uplatnění se nabízí jak v obcích území působnosti MAS (např. Vývoj, Podzimek a synové, Kostelecké uzeniny), ale také v krajském městě Jihlava, které je dobře dostupné z většiny území MAS.

Venkovský charakter území je spjat se sounáležitostí k území, pořádání sportovních a kulturních akcí na území obcí (např. poutě, turnaje,...), dodržování tradic (např. betlé mářství,...), čistým životním prostředím, které oceňují místní obyvatelé, ale například i návštěvníci holdující agroturistice.

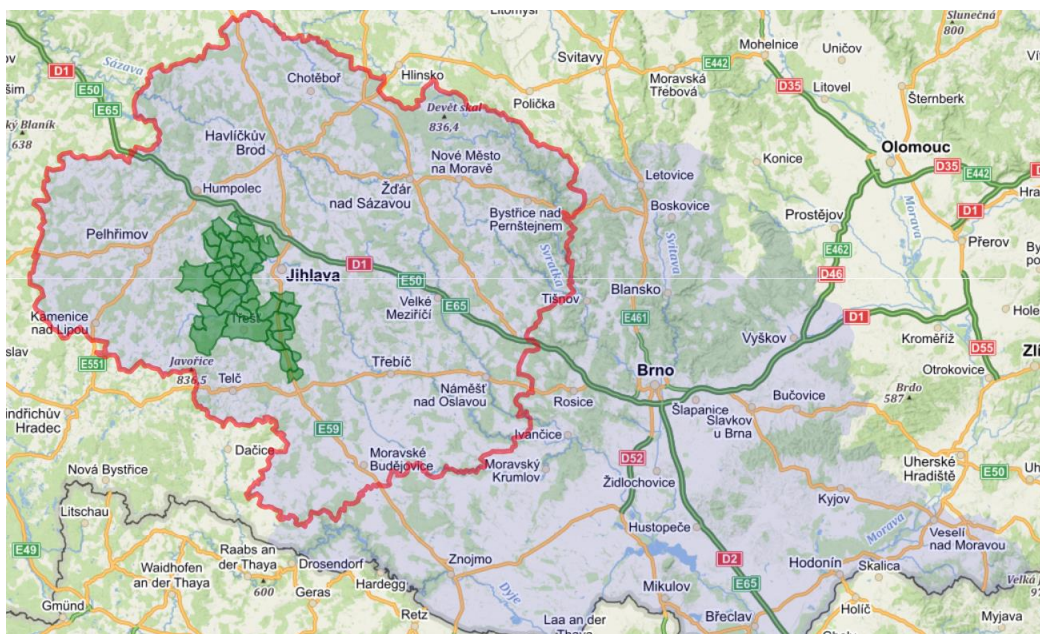
1.2 Mapové zobrazení území působnosti MAS

Obrázek 1 Území působnosti MAS Třeštsko s vyznačením hranic obcí



Zdroj: MAS Třeštsko

Obrázek 2 Území působnosti MAS Třeštsko v kontextu regionů NUTS2 a NUTS3



Zdroj: <http://www.lags.cz/mapa2021.php>

1.3 Popis zahrnutí komunity do tvorby strategie

1.3.1 Popis historie a zkušeností MAS

Místní akční skupina Třeštsko, o.p.s. vznikla jako obecně prospěšná společnost dne 1. srpna 2007 s cílem podpořit dle metody LEADER rozvoj regionu prostřednictvím realizací projektů, vytvořit strategii regionu, poskytovat informační služby a poradenskou činnost pro veřejnost a partnery, spolupracovat s dalšími odpovídajícími subjekty v ČR i zahraničí a propagovat výše uvedené aktivity. Jejím náplní je sdružovat obce, neziskové organizace, malé i střední podnikatele za účelem rozvoje regionu ve smyslu zlepšování kvality života ve venkovských oblastech. U zrodu společnosti stály obce: Batelov, městys Dolní Cerekev, Jezdovice, Kostelec, Otín, městys Stonařov, Suchá a město Třešť, které v MAS aktivně působí dodnes. Mezi lety 2010-2012 se území MAS rozrostlo na celkových 39 obcí. Celé programové období 2007-2013 byla MAS velmi aktivní a prostřednictvím Programu rozvoje venkova ČR 2007-2013 podpořila přes 70 projektů na svém území.

V rámci příprav na programové období 2014-2020 byla v roce 2014 zřízena organizační složka společnosti pod názvem MAS Třeštsko. V roce 2015 získala MAS Osvědčení o standardizaci a v prosinci 2016 byla schválena Integrovaná strategie na období 2014-2020. Na jejím základě mohli žadatelé z území MAS čerpat prostředky z Integrovaného regionálního operačního programu (27 751,91 tis. Kč včetně kurzových ztrát a dodatečného navýšení alokace na základě rozhodnutí ŘO IROP) a Programu rozvoje venkova (19 869,37 tis. Kč). Území působnosti MAS v programovém období 2014-2020 tvořilo 34 obcí, 4 městysy a 1 město. Pro programové období došlo ke změně území, ze společnosti vystoupily na vlastní žádost obce Kalhov a Rančičov a přistoupil městys Nový Rychnov. Aktuálně se v území působnosti MAS nachází 32 obcí, 5 městysů a 1 město.

1.3.2 Popis zapojení komunity a relevantních aktérů místního rozvoje do tvorby SCLLD

Participativní příprava byla základním principem tvorby tohoto dokumentu prostřednictvím relevantních aktérů. Smyslem práce bylo získat odborný pohled na široké spektrum témat a jejich ukotvení do rozvojových potřeb území MAS Třeštsko. Poslední větší sběr dat probíhal v rámci midterm evalulace MAS (2018/2019) a tyto údaje představovaly odrazový můstek pro návazné aktuální šetření, jehož stěžejními prvky byly:

- *Dotazník k potřebám obcí, NNO a škol v území MAS* – byl svou strukturou přizpůsoben tak, aby cílil na hlavní rozvojová témata jednotlivých subjektů, která ovlivňují kvalitu života v území. Návratnost dotazníku byla dostačující a bylo možné vyhodnotit logickou návaznost a podloženost potřeb. Pro každou skupinu (obce, NNO a školy) vzešel souhrnný výstup ze šetření nejen na úrovni potřeb, ale také na základě jejich kvantifikace. Tento dokument se stal pokladem pro další projednávání díky své přehlednosti, a přesto komplexnímu přístupu k široké škále témat.
- *Focus group* – skupinové projednání se konalo ve Větrném Jeníkově, Novém Rychnově, Dušejově (Mikroregion Dušejovsko) a Stonařově (Mikroregion Třeštsko) za účasti starostů. MAS nabídla účast široké veřejnosti, ovšem s ohledem na současnou pandemickou situaci, občané zřejmě vyhodnotili toto setkání jako možné riziko, i když byla dodržena všechna hygienická opatření. Z jednání nevzešel nový námět rozvojové potřeby, spíše byla hlouběji diskutována struktura absorpční kapacity území a rozvojový potenciál území MAS. Setkání potvrdila strukturu SWOT analýzy, rozvojových potřeb a strategických cílů, jejich možné naplnění s tím, že jejich detailnější rozpracování bude postihnuto až v rámci programových rámců.
- *Syntéza poznatků z individuálních rozhovorů* – i když byl rok 2020 a jarní měsíce roku 2021 poznamenány pandemickou situací, realizační fáze SCLLD nebyla ohrožena. Za přísného dodržování hygienických opatření probíhaly konzultace s partnery, žadateli i příjemci MAS

(osobní, telefonní či online formou). Bylo zřejmé, že osobní účast většího počtu osob nebude umožněna nebo nebude žádoucí, a tak byly využity možnosti jiných setkání např. v rámci webináře pro žadatele, při konzultacích spojených s projektovým cyklem, atd. Touto cestou se podařilo adresovat mnohé subjekty (nově i opětovně) přes obce, školy a školská zařízení, podnikatele, majitele lesních porostů, zemědělce, zpracovatele potravin, NNO, církev, poskytovatele a uživatele sociálních služeb a prostřednictvím výše uvedených aktérů byly osloveny i nadřazené organizace jako je např. Kraj Vysočina, Vysočina Tourism a další. Jako podklad k jednání sloužily výstupy z dotazníkového šetření, anebo vyhodnocení potenciálu území vzešlé z midterm evaluace v době kolidující s probíhajícím šetřením.

- *Projednání návrhu strategie s členy povinných orgánů* – konkrétně se členy Výběrové komise a Rozhodovacího orgánu bylo velmi žádoucí. A to z toho důvodu, že jim je známá skladba předkládaných projektů do výzev MAS, jejich zaměření a finanční náročnost v rámci programového období 2014-2020. V návaznosti na jejich zkušenosti s činností MAS bylo představení rozvojových potřeb území/strategických cílů pro programové období 2021-2027 kladně hodnoceno a doporučeno v rozsahu, který postihuje tento dokument. Všem partnerům, kteří společně tvoří Fórum strategického plánu LEADER, byla koncepční část strategie zaslána mailovou formou k připomínkování, kdy byly zvolena tato online forma veřejného projednání. Dokument bude následně schválen jak Fórem strategického plánu LEADER, tak Rozhodovacím orgánem.

Tabulka 2 Zapojení komunity do tvorby strategie SCLLD MAS Třeštsko

Metoda zapojení	Datum (období) provedení
Dotazníkové šetření pro obce, školy, NNO a podnikatele	1. 9. 2020 – 30. 11. 2020
Jednání fokusní skupiny:	
Větrný Jeníkov	13. 5. 2021
Nový Rychnov	2. 6. 2021
Mikroregion Dušejovsko	15. 6. 2021
Mikroregion Třeštsko	17. 6. 2021
Syntéza poznatků z individuálních rozhovorů	1. 9. 2020 – 31. 5. 2021
Projednání návrhu strategie s členy povinných orgánů (VK a RO)	17. 5. 2021 a 16. 6. 2021

1.3.3 Odkaz na úložiště záznamů

MAS dokládá popis zapojení komunity vložением webového odkazu na webové stránky Místní akční skupiny, o.p.s. obsahujícími tyto záznamy:

1. 3x souhrnný výstup z dotazníkového šetření (obce, NNO a školy),
2. jednání focus group Větrný Jeníkov, Nový Rychnov, Dušejov, Stonařov (prezenční listina, zápis, fotografie).
3. jednání povinných orgánů MAS – Výběrová komise, Rozhodovací orgán

Výše uvedené je k dohledání na:

<https://www.mastrestsko.cz/strategie/>

2. Analytická část

2.1 SWOT analýza

Tabulka 3 SWOT analýza území MAS Třešsko

Silné stránky území	Slabé stránky území
Bohatý kulturní, spolkový, sportovní a obecní život, sounáležitost k území	Menší zájem obcí a ostatních organizací podporovat zaměstnanost a podnikatelé
Relativně dobrá občanská vybavenost, zvyšující se kvalita veřejných prostranství	Nekvalitní místní komunikace, nárůst počtu automobilů a kamionové dopravy snižuje bezpečnost chodců a cyklistů
Nadprůměrně kvalitní životní prostředí	Nutné investice do školství a IZS
Relativně dobře fungující systémy nakládání s odpadem	Zchátralé objekty hyzdící krajinu – primárně zemědělské brownfieldy
	Nedostatečná možnost vyžití pro volný čas – primárně sportoviště
Příležitosti území	Hrozby území
Zvýšení dopravní obslužnosti menších sídel	Nedostatečnost obecních rozpočtů, snížení daňových příjmů, finanční náročnost spojená s realizací kanalizace a ČOV
Efektivnější spolupráce v rámci zemědělství – sdílení strojů, propagace místních surovin, farmářské trhy	Sezónní nezaměstnanost (zemědělství, stavebnictví), případně skoková nezaměstnanost spojená s velkou zaměstnaností v automobilovém průmyslu
Alternativní využití objektů veřejného zájmu, nové způsoby využití, nové zdroje financování	Nedostatečná nabídka sociálních služeb s ohledem na demografický vývoj, reformu psychiatrické péče, vliv pandemie
Využití potenciálu území pro cestovní ruch	Vybudování úložiště jaderného odpadu a zhoršení kvality života
	Nedostatečná schopnost menších obcí hájit své zájmy a vzájemně spolupracovat

2.2 Analýza rozvojových potřeb a rozvojového potenciálu území působnosti MAS

Níže uvedené potřeby vycházejí z jednotlivých projednávání (schůzky z jednotlivými představiteli veřejného sektoru – starosty či místostarosty; jednání s představiteli škol a školek v území MAS Třešsko; z dotazníkového šetření provedeného na podzim roku 2020 s cílem zjistit aktuálnost situace v území oproti situaci z roku 2019; proběhlých focus group k midterm evaluaci, na kterých byly řešeny mimo jiné i potřeby území a jejich změna oproti roku 2014; a primárně pak jejich potvrzení na komunitním projednání na jaře 2021.

Rozvojová potřeba A. Kvalitní a dostupný systém veřejných služeb, kvalitní fungování veřejné správy

Dílčí potřeba Podpora systému vzdělávání včetně neformálního

Region MAS Třeštsko potřebuje dostupné, moderní předškolní vzdělávání, aby zajistilo rozvoj dětí a také umožnilo rodičům ekonomickou aktivitu a tomu napomohou následující opatření:

- navýšení kapacit MŠ, vznik dětských skupin,
- pořízení vybavení budov a učeben včetně vybavení dětských ložnic, pořízení kompenzačních pomůcek,
- rekonstrukce podpůrné infrastruktury, úpravy venkovních prostranství.

Region MAS Třeštsko disponuje kvalitní úrovní poskytování vzdělání v rámci základního školství, nicméně jsou nutné investice do obnovy a zkvalitnění výukových prostor nejen po stavební stránce, ale také pro stránce vybavení těchto prostor. Tomu napomohou následující opatření:

- vybudování, rekonstrukce a vybavení odborných učeben, kmenových tříd, školních družin, zázemí pro zaměstnance a doprovodného zázemí školy/neúplných škol,
- vytvoření vnitřního i venkovního zázemí pro komunitní aktivity při ZŠ vedoucí k sociální inkluzi,
- pořízení kompenzačních pomůcek.

Aby bylo možno udržet rozvoj následné vzdělanosti i po opuštění systému základního či středního školství, je vhodné nastavit podmínky pro rozvoj neformálního vzdělávání pomocí projektů zaměřených na vybudování/rekonstrukci prostor pro další vzdělávání včetně jejich vybavení a zjištění odborných lektorů.

Podpora systému vzdělávání povede k zvýšení atraktivity území MAS, čímž se bude předcházet odchodu osob v produktivním věku (tzn. těch, kteří mohou být zaměstnáni v tomto odvětví) z území a hledání řešení kvalitního vzdělání pro své děti v Jihlavě. To povede nejen k udržení stávajících pracovních míst v sektoru vzdělávání, ale také ke zvýšení kvality poskytnutého vzdělání, což může mít za následek nárůst např. vysokoškolsky vzdělaných osob pocházejících z území MAS (a vracejících se do území MAS). Tato potřeba bude naplněna v rámci specifického cíle 1.2.

Cílovými skupinami jsou děti v předškolním/základním vzdělávání, pedagogičtí/nepedagogičtí pracovníci, rodiče, dospělí.

Dílčí potřeba Rozvoj a zkvalitňování sociálních a sociálně zdravotních služeb

Podpora osob z CS napomůže k překonání jejich nepříznivé životní situace, vymanění z pasti sociálního vyloučení a snazšímu začlenění do většinové společnosti. Naplnění potřeb také přispěje k zamezení šíření nežádoucích společenských jevů v regionu MAS Třeštsko.

Podpora je zaměřena na rozšiřování/zkvalitňování terénních a ambulantních sociálních a sociálně zdravotních služeb a je velice rozmanitá dle jednotlivých cílových skupin.

V území vyvstává se stárnutím populace i potřeba zajištění pobytových služeb (zejm. se jedná o domovy pro seniory, domovy s pečovatelskou službou, chráněné bydlení a další).

Cílovými skupinami jsou senioři, mladé rodiny, sociálně vyloučení, sociálním vyloučením ohrožení, handicapované osoby, lidé se závislostmi, po výkonu trestu apod.

Podpora zkvalitňování sociálních a sociálně zdravotních služeb kromě výše uvedeného povede také ke zvýšení nabídky pracovních míst v této oblasti. Vzhledem k charakteru práce je velice pravděpodobné, že zaměstnanci se budou rekrutovat z obyvatel území MAS, čímž dojde ke zvýšení zaměstnanosti práce v území MAS. Tato potřeba bude naplněna v rámci specifického cíle 3.1.

Dílčí potřeba Podpora akceschopnosti JPO ve všech úrovních, SDH

Nezbytným předpokladem pro kvalitní zásah jednotek požární ochrany i sboru dobrovolných hasičů je zajištění vhodného vybavení pro zásah (cisterny, hasičská auta, auta pro přepravu osob, zásahové obleky, technika...). Komplementárně k vybavení je vhodné řešit i jeho umístění do vyhovujících prostor podporou projektů zaměřených na rekonstrukce/modernizace hasičských stanic.

Cílovými skupinami jsou všichni obyvatelé obcí, JPO, SDH

Podpora povede ke zvýšení rychlosti a kvality zásahu, což má přímý vztah k bezpečnosti v regionu a tím pádem k jeho atraktivitě pro obyvatele. Tato potřeba bude naplněna v rámci specifického cíle 3.2.

Dílčí potřeba Podpora fungování veřejné správy

Ve společnosti sílí tlak, aby veřejná správa byla prováděna transparentně, aby byly dostupné všechny důležité informace, proto je třeba podpořit zvýšení komunikace přes aplikace, web apod. mezi občany a veřejnou správou (místní samosprávou). V této oblasti je velká perspektiva pro SMART řešení.

Nedílnou podmínkou bezproblémového přístupu k informacím je snadná dostupnost vysokorychlostního internetu v regionu, které nabízí také potenciál rozvoje zaměstnanosti. V současné době vzrůstá nutnost využití ICT při vzdělávání, a to již od základních škol (on-line výuka, samostatné vzdělávání, sdílené projekty, sdílení dat,...).

Dalším předpokladem pro poskytování kvalitní veřejné správy jsou i vhodné prostory. Je třeba zajistit a zlepšovat jejich funkčnost i estetickou stránku, bezpečnost, přístupnost, úspornost ve využívání energií apod.

Cílovými skupinami jsou obyvatelé, úřady a jejich zaměstnanci, návštěvníci.

Přehledné a efektivní poskytování veřejné správy přinese do regionu spokojenost uživatelů, dostupnost pro osoby se sníženou schopností pohybu a tím pádem i snížení časové zátěže při vyřizování. Tato potřeba bude naplněna v rámci specifického cíle 2.2, 2.3 a 3.2.

Příklady možných projektů: venkovní učebna u ZŠ a MŠ Batelov, technické dovybavení JPO Dolní Cerekev, elektronická úřední deska v Obcích Suchá a Stonařov, odlehčovací služba v Třešti, atd.

Rozvojová potřeba B. Zlepšení kvantitativních a kvalitativních parametrů v dopravě včetně řešení problematiky lesních a polních cest

Dílčí potřeba Bezpečnost v dopravě

V současné době je kladen velký důraz na zvyšování bezpečnosti uživatelů dopravy. Podporou následujících typů projektů lze dosáhnout podstatného zvýšení bezpečnosti nejen na komunikacích vyšších tříd, ale i místních komunikacích, což zlepší bezpečnost a kvalitu života v dotčených obcích regionu v rámci specifického cíle 2.1.:

- výstavba/modernizace/rekonstrukce komunikací pro pěší, cyklostezek a cyklotras,
- zavádění bezpečnostních opatření na komunikacích (semafony, zpomalovací pásy, veřejné osvětlení prostor komunikací, ...),
- výstavba/modernizace/rekonstrukce zastávek veřejné hromadné dopravy včetně železniční, různé druhy parkovacích systémů (P+R, B+R,...), pořízení ekologicky šetrných dopravních prostředků a telematika ve veřejné hromadné dopravě

Cílovými skupinami jsou občané využívající veřejnou a nemotorovou dopravu, účastníci silničního provozu, dopravci.

Dílčí potřeba Kvalitní komunikace v území

Velký vliv na bezpečnost dopravy má kvalita komunikace, na které se doprava uskutečňuje. Přetrvávajícím problémem jsou nízké kvality místních komunikací ve správě obcí. Vzhledem k vysoké frekvenci pohybu těžké techniky v lesích z důvodu řešení kůrovcové kalamity významně klesají také kvality lesních a polních cest. Tyto komunikace pak neplní nejen svůj hospodářský význam, ale ani turistický. Podpora by měla být zaměřena nejen na rekonstrukce/modernizaci (v případě polních cest i nové zbudování) těchto komunikací, ale také ne jejich druhotné využití.

Cílovými skupinami jsou obyvatelé, návštěvníci regionu, vlastníci lesů a polí.

Příklady možných projektů: výstavba/rekonstrukce chodníků v Městysi Dolní Cerekev, výstavba chodníků v Městě Třešť, rekonstrukce lesní cesty na území Obce Cejle, atd.

Rozvojová potřeba C. Podpora rozvoje podnikání/sociálního podnikání včetně podnikání v zemědělství, inovační přístupy v podnikání

Podporou níže uvedených potřeb dojde ke zkvalitnění poskytování služeb v území MAS, zvýšení nabídky výrobků a zároveň k udržení/vytvoření nových pracovních míst pro osoby nejen z území MAS. Tato potřeba bude naplněna v rámci specifického cíle 1.1 a 4.2.

Dílčí potřeba Podpora nezemědělských podnikatelů včetně sociálního podnikání

Hnacím motorem území jsou malí a střední podnikatelé napříč CZ NACE. Pro jejich podporu je třeba pomoci se zaváděním inovací do výrobních procesů, podporou tvorby pracovních míst, podporou spolupráce mezi podnikateli (coworkingová centra, huby, atd.). Samostatnou skupinou jsou nově začínající podnikatelé. Vzhledem k nezanedbatelným plochám brownfields v území MAS Třeštsko, je vhodné podporovat i přetváření těchto nevyužívaných prostor pro podnikatelské účely. Přínosem je i podpora zkvalitnění vybavení sloužícího pro výrobu či poskytování služeb. Postupně dochází také ke vzniku sociálních podniků, které je třeba podporovat nejen při vzniku, ale i v provozu.

Cílovými skupinami jsou obyvatelé obcí, návštěvníci regionu, podnikatelé, zaměstnanci.

Dílčí potřeba Podpora zemědělských podnikatelů

Vzhledem k charakteru území MAS Třeštsko, je podpora zemědělských podnikatelů významným bodem při rozvoji území. Smyslem je dosáhnout udržitelného (např. i přes ekologické zemědělství) rozvoje v tomto sektoru podnikání zaměřením na podporu konkurenceschopnosti místních zemědělců pomocí:

- podpory výstavby objektů a zkvalitňování vybavení nutného pro rostlinou/živočišnou výrobu včetně zavádění inovačních postupů, investice do lesnických technologií,
- podpory rekultivací původních zemědělských brownfields pro současné potřeby v zemědělství,
- podpory investic na zpracování a uvádění zemědělské produkce, podpora přímého prodeje,
- podpora cestovního ruchu jako příkladu diverzifikace/rozšíření nabídky.

Cílovými skupinami jsou podnikatelé v zemědělství, pracovníci v zemědělské prvovýrobě, spotřebitelé, majitelé lesů.

Příklady možných projektů: stroj na zmrzlinu podnikatele v Čížově, vybavení pro truhlářskou dílnu v Brtničce, traktor pro ekologického zemědělce v Rohozné, technické vybavení pro zemědělce ve Zbilidech a v Batelově atd.

Rozvojová potřeba D. **Dostupnost volnočasových aktivit včetně vhodného zázemí pro jejich konání**

Pro zajištění kvalitního trávení volného času je třeba budovat/ve větší míře však spíše rekonstruovat zázemí (kulturní domy, multifunkční, komunitní centra, klubovny, divadla, vzdělávací centra, knihovny, ...), zajistit vybavenost spolků a organizací zajišťující volnočasové aktivity. Obce potřebují investovat také do objektů venkovních – dětských hřišť, sportovišť, multifunkčních hřišť, atd.

Nejen kulturní, společenské či sportovní akce jsou pořádány na veřejných prostranstvích, a proto je nutné zajistit bezpečný a přívětivý prostor (vhodná úprava povrchu, řešení zeleně, klidové zóny, atd.). Zajímavým řešením problematiky vhodných prostor může být přerod nevyužívaných ploch/brownfield pro tyto účely.

Jako potřebnou se ukázala také podpora organizací letních táborů, příměstských táborů apod., které vedou ke sladění pracovního a osobního života obyvatel regionu.

Dalším způsobem podpory trávení volného času mohou být projekty spolupráce MAS (a nejen pro podporu volného času, ale i s přesahem do cestovního ruchu či oblasti vzdělávání různých skupin).

Podporou aktivit dojde ke zvýšení nabídky na trávení volného času, což sebou nese možnost relaxace obyvatel, zvýšení jejich kvality života a v neposlední řadě i udržení/zvýšení nabídky pracovních příležitostí v této sféře. Nebude docházet k přesunu obyvatel mimo region a tím pádem i úbytku dopravních prostředků na veřejných komunikacích (zvýšení bezpečnosti atd.). Tato potřeba bude naplněna v rámci specifického cíle 2.3, 4.2, 5.1 a 5.2.

Cílovými skupinami jsou obyvatelé obcí, návštěvníci, MAS.

Příklady možných projektů: nízkoprahové centrum pro děti a mládež Třešť, knihovna v Šimanově, další rekonstrukce kulturního domu ve Stonařově, revitalizace obecního brownfieldu v Městysi Větrný Jeníkov, workoutové hřiště v Třešti atd.

Rozvojová potřeba E. **Podpora cestovního ruchu**

Podpora aktivit v obou dílčích potřebách povede ke zatraktivnění regionu MAS nejen pro obyvatele, ale i návštěvníky. Udržením/zvýšením nabídky aktivit v rámci cestovního ruchu dojde ke stabilizaci ekonomického prostředí i pracovních míst či jejich zvýšení, což má význam na zaměstnanost v regionu. Tato potřeba bude naplněna v rámci specifického cíle 1.3, 4.2

Dílčí potřeba Investice do infrastruktury a zkvalitnění služeb

V území se nachází široká paleta objektů využívaných či využitelných pro potřeby cestovního ruchu, nicméně jejich stav je mnohdy neutěšený. Podpora by měla být zacílena na rekonstrukci/modernizaci těchto objektů včetně potřebného vybavení s cílem zlepšit jejich vzhled a poskytované služby, případně rozšířit tyto služby. Jedná se v první řadě o následující objekty:

- národní kulturní památky, kulturní památky, muzea/expozice,
- naučné stezky, značení v krajině, drobné sakrální památky,
- doprovodná infrastruktura (parkoviště, sociální zázemí pro turisty, ...)

Podpora by měla být zaměřena i na podnikatele v cestovním ruchu – poskytovatele ubytování, stravování, doprovodných aktivit pro turisty (viz také Rozvojová potřeba C).

Cílovými skupinami jsou obyvatelé regionu, návštěvníci, podnikatelé, veřejná správa, NNO.

Dílčí potřeba Investice do propagace

Efektivní propagace regionu a místních veřejných akcí je podmínkou dlouhodobého úspěchu regionu v konkurenci jiných destinací. Je potřeba tvořit turistické balíčky, kdy nezbytné je jejich správné nasměrování k zákazníkovi. V rámci propagace hrají důležitou roli i informační centra. Je třeba tedy investovat do rozvoje IC, tvorby propagačních materiálů a jejich distribuce přes různá média, a to vše s významným zapojením místních aktérů.

Cílovými skupinami jsou turisté, obyvatelé, podnikatelé v cestovním ruchu, NNO, místní samospráva

Příklady možných projektů: rekonstrukce kapce v Jezdovicích, naučná stezka na území obce Otín, doprovodná infrastruktura v zámeckém parku v Třešti, boží muka Batelov - Lovětín atd.

Rozvojová potřeba **F. Ochrana životního prostředí a dopad činnosti člověka na jeho kvalitu**

Podporou aktivit v obou dílčích potřebách dojde ke zlepšení/stabilizaci prostředí území MAS, což má přímou návaznost na atraktivitu území. Kvalitní prostředí pak umožňuje rozvoj cestovního ruchu, možnosti trávení volného času v přírodě a v neposlední řadě i dobrý příklad pro další generace obyvatel regionu. Tato potřeba bude naplněna v rámci specifického cíle 4.1, 2.2.

Dílčí potřeba Ochrana životního prostředí

Pro zmírnění negativních dopadů a posílení stability krajiny je potřeba podporovat realizaci revitalizačních, protierozních a protipovodňových opatření, změnu způsobů hospodaření v krajině.

Je třeba zajišťovat péči o chráněná a cenná území, významné krajinné prvky, ochranu vzácných druhů rostlin a živočichů včetně jejich biotopů, rekonstruovat vodní (hasičské) nádrže, řešit problematiku rybníků, zlepšovat stav a rozmanitost zeleně v intravilánech obcí atd.

Cílovými skupinami jsou obyvatelé obcí, místní samospráva, místní podniky.

Dílčí potřeba Inženýrská infrastruktura

V území je kladen důraz na výstavbu/rekonstrukci čistíren odpadních vod a s tím související kanalizaci. Problematickým se ukazuje i zajištění dostatečně vydatného zdroje vody pro uspokojování čím dál vyšších potřeb obyvatel. S tím je spjata i vodovodní síť, která je mnohde zastaralá či neexistuje vůbec.

Důležitým opatřením je snižování energetické náročnosti budov a infrastruktury. Svoji roli bude hrát také komunitní energetika.

V oblasti silniční dopravy je vhodné hledat možnosti využití vozidel s příznivějšími vlastnostmi (např. podporovat elektromobilitu včetně budování dobíjecích stanic).

Nezbytným předpokladem pro efektivní nakládání s komunálním odpadem v obcích je zajištění funkčního systému odděleného sběru a svozu odpadů včetně úprav a vybavení míst, kde je odpad ukládán.

Cílovými skupinami jsou obyvatelé obcí, místní samospráva, místní podniky.

Příklady možných projektů: rekonstrukce kanalizace a úpravna vody v Městysi Nový Rychnov, revitalizace hasičských nádrží v obcích, Nabíjecí infrastruktura elektromobilů a elektrokol v obcích MAS atd.

3. Strategická část

3.1 Strategický rámec

3.1.1 Vize

V roce 2027 bude území Místní akční skupiny Třeštsko, o.p.s. nabízet svým občanům široké možnosti pracovního uplatnění. Ekonomicky prosperující region díky tomu nabídne sladění pracovního a osobního života, pro odpočinek pak mnoho způsobů trávení volného času. Nedílnou součástí bude snadnější přístup ke službám a informacím. Vše bude zasazeno do kvalitního prostředí s minimem negativních vlivů na život obyvatel. Zároveň budou vytvořeny vhodné podmínky pobytu a relaxace pro návštěvníky z jiných regionů.

3.1.2 Strategické cíle

Strategický cíl 1. Ekonomicky prosperující region

Indikátory: Počet podpořených projektů zaměřených na podporu podnikání, Počet pracovních míst vytvořených podpořenými projekty, Počet podpořených projektů zaměřených na vzdělávání

Strategický cíl 2. Kvalitní infrastruktura

Indikátory: Počet podpořených projektů na zvýšení bezpečnosti v dopravě, Počet metrů nových/rekonstruovaných komunikací pro pěší, Počet metrů nových/zrekonstruovaných cyklostezek

Strategický cíl 3. Kvalitní služby občanům

Indikátory: Počet podpořených projektů JPO, Počet podpořených JPO

Strategický cíl 4. Estetická a stabilní krajina

Indikátory: Počet podpořených projektů zaměřených na veřejná prostranství, Počet podpořených památek, Počet podpořených brownfield

Strategický cíl 5. Kvalitní trávení volného času

Indikátory: Počet podpořených projektů zaměřených na aktivity podporující trávení volného času, Počet uživatelů využívajících podpořenou infrastrukturu

3.1.3 Specifické cíle a opatření Strategického rámce

Specifický cíl 1.1 Zvýšení konkurenceschopnosti místních podnikatelů

Rozvojová potřeba: C. Podpora rozvoje podnikání/sociálního podnikání včetně podnikání v zemědělství, inovační přístupy v podnikání

Opatření 1.1.1 Podpora nezemědělských podnikatelů včetně sociálního podnikání

Rozvojová potřeba: C. Podpora rozvoje podnikání/sociálního podnikání včetně podnikání v zemědělství, inovační přístupy v podnikání

Opatření se zaměřuje na podporu a diverzifikaci drobného podnikání v území. Cílem je zkvalitnit a rozšířit nabízené služby/výrobky za podpory zlepšení výrobních postupů včetně podpory know-how či spolupráce s výzkumnými institucemi. Snahou je podpořit vznik nových pracovních míst i na částečné úvazky.

Opatření 1.1.2 Podpora zemědělských podnikatelů včetně sociálního podnikání v zemědělství

Rozvojová potřeba: C. Podpora rozvoje podnikání/sociálního podnikání včetně podnikání v zemědělství, inovační přístupy v podnikání

Opatření se zaměřuje na podporu zemědělské produkce, použití ekologicky šetrných strojů při podnikání. Snahou je zabránit zhoršování bonity zemědělské půdy praktikováním např. ekologického zemědělství. Podpora bude poskytnuta i regionálním výrobkům a jejich distribuci.

Specifický cíl 1.2 Investice do vzdělávání a lidského kapitálu

Rozvojová potřeba: A. Kvalitní a dostupný systém veřejných služeb, kvalitní fungování veřejné správy

Opatření 1.2.1 Podpora předškolního vzdělávání

Rozvojová potřeba: A. Kvalitní a dostupný systém veřejných služeb, kvalitní fungování veřejné správy

Opatření má za cíl zkvalitnit a zpřístupnit předškolní vzdělávání tak, aby byla uspokojena poptávka rodičů po umístění dětí do školek/dětských skupin. Toto povede k postupnému návratu rodiče na trh práce s využitím místních organizací, což nebude klást významnější časové ani finanční nároky na dopravu dětí do předškolního vzdělávání.

Opatření 1.2.2 Podpora základních škol

Rozvojová potřeba: A. Kvalitní a dostupný systém veřejných služeb, kvalitní fungování veřejné správy

Opatření si klade za cíl zkvalitnit výuku na základních školách v území MAS pomocí investic do výukových pomůcek, kmenových i odborných učeben, družin, společných prostor. Nedílnou součástí jsou i investice do rekonstrukce/vybavení školních jídelen či tělocvičen/venkovních sportovišť či ZUŠ.

Opatření 1.2.3 Podpora neformálního vzdělávání

Rozvojová potřeba: A. Kvalitní a dostupný systém veřejných služeb, kvalitní fungování veřejné správy

Opatření je zaměřeno na podporu vzdělávání po ukončení školní docházky, a to ve vztahu ke všem věkovým kategoriím.

Specifický cíl 1.3 Podpora cestovního ruchu

Rozvojová potřeba: E. Podpora cestovního ruchu

Opatření 1.3.1 Podpora spolupráce MAS na národní/mezinárodní úrovni

Rozvojová potřeba: E. Podpora cestovního ruchu; D. Dostupnost volnočasových aktivit včetně vhodného zázemí pro jejich konání

Opatření je zaměřeno na spolupráci MAS při tvorbě/propagaci atraktivit cestovního ruchu v území MAS ať již na regionální, či mezinárodní spolupráci. Je možné realizovat i aktivity zaměřené na jinou oblast než cestovní ruch.

Opatření 1.3.2 Podpora budování/rekonstrukce/modernizace objektů cestovního ruchu včetně naučných stezek

Rozvojová potřeba: E. Podpora cestovního ruchu

Opatření je zaměřeno na podporu objektů využitelných pro cestovní ruch, které mají potenciál zvýšit návštěvnost v regionu. Na základě zkušeností z období pandemie se ukazuje jako velmi potřebná i podpora budování/značení stezek poukazujícím za přírodní či jiné zajímavosti v krajině.

Opatření 1.3.3 Podpora propagace objektů cestovního ruchu

Rozvojová potřeba: E. Podpora cestovního ruchu

Opatření je zaměřeno na podporu informování o atraktivitách území MAS využitelných pro potřeby cestovního ruchu. Cíle je využít nejen klasické formy podpory tištěných materiálů, ale čím dál více oblíbené kanály jako facebook apod.

Specifický cíl 2.1 Zkvalitňování dopravní infrastruktury

Rozvojová potřeba: B. Zlepšení kvantitativních a kvalitativních parametrů v dopravě včetně řešení problematiky lesních a polních cest.

Opatření 2.1.1 Podpora bezpečnosti v dopravě včetně výstavby/rekonstrukce cyklostezek či cyklotras a jejich značení

Rozvojová potřeba: B. Zlepšení kvantitativních a kvalitativních parametrů v dopravě včetně řešení problematiky lesních a polních cest.

Cílem opatření je podpořit zvýšení bezpečnosti v dopravě investicemi do komunikací pro pěší, míst pro přecházení, bezpečného značení. Podpora bude směřována také do oblasti cyklo dopravy ať již v území intravilánu obcí, tak extravilánu. Snahou je zajistit dostupnost bezpečné cyklo dopravy napříč územím MAS.

Opatření 2.1.2 Podpora rekonstrukce/modernizace/výstavby místních komunikací a lesních a polních cest

Rozvojová potřeba: B. Zlepšení kvantitativních a kvalitativních parametrů v dopravě včetně řešení problematiky lesních a polních cest.

Opatření je zaměřeno na řešení neutěšeného stavu místních komunikací v intravilánu obcí pomocí rekonstrukce těchto komunikací. Neodmyslitelnou roli hrají také investice do úpravy lesních a polních cest, které jsou ve velmi špatném stavu díky řešení kůrovcové kalamity, kterou bylo území MAS významně postiženo.

Specifický cíl 2.2 Investice do inženýrských sítí

Rozvojová potřeba: A. Kvalitní a dostupný systém veřejných služeb, kvalitní fungování veřejné správy; F. Ochrana životního prostředí a dopad činnosti člověka na jeho kvalitu

Opatření 2.2.1 Investice do inženýrských sítí

Cílem opatření je podpora zavádění vysokorychlostního internetu pro potřeby komunikace s veřejnou správou, ale i pro běžný život. Nedílnou součástí je také podpora řešení čistíren odpadních vod a s tím spojené kanalizace. Velkým problémem území je hospodaření s pitnou vodou, tzn. cílem je podpora zdrojů pitné vody a její přívod k cílovému uživateli. Snahou je také podpora plynofikace obcí.

Specifický cíl 2.3 Rekonstrukce a výstavba veřejných budov, dětských hřišť, sportovišť

Rozvojová potřeba: A. Kvalitní a dostupný systém veřejných služeb, kvalitní fungování veřejné správy; D. Dostupnost volnočasových aktivit včetně vhodného zázemí pro jejich konání

Opatření 2.3.1 Rekonstrukce a výstavba veřejných budov, dětských hřišť, sportovišť

Rozvojová potřeba: A. Kvalitní a dostupný systém veřejných služeb, kvalitní fungování veřejné správy; D. Dostupnost volnočasových aktivit včetně vhodného zázemí pro jejich konání

Opatření je zaměřeno nejen na podporu odpovídajících prostorů pro poskytování služeb občanům (obecní úřady, knihovny, kulturní domy,...) ale i na podporu infrastruktury obcí z pohledu vybavení různými druhy hřišť či sportovišť ve vlastnictví obce.

Opatření 2.3.2 Revitalizace veřejných prostranství

Rozvojová potřeba: D. Dostupnost volnočasových aktivit včetně vhodného zázemí pro jejich konání

Cílem opatření je zajistit bezpečná a estetická veřejná prostranství, která slouží nejen jako místa setkávání místní komunity, ale mohou vést i k podpoře cestovního ruchu. Do projektů je vhodné zakomponovat i SMART řešení prostoru.

Specifický cíl 3.1 Posilování služeb pro seniory a další specifické skupiny

Rozvojová potřeba: A. Kvalitní a dostupný systém veřejných služeb, kvalitní fungování veřejné správy

Opatření 3.1.1 Rozvoj a zkvalitňování sociálních služeb

Rozvojová potřeba: A. Kvalitní a dostupný systém veřejných služeb, kvalitní fungování veřejné správy

Cílem opatření je podpořit poskytování sociálních služeb občanům v území MAS hlavně z pohledu terénních služeb a jejich dostupnosti. Toto umožní setrvat v přirozeném prostředí klienta bez nutnosti umístění do pobytového zařízení a tím pádem většího zatížení veřejných rozpočtů.

Opatření 3.1.2 Rozvoj a zkvalitňování zdravotních služeb

Rozvojová potřeba: A. Kvalitní a dostupný systém veřejných služeb, kvalitní fungování veřejné správy

Opatření je zaměřeno na podporu poskytování kvalitních, a hlavně dostupných, základních zdravotních (praktický lékař, zubař, případně další specialisté) zajištěním vhodných prostor a vybavení.

Specifický cíl 3.2 Podpora dostupnosti, efektivity a transparentnosti veřejné správy

Rozvojová potřeba: A. Kvalitní a dostupný systém veřejných služeb, kvalitní fungování veřejné správy

Opatření 3.2.1 Podpora akceschopnosti JPO, SDH

Rozvojová potřeba: A. Kvalitní a dostupný systém veřejných služeb, kvalitní fungování veřejné správy

Opatření má za cíl zkvalitnit základní infrastrukturu JPO, SDH ve vztahu k zásahu. Toto bude dosaženo investicemi do budov a vybavení.

Opatření 3.2.2 Podpora fungování veřejné správy pomocí SMART řešení

Rozvojová potřeba: A. Kvalitní a dostupný systém veřejných služeb, kvalitní fungování veřejné správy

Opatření je zaměřeno na podporu SMART řešení uvnitř veřejné správy i ve vztahu k uživatelům.

Specifický cíl 4.1 Péče o krajinu a ochrana životního prostředí

Rozvojová potřeba: F. Ochrana životního prostředí a dopad činnosti člověka na jeho kvalitu

Opatření 4.1.1 Podpora ochrany životního prostředí včetně zadržování vody v krajině

Rozvojová potřeba: F. Ochrana životního prostředí a dopad činnosti člověka na jeho kvalitu

Pomocí opatření budou podporovány projekty zaměřené na revitalizaci krajiny, protierozní a protipovodňová opatření. Dále budou podporovány aktivity vedoucí k zadržování vody v krajině, ochranu vzácných živočichů/rostlin a ochranu území.

Opatření 4.1.2 Podpora pořizování nízkoemisních vozidel

Rozvojová potřeba: F. Ochrana životního prostředí a dopad činnosti člověka na jeho kvalitu

Cílem opatření je snižování zátěží vzniklých z dopravy pomocí investic na pořízení dopravních prostředků na ekologický pohon včetně investic do doprovodné infrastruktury.

Opatření 4.1.3 Podpora třídění a nakládání s odpadem

Rozvojová potřeba: F. Ochrana životního prostředí a dopad činnosti člověka na jeho kvalitu

Cílem opatření je podpora třídění a nakládání s odpadem – pořízení kontejnerů na třídění odpadu, komposterů, zajištění svozu tříděného odpadu včetně dalšího nakládání s tímto odpadem.

Specifický cíl 4.2 Ochrana památek a chátrajících objektů

Rozvojová potřeba: C. Podpora rozvoje podnikání/sociálního podnikání včetně podnikání v zemědělství, inovační přístupy v podnikání; D. Dostupnost volnočasových aktivit včetně vhodného zázemí pro jejich konání; E. Podpora cestovního ruchu

Opatření 4.2.1 Podpora obnovy památek a jejich další využití

Rozvojová potřeba: D. Dostupnost volnočasových aktivit včetně vhodného zázemí pro jejich konání; E. Podpora cestovního ruchu

Opatření směřuje na podporu památek, které lze využít jak pro potřeby cestovního ruchu (ubytování, stravování, turistické zajímavosti, ...), tak i pro kulturní a společenské využití (kulturní domy, sály, přednáškové prostory, ...). Památky lze využít i k dalším účelům – smyslem je jejich revitalizace a zachování pro další generace.

Opatření 4.2.2 Podpora revitalizace brownfield

Rozvojová potřeba: C. Podpora rozvoje podnikání/sociálního podnikání včetně podnikání v zemědělství, inovační přístupy v podnikání; D. Dostupnost volnočasových aktivit včetně vhodného zázemí pro jejich konání; E. Podpora cestovního ruchu

Opatření se zaměřuje na revitalizaci a následné využití ploch označených v oficiálních databázích (Czechinvest, krajské, obecní, ...) jako brownfield. Využití může být směřováno do oblasti cestovního ruchu, kultury, sportu, podnikání či dalších.

Specifický cíl 5.1 Zkvalitňování a budování zázemí pro sportovní a kulturní aktivity

Rozvojová potřeba: D. Dostupnost volnočasových aktivit včetně vhodného zázemí pro jejich konání

Opatření 5.1.1 Podpora rekonstrukce a budování zázemí pro sportovní/kulturní/společenské aktivity místních iniciativ včetně SDH

Rozvojová potřeba: D. Dostupnost volnočasových aktivit včetně vhodného zázemí pro jejich konání

Opatření si klade za cíl zkvalitnit infrastrukturu pro trávení volného času. Vhodným investicemi dojde k zvelebení prostředí a zlepšení kvality života v území. Investice mohou být zaměřeny nejen na rekonstrukce kulturních domů, kluboven, sokoloven, ale také do různých prostor vhodných pro konání kulturních a společenských akcí (případně kroužků) včetně veřejných prostranství. Nedílnou součástí trávení volného času je i sport a investice do této oblasti (tělocvičny, venkovní hřiště, dětská hřiště, ...)

Specifický cíl 5.2 Podpora spolkového života a iniciativ občanů

Rozvojová potřeba: D. Dostupnost volnočasových aktivit včetně vhodného zázemí pro jejich konání

Opatření 5.2.1 Podpora pořádání kulturních/společenských/sportovních aktivit

Rozvojová potřeba: D. Dostupnost volnočasových aktivit včetně vhodného zázemí pro jejich konání

Opatření je zaměřeno na propagaci těchto akcí a náklady spojené s jejich organizací.

Opatření 5.2.2 Podpora aktivit vedoucích ke sladění osobního a pracovního života obyvatel regionu

Rozvojová potřeba: D. Dostupnost volnočasových aktivit včetně vhodného zázemí pro jejich konání

Opatření se zaměřuje na podporu různých druhů „dětských táborů“, které vedou ke stmelení komunity a zároveň ke sladění pracovního a osobního života obyvatel regionu.

Tabulka 4 Schéma hierarchie cílů a opatření SCLLD

<i>Strategický cíl</i>	<i>Indikátor strategického cíle</i>	<i>Specifické cíle</i>	<i>Opatření Strategického rámce</i>
<i>1. Ekonomicky prosperující region</i>	Počet podpořených projektů zaměřených na podporu podnikání, Počet pracovních míst vytvořených podpořenými projekty, Počet podpořených projektů zaměřených na vzdělávání	1.1 Zvýšení konkurenceschopnosti místních podnikatelů	1.1.1 Podpora nezemědělských podnikatelů včetně sociálního podnikání
			1.1.2 Podpora zemědělských podnikatelů včetně sociálního podnikání v zemědělství
		1.2 Investice do vzdělávání a lidského kapitálu	1.2.1 Podpora předškolního vzdělávání
			1.2.2 Podpora základních škol
			1.2.3 Podpora neformálního vzdělávání
		1.3 Podpora cestovního ruchu	1.3.1 Podpora spolupráce MAS na národní/mezinárodní úrovni
			1.3.2 Podpora budování/rekonstrukce/modernizace objektů cestovního ruchu včetně naučných stezek
1.3.3 Podpora propagace objektů cestovního ruchu			
<i>2. Kvalitní infrastruktura</i>	Počet podpořených projektů na zvýšení bezpečnosti v dopravě, Počet metrů nových/rekonstruovaných komunikací pro pěší,	2.1 Zkvalitňování dopravní infrastruktury	2.1.1 Podpora bezpečnosti v dopravě včetně výstavby/rekonstrukce cyklostezek či cyklotras a jejich značení
			2.1.2 Podpora rekonstrukce/modernizace/výstavby místních komunikací a lesních a polních cest
		2.2 Investice do inženýrských sítí	2.2.1 Investice do inženýrských sítí

	Počet metrů nových/ zrekonstruovaných cyklostezek	2.3 Rekonstrukce a výstavba veřejných budov, dětských hřišť, sportovišť	2.3.1 Rekonstrukce a výstavba veřejných budov, dětských hřišť, sportovišť 2.3.2 Revitalizace veřejných prostranství	
3. Kvalitní služby občanům	Počet podpořených projektů JPO, Počet podpořených JPO	3.1 Posilování služeb pro seniory a další specifické skupiny	3.1.1 Rozvoj a zkvalitňování sociálních služeb 3.1.2 Rozvoj a zkvalitňování zdravotních služeb	
		3.2 Podpora dostupnosti, efektivity a transparentnosti veřejné správy	3.2.1 Podpora akceschopnosti JPO, SDH 3.2.2 Podpora fungování veřejné správy pomocí SMART řešení	
4. Estetická a stabilní krajina	Počet podpořených projektů zaměřených na veřejná prostranství, Počet podpořených památek, Počet podpořených brownfield	4.1 Péče o krajinu a ochrana životního prostředí	4.1.1 Podpora ochrany životního prostředí včetně zadržování vody v krajíně 4.1.2 Podpora pořízování nízkoemisních vozidel 4.1.3 Podpora třídění a nakládání s odpadem	
			4.2 Opravy památek a chátrajících objektů	4.2.1 Podpora obnovy památek a jejich další využití 4.2.2 Podpora revitalizace brownfield
5. Kvalitní trávení volného času	Počet podpořených projektů zaměřených na aktivity podporující trávení volného času, Počet uživatelů využívajících podpořenou infrastrukturu	5.1 Zkvalitňování a budování zázemí pro sportovní a kulturní aktivity	5.1.1 Podpora rekonstrukce a budování zázemí pro sportovní/kulturní/společenské aktivity místních iniciativ včetně SDH	
		5.2 Podpora spolkového života a iniciativ občanů	5.2.1 Podpora pořádání kulturních/společenských/sportovníc h aktivit 5.2.2 Podpora aktivit vedoucích ke sladění osobního a pracovního života obyvatel regionu	

3.2 Vazba na Strategii regionálního rozvoje ČR 21+

Tabulka 5 Naplňování SRR ČR 21+ prostřednictvím opatření Strategického rámce SCLLD

1.1 Zvýšení konkurenceschopnosti místních podnikatelů	<u>1.1.1 Podpora nezemědělských podnikatelů včetně sociálního podnikání</u>	3.1 Vytvořit vhodné podmínky pro diverzifikaci ekonomické základny regionálních center a jejich venkovského zázemí a využití jejich potenciálu a podpořit propojení podnikatelských subjektů ve vztahu k potřebám trhu práce
	<u>1.1.2 Podpora zemědělských podnikatelů včetně sociálního podnikání v zemědělství</u>	3.1 Vytvořit vhodné podmínky pro diverzifikaci ekonomické základny regionálních center a jejich venkovského zázemí a využití jejich potenciálu a podpořit propojení podnikatelských subjektů ve vztahu k potřebám trhu práce
1.2 Investice do vzdělávání a lidského kapitálu	<u>1.2.1 Podpora předškolního vzdělávání</u>	2.3 Zajištění dostatečného rozsahu služeb předcházení vzniku a prohlubování sociálního vyloučení
	<u>1.2.2 Podpora základních škol</u>	2.3 Zajištění dostatečného rozsahu služeb předcházení vzniku a prohlubování sociálního vyloučení
	<u>1.2.3 Podpora neformálního vzdělávání</u>	2.3 Zajištění dostatečného rozsahu služeb předcházení vzniku a prohlubování sociálního vyloučení
1.3 Podpora cestovního ruchu	<u>1.3.1 Podpora spolupráce MAS na národní/mezinárodní úrovni</u>	2.3 Zajištění dostatečného rozsahu služeb předcházení vzniku a prohlubování sociálního vyloučení
	<u>1.3.2 Podpora budování/rekonstrukce/modernizace objektů cestovního ruchu včetně naučných stezek</u>	2.3 Zajištění dostatečného rozsahu služeb předcházení vzniku a prohlubování sociálního vyloučení
	<u>1.3.3 Podpora propagace objektů cestovního ruchu</u>	2.3 Zajištění dostatečného rozsahu služeb předcházení vzniku a prohlubování sociálního vyloučení
2.1 Zkvalitňování dopravní infrastruktury	<u>2.1.1 Podpora bezpečnosti v dopravě včetně výstavby/rekonstrukce cyklostezek či cyklotras a jejich značení</u>	2.2 Zlepšit či dobudovat napojení aglomerací na blízká, velká sídla za hranicemi a na sousední aglomerace nebo metroopole, zlepšit dopravu mezi jádry aglomerací a jejich zázemím a zlepšovat podmínky pro atraktivitu jiných způsobů dopravy než individuální automobilové dopravy
	<u>2.1.2 Podpora rekonstrukce/modernizace/výstavby místních</u>	3.2 Zlepšit dopravní dostupnost v rámci regionů

	<u>komunikací a lesních a polních cest</u>	
2.2 Investice do inženýrských sítí	<u>2.2.1 Investice do inženýrských sítí</u>	Opatření nenaplnuje žádný SC SRR ČR 21+
2.3 Rekonstrukce a výstavba veřejných budov, dětských hřišť, sportovišť	<u>2.3.1 Rekonstrukce a výstavba veřejných budov, dětských hřišť, sportovišť</u>	3.3 Zlepšit dostupnost služeb v regionálních centrech i v jejich venkovském zázemí s důrazem na kulturní dědictví, péči o památky a místní specifika a reagovat na problémy spojené se stárnutím a exstencí či vznikem sociálně vyloučených lokalit
	<u>2.3.2 Revitalizace veřejných prostranství</u>	3.3 Zlepšit dostupnost služeb v regionálních centrech i v jejich venkovském zázemí s důrazem na kulturní dědictví, péči o památky a místní specifika a reagovat na problémy spojené se stárnutím a exstencí či vznikem sociálně vyloučených lokalit
3.1 Posilování služeb pro seniory a další specifické skupiny	<u>3.1.1 Rozvoj a zkvalitňování sociálních služeb</u>	2.3 Zajištění dostatečného rozsahu služba předcházení vzniku a prohlubování sociálního vyloučení
	<u>3.1.2 Rozvoj a zkvalitňování zdravotních služeb</u>	2.3 Zajištění dostatečného rozsahu služba předcházení vzniku a prohlubování sociálního vyloučení
3.2 Podpora dostupnosti, efektivity a transparentnosti veřejné správy	<u>3.2.1 Podpora akceschopnosti JPO, SDH</u>	Opatření nenaplnuje žádný SC SRR ČR 21+
	<u>3.2.2 Podpora fungování veřejné správy pomocí SMART řešení</u>	3.1 Vytvořit vhodné podmínky pro diverzifikaci ekonomické základny regionálních center a jejich venkovského zázemí a využití jejich potenciálu a podpořit propojení podnikatelských subjektů ve vztahu k potřebám trhu práce
4.1 Péče o krajinu a ochrana životního prostředí	<u>4.1.1 Podpora ochrany životního prostředí včetně zadržování vody v krajině</u>	2.4 Efektivně řešit problémy životního prostředí spojené s koncentrací velkého množství obyvatel a adaptovat aglomerace na změnu klimatu
	<u>4.1.2 Podpora pořizování nízkoemisních vozidel</u>	2.4 Efektivně řešit problémy životního prostředí spojené s koncentrací velkého množství obyvatel a adaptovat aglomerace na změnu klimatu

	<u>4.1.3 Podpora třídění a nakládání s odpadem</u>	Opatření nenaplnuje žádný SC SRR ČR 21+
4.2 Ochrana památek a chátrajících objektů	<u>4.2.1 Podpora obnovy památek a jejich další využití</u>	2.3 Zajištění dostatečného rozsahu služba předcházení vzniku a prohlubování sociálního vyloučení
	<u>4.2.2 Podpora revitalizace brownfield</u>	3.1 Vytvořit vhodné podmínky pro diverzifikaci ekonomické základny regionálních center a jejich venkovského zázemí a využití jejich potenciálu a podpořit propojení podnikatelských subjektů ve vztahu k potřebám trhu práce
5.1 Zkvalitňování a budování zázemí pro sportovní a kulturní aktivity	<u>5.1.1 Podpora rekonstrukce a budování zázemí pro sportovní/kulturní/společenské aktivity místních iniciativ včetně SDH</u>	3.3 Zlepšit dostupnost služeb v regionálních centrech i v jejich venkovském zázemí s důrazem na kulturní dědictví, péči o památky a místní specifika a reagovat na problémy spojené se stárnutím a exstencí či vznikem sociálně vyloučených lokalit
5.2 Podpora spolkového života a iniciativ občanů	<u>5.2.1 Podpora pořádání kulturních/společenských/sportovních aktivit</u>	3.3 Zlepšit dostupnost služeb v regionálních centrech i v jejich venkovském zázemí s důrazem na kulturní dědictví, péči o památky a místní specifika a reagovat na problémy spojené se stárnutím a exstencí či vznikem sociálně vyloučených lokalit
	<u>5.2.2 Podpora aktivit vedoucích ke sladění osobního a pracovního života obyvatel regionu</u>	Opatření nenaplnuje žádný SC SRR ČR 21+

3.3 Popis integrovaných rysů strategie

V rámci dělení SCLLD 21+ na strategické cíle – specifické cíle – opatření bylo nutné vycházet z předpokladu využití úrovně specifických cílů, kterých je celkem 12. Specifické cíle tvoří smyslupnou formu pro indikaci synergických rysů SCLLD z toho důvodu, že celistvě popisují primární klíčové aktivity SCLLD. Např. Specifický cíl 1.2 týkající se Investic do vzdělávání a lidského kapitálu se dále rozpadá na tři opatření spojené s předškolním, základním a neformálním vzděláním. V celkovém součtu nabízí SCLLD celkem 25 opatření, jejichž cílem bylo detailní mapování širokým spektrem potřeb území. Pro potřeby synergie by využití úrovně opatření působilo rušivě bez nalezení vzájemné vazby.

Díky znalosti potenciálu území je zřejmé, že MAS financovala a bude financovat projekty z různých oblastí lidského zájmu, profesí či veřejných (obecních) potřeb. Nejdůležitější synergie obvykle vznikla spíše z pohledu šíření informací, MAS je díky realizovaným projektům schopná lepšího síťování ve svém území. MAS má formu „měkké spolupráce mezi subjekty“ zanesenou i v sadě hodnotících kritérií pro některé fiche PRV, neboť chce své území nabádat k možnostem využití metody LEADER, a proto synergii projektů MAS chápeme spíše jako formu rozvoje spolupráce na bázi lidského kapitálu, než pouze a jen na principu kapitálu investičního.

Tabulka 6 Matice integrovaných rysů SCLLD MAS Třeštsko 21+

Označení Specifického cíle Strategického rámce	1.1	1.2	1.3	2.1	2.2	2.3	3.1	3.2	4.1	4.2	5.1	5.2
1.1	X											
1.2	3	X										
1.3	2	1	X									
2.1	1	0	1	X								
2.2	0	0	0	0	X							
2.3	0	2	2	0	0	X						
3.1	0	1	0	0	0	1	X					
3.2	0	0	0	0	0	0	0	X				
4.1	2	2	2	2	2	0	0	0	X			
4.2	2	0	2	0	0	0	0	0	2	X		
5.1	0	2	2	0	0	2	0	0	0	0	X	
5.2	1	1	1	0	0	0	1	0	0	1	3	X

Pozn.: 0 = žádná vazba mezi opatřeními, 1 = slabá vazba, 2 = středně silná vazba, 3 = silná vazba

S ohledem na nastavení tabulky budou popisovány vazby napříč jednotlivými řádky tabulky, zohledněna je i vzájemná kauzalita, není cílem mapovat časovou linii, zda cíl A vyvolal cíl B, anebo cíl B má za výstup cíl A. Doporučeným rozsahem kapitoly by nebylo možné komplexní vazby postihnout.

Cíl 1.2 – vazba 3 – na Cíl 1.1: vzdělání obyvatel v území MAS Třeštsko má jednoznačný vliv na jejich další zaměstnání/podnikání v tomto území – je zde silná vazba územní, časová, finanční, organizační i věcná.

Cíl 1.3 – vazba 2 – na Cíl 1.1: pro mnohé občany z území MAS může být cestovních ruch postaven do role podnikání, např. agroturistika, působí zde středně silná vazba územní, finanční i věcná.

Cíl 1.3 – vazba 1 – na Cíl 1.1: v území lze definovat slabou vazbu mezi cestovním ruchem a vzděláváním – školy cílené na cestovní ruch jsou mimo území MAS, avšak studenti po ukončení studia mohou v území MAS pracovat v rámci cestovního ruchu, vazbu lze definovat jako organizační a věcnou.

Cíl 2.1 – vazba 1 – na Cíl 1.1 a 1.3: kvalitní dopravní infrastruktura přímo ovlivňuje možnosti podnikání, popř. konkrétně podnikání v rámci cestovního ruchu, nicméně v území MAS je tato vazba definována jako slabá, s ohledem na výše alokace MAS zde není smyslem zohledňovat hustotu a kvalitu silniční sítě, ale spíše se zaměřit na bezpečnost chodců, výstavbu cyklostezek, rekonstrukci lesních cest s územní, časovou, finanční i věcnou vazbou.

Cíl 2.3 – vazba 2 – na Cíl 1.2 a 1.3: péče o veřejná prostranství, veřejné budovy, hřiště a sportoviště přináší středně silnou vazbu na občany dané obce a jejich děti, tyto prostory mohou využívat děti a žáci v rámci vzdělávacích či neformálních aktivit, smysluplné trávení volného času tvoří pro mládež prevenci před nežádoucími jevy. Upravená a funkční prostranství mohou mít vliv i na návštěvníky v rámci cestovního ruchu, venkovský charakter většiny území MAS přináší např. možnost hipoturistiky, cykloturistiky. Vazba je definována jako územní, finanční a věcná.

Cíl 3.1 – vazba 1 – na Cíl 1.2 a 2.3: sociální, zdravotní služby a vzdělávání jsou zde popsány slabou vazbou s provazbou na obecní budovy mohou mít své ordinace lékaři, či poskytovatelé sociálních služeb. Sociální služby jsou v území MAS vyžadovány především pro seniory a děti a mládež nejčastěji formou terénní služby. Vazba je zde územní, finanční, časová, organizační i věcná.

Cíl 4.1 – vazba 2 – na Cíl 1.1, 1.2,1.3,2.1 a 2.2: zdravé a udržitelné životní prostředí vždy vystihovalo území Vysočiny a je nutno v tomto trendu pokračovat i nadále. V rámci území MAS je vytipována jedna z lokalit budoucího jaderného úložiště, které by zcela změnilo ráz krajiny a s ohledem na zdroje pitné vody by realizace úložiště měla negativní dopad na životní prostředí většího územního celku. Je nutné vzdělávat od nejmenších občanů MAS, přes podnikatele (zemědělské i nezemědělské) o ochraně životního prostředí, nakládání o odpadem, atd. V rámci dopravní infrastruktury se zaměřit na nízkoemistní vozidla či jinou než automobilovou dopravu. Byla definována středně silná vazba orientovaná na území, finance, časovou souslednosti, organizaci i věčný charakter tématu.

Cíl 4.2 – vazba 2 – na Cíl 1.1, 1.3 a 4.1: středně silnou vazbou je popsán vztah mezi brownfield s ohledem na jeho možný negativní vliv na kvalitu životního prostředí dle typu nevyužívané nemovitosti. Po případné rekonstrukci by objekt mohl sloužit pro podnikatelské účely včetně cestovního ruchu, na který má přímý pozitivní vliv také rekonstrukce památek v území MAS, ale je nutno v rámci venkovského charakteru území MAS zohlednit, že se jedná o drobnější sakrální či historické objekty. Vazba je napříč těmito tématy finanční, územní a věcná.

Cíl 5.1 – vazba 2 – na Cíl 1.2, 1.3 a 2.3: kvalitní zázemí pro sportovní, kulturní a společenské aktivity dotváří charakter území MAS, které je založeno na tradicích a pospolitosti. Zázemí pro tyto aktivity má být bezpečné (některé budovy pocházejí např. ze 70.let minulého století) a moderně vybavené, aby mohlo být využito místními obyvateli, např. pro vzdělání dětí a žáků, trávení volného času dětí i dospělých anebo pro návštěvníky, kteří mohou odborné akce navštěvovat z rekreačních důvodů. Vazba je mezi cíly finanční, územní, organizační a věcná.

Cíl 5.2 – vazba 1 – na Cíl 1.1, 1.2, 3.1 a 4.2.: posilování společenského života v obcích, volnočasových aktivit formou pořádní akcí je popsáno slabou vazbou, např. pro větší spolky může být pořádání víkendových akcí i součástí jejich podnikání. Je zde vazba na vzdělávací systém dětí a žáků, kde mohou dále rozvíjet své zájmy a blíže se seznamovat s místem kde žijí a dalšími obyvateli, což přináší sociální prvek. Volnočasové aktivity mohou být aktuální jak pro obyvatele dané obce, tak pro návštěvníky. Vazba mezi cíly je finanční, územní, organizační a věcná.

Cíl 5.2 – vazba 3 – na Cíl 5.1: je nutné zohlednit silnou vazbu mezi sportovními, kulturními a společenskými akcemi a mezi vhodným zázemím pro tyto akce. Kombinování investičních a neinvestičních dotačních titulů se jeví jako ideální cesta, jak podporovat kulturní život v obcích, předcházet vylidňování venkovských oblastí a umožnit sladění pracovního a rodinného života. Vazba mezi cíly je finanční, územní, časová, organizační a věcná.

3.4 Popis inovativních rysů strategie

Tabulka 7 Vazba opatření Strategického rámce SCLLD na Inovační strategii České republiky 2019–2030

Pilíř Inovační strategie ČR 2030	Opatření Strategického rámce SCLLD	Stručný popis návaznosti
Financování a hodnocení výzkumu a vývoje	NR	
Polytechnické vzdělávání	1.2.2 Podpora základních škol 1.2.3 Podpora neformálního vzdělávání	Podpořením technického vybavení dílen dojde k přiblížení problematiky technického vzdělávání. Bude určeno nejen pro žáky ZŠ, ale i pro vyučující, kteří díky zlepšeným podmínkám mohou využívat i nové technologie při výuce (3D tiskárny atd.). Obdobou je i podpora neformálního vzdělávání. Významnou roli bude hrát i kvalitní zajištění výukové techniky (PC/on-line výuka, projektory, chytré tabule, atd.)
Národní start-up a spin-off prostředí	1.1.1 Podpora nezemědělských podnikatelů včetně sociálního podniká	Jednou z oblastí podpory a zkvalitnění služeb/výroby může být i podpora start-up, coworkingu apod.
Digitální stát, výroba a služby	3.2.2 Podpora fungování veřejné správy pomocí SMART řešení 1.1.1 Podpora nezemědělských podnikatelů včetně sociálního podnikání 1.1.2 Podpora zemědělských podnikatelů včetně sociálního podnikání v zemědělství	Jednou z oblastí podpory je zavádění aplikací podporujících komunikaci veřejné správy uvnitř i navenek. V oblasti zemědělských a nezemědělských podnikatelů je snahou zajistit využívání know how při výrobě/službách, podpořit digitalizaci v podnicích.
Inovační a výzkumná centra	NR	
Chytré investice	1.1.1 Podpora nezemědělských podnikatelů včetně sociálního podnikání 1.1.2 Podpora zemědělských podnikatelů včetně sociálního podnikání v zemědělství	Investicemi do zemědělských a nezemědělských podnikatelských subjektů podpořit využívání výsledků vědy a výzkumu v praxi.
Ochrana duševního vlastnictví	NR	
Mobilita a stavební prostředí	2.1.1 Podpora bezpečnosti v dopravě včetně výstavby/rekonstrukce cyklostezek či cyklotras a jejich značení	Podpora je zaměřena také na budování navigačních systémů, zpomalovacích semaforů atd.
Chytrý marketing	NR	

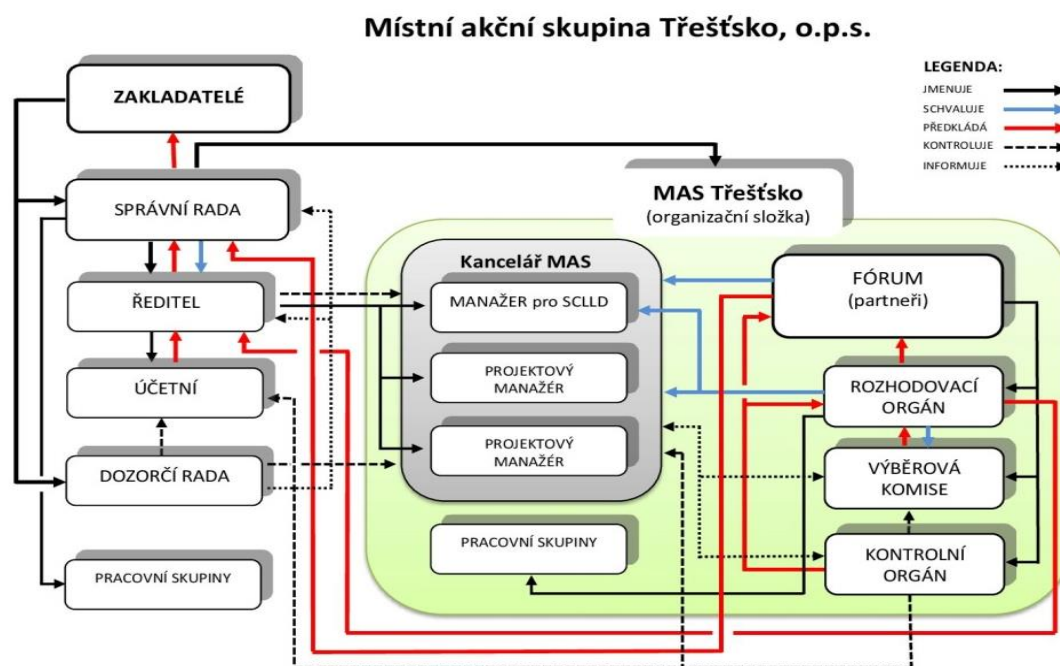
4. Implementační část

4.1 Popis řízení včetně řídicí a realizační struktury MAS

Místní akční skupina Třeštsko, o.p.s. vznikla jako obecně prospěšná společnost, jedná se o místní partnerství tvořené fyzickými a právnickými osobami, hájícími veřejné a soukromé socioekonomické zájmy, které vyvolily souhlas s realizací SCLLD 21+ MAS Třeštsko na svém území. Náplní společnosti je sdružovat obce, neziskové organizace, malé i střední podnikatele a další subjekty za účelem rozvoje regionu ve smyslu zlepšování kvality života ve venkovských oblastech, podpory udržitelného rozvoje a realizace rozvojové koncepce. V době tvorby tohoto dokumentu má MAS Třeštsko celkem 65 partnerů, z toho 31 zastupuje veřejný sektor (jedná se primárně o partnerské obce) a zbylých 34 partnerů představuje sektor neveřejný (13 podnikatelů, 9 neziskových organizací a 12 fyzických osob), všichni partneři jsou rozděleni do relevantních zájmových skupin.

Dne 29. 10. 2020 byla schválena žádost o kontrolu dodržování standardů MAS a v souladu s těmito podmínkami pro standardizaci společnosti uvedenými v MPIN na období 2021-2027 MAS ustanovuje tzv. povinné orgány. Společnost má pro potřeby realizace SCLLD zřízenou organizační složku pod názvem MAS Třeštsko. Způsob začlenění organizační složky MAS Třeštsko do Místní akční skupiny Třeštsko, o.p.s. je patrný z graficky znázorněného organigramu společnosti.

Obrázek 3 Organizační struktura MAS Třeštsko



Zdroj: SCLLD MAS Třeštsko

Standardizace společnosti upravila podmínky fungování společnosti pro období 2021-2027 z pohledu řídicích orgánů, jejich volebních období, schvalovacích pravomocí, atd. Veškeré podrobnosti ke společnosti jako celku - Místní akční skupině, o.p.s., ale i k činnosti organizační složky MAS Třeštsko podrobně upravuje Zakladací smlouva a Statut Místní akční skupiny Třeštsko, o.p.s. v aktuálních verzích.

Oba dokumenty jsou zveřejněny na webu MAS: www.mastrestsko.cz/o-nas/ops/

Místní akční skupina Třeštsko, o.p.s. – povinné orgány

- Správní rada: rozhoduje o předmětu a činnostech společnosti, schvaluje účetní dokumenty, organizační předpisy a strategické materiály a následně je oprávněna k upravování dalších podmínek a pravidel společnosti.
- Dozorčí rada: je kontrolním orgánem společnosti, který dohlíží na vývoj společnosti v souladu se zákonem, zakladatelskou smlouvou, statutem a volí k tomu nejvhodnější postupy.
- Zakladatelé společnosti: základní kámen Místní akční skupiny Třeštsko, o.p.s. tvoří 17 zakladatelů.

Organizační složka (OS) MAS Třeštsko – povinné orgány

- Fórum partnerů Strategického plánu LEADER: je nejvyšší orgán OS, ze svého středu jmenuje členy dalších orgánů.
- Rozhodovací orgán: přijímá partnery MAS, schvaluje způsob hodnocení a výběru projektů, schvaluje rozpočet OS, schvaluje výzvy k podávání žádostí, schvaluje monitorovací ukazatele.
- Výběrová komise: boduje jednotlivé projektové žádosti v rámci realizace strategie, navrhuje jejich pořadí podle předpokládaného přínosu k plnění záměrů a cílů SCLLD.
- Kontrolní a monitorovací výbor: projednává výroční zprávy o činnosti a hospodaření MAS, nahlíží do účetních dokladů společnosti, monitoruje SCLLD.

MAS má zřízenou kancelář MAS a pověřeného zaměstnance na pozici vedoucího zaměstnance pro realizaci SCLLD, který je schválen rozhodovacím orgánem MAS, a zodpovídá za realizaci SCLLD.

Statutárním zástupcem MAS je ředitel Místní akční skupiny Třeštsko, o.p.s.

Kontakty na pracovníky a statutárního zástupce MAS jsou zveřejněny na webu MAS: www.mastrejsko.cz/kontakt/

4.2 Popis animačních aktivit

Animační aktivity zahrnují všechny činnosti MAS v rámci realizace SCLLD mimo administraci projektů konečných žadatelů/příjemců. V dalším programovém období lze předpokládat návaznost na již realizované animační aktivity MAS v rozsahu dle aktuálních potřeb území, jedná se např. o aktivity:

- Šíření informací ohledně dotačních možností v území: MAS rozesílá především mailovou cestou informace o dotačních možnostech, pokud je žádoucí může vytvářet zpravodaj o své vlastní činnosti včetně aktuálních výzev nadřízených institucí. Partneři MAS pravidelně společnost oslovují – především telefonickou formou – a diskutují své projektové záměry, MAS jim poskytuje přehlednou orientaci, na jaké dotační tituly se mají zaměřit.
- Realizace projektů – v rámci příhodných dotačních titulů MAS podává své vlastní projekty, či vytváří projektová partnerství s dalšími aktéry. Jednalo se např. o projekty OPŽP (pořízení kontejnerů pro obce) anebo OPZ (zaměřeno na problematiku sociálních služeb) a MAS hodlá v obdobných aktivitách pokračovat i v dalším programovém období, protože si uvědomuje výhodu místní znalosti pro potřeby síťování aktérů z území či vytváření meziobecní spolupráce.
- Grantový program Místní akční skupiny Třeštsko, o.p.s – každoročně MAS podporuje venkovský prostor své územní působnosti vypsání grantového programu (především čerpají obce, v menší míře spolky) na podporu kulturních, sportovních a společenských akcí. MAS se stává partnerem aktivit jako jsou např. poutě, koncerty, sportovní turnaje a další, na kterých propaguje svou činnost a mnohdy pomáhá tyto akce i technicky zajistit.
- Podpora projektových záměrů – MAS je obcím nápomocná v rámci jejich projektů díky technické znalosti dotačních monitorovacích systémů (nejedná se o projekty podané na MAS) a např. i s tvorbou Programů rozvoje obce, které jsou nezbytné pro čerpání z dotačních titulů.
- Zapojení do aktivit širšího územního celku – MAS aktivně spolupracuje s ostatními MAS primárně z Kraje Vysočina, jedná se především o sdílení příkladů dobré praxe. Obdobně je MAS v kontaktu s Mikroregionem Třeštsko a Dušejovsko v rámci svého území působnosti. MAS ovšem spolupracuje s patřičnými aktéry i mimo hranice svého území, např. s provazbou na SO ORP Jihlava, či se účastní pracovních skupin v rámci ITI Jihlavské sídelní aglomerace, což s sebou přináší aktivní komunikaci např. s pracovníky KrÚ Kraje Vysočina či Magistrátu města Jihlavy.
- Animace škol a školských zařízení – MAS v rámci svého území působnosti pomáhá školám a školským zařízením s realizací projektů zjednodušeného vykazování tzv. Šablon napříč celým projektovým cyklem. Tato podpora bude pokračovat i v dalším programovém období, protože se velmi osvědčila a napomohla i k lepšímu mapování investičních potřeb škol. MAS spolupracuje s 2/3 škol na svém území, ostatní se do projektu nezapojily, anebo mají ve škole dostačující kapacity pro jeho realizaci.
- Aktivizace partnerů MAS a otevřenost společnosti – partneři MAS jsou vždy úzce zapojení do činnosti společnosti, aktivně se podílí na rozvoji regionu díky vzájemnému setkávání a výměně zkušeností na akcích MAS, tvoří členy povinných orgánů, kteří rozhodují o např. o alokaci MAS a jsou i aktivními příjemci podpory. Jejich prostřednictvím se daří šířit povědomí o činnosti MAS a propagovat otevřenost společnosti směrem k širší veřejnosti.

Závěrem lze konstatovat, že tyto animační aktivity (jejich průběh a výstupy) mají pozitivní vliv na dosahování cílů Strategického rámce SCLLD. MAS se snaží místní aktéry rozvoje koordinovat, síťovat jejich činnost za respektování místních potřeb území a informovat o možnostech udržitelného rozvoje území působnosti MAS Třeštsko.

4.3 Popis monitoringu a evaluace strategie

MAS Třešsko bude provádět monitorovací a evaluační činnosti v souladu s metodickým pokynem pro využití integrovaných nástrojů a regionálních akčních plánů v programovém období 2021–2027 a v souladu s doplňujícími metodickými instrukcemi Ministerstva pro místní rozvoj, odboru regionální politiky.

Pro sledování a vyhodnocování plnění jednotlivých opatření/fiche Akčního plánu budou ze strany jednotlivých ŘO stanoveny povinné indikátory z NČI¹. Hodnoty těchto indikátorů budou sledovány v monitorovacím systému.

4.3.1 Indikátory na úrovni strategických cílů Strategického rámce SCLLD

Výše indikátorů byla stanovena na základě dosavadních zkušeností z území, jeho absorpční kapacity a předpokladu zaměření podpory z plánovaných operačních programů.

Tabulka 8 Indikátory na úrovni strategických cílů SCLLD

Strategický cíl	Indikátor	Měrná jednotka	Výchozí hodnota 1. 1. 2021	Cílová hodnota 31. 12. 2027
Ekonomicky prosperující region	Počet podpořených projektů zaměřených na podporu podnikání	Počet projektů	0	20
	Počet podpořených projektů zaměřených na vzdělávání	Počet projektů	0	5
	Počet pracovních míst vytvořených podpořenými projekty	Nově vytvořené pracovní místo	0	2
Kvalitní infrastruktura	Počet podpořených projektů na zvýšení bezpečnosti v dopravě	Počet projektů	0	2
	Počet metrů nových/rekonstruovaných komunikací pro pěší	Metr	0	750
	Počet metrů nových/zrekonstruovaných cyklostezek	Metr	0	500
Kvalitní služby občanům	Počet podpořených projektů JPO	Počet projektů	0	3
	Počet podpořených JPO	Počet subjektů	0	3
Estetická a stabilní krajina	Počet podpořených projektů zaměřených na veřejná prostranství	Počet projektů	0	2
	Počet podpořených památek	Počet objektů	0	2
	Počet podpořených brownfield	Počet objektů	0	1
Kvalitní trávení volného času	Počet podpořených projektů zaměřených na aktivity podporující trávení volného času	Počet projektů	0	10
	Počet uživatelů využívajících podpořenou infrastrukturu	Počet uživatelů	0	100

¹ Národní číselník indikátorů

5. Povinná příloha – Čestné prohlášení

Čestně prohlašuji, že údaje a informace uvedené v žádosti o podporu strategie Komunitně vedeného místního rozvoje pro období 2021–2027 (Koncepční část) jsou pravdivé. Rovněž čestně prohlašuji, že údaje uvedené v žádosti o podporu strategie Komunitně vedeného místního rozvoje pro období 2021–2027 (Koncepční část) jsou shodné s údaji poskytnutými v rámci procesu kontroly dodržování standardů MAS.

V Třešti dne 15. 7. 2021

.....

Statutární zástupce MAS Třeštsko

Ing. Lucie Koumarová