



EVROPSKÁ UNIE
Evropské strukturální a investiční fondy
Operační program Výzkum, vývoj a vzdělávání



Projekt „MAP III pro ORP Jihlava“
CZ.02.3.68/0.0/0.0/20_082/0022954

Místní akční plán vzdělávání III

v SO ORP Jihlava

2023 - 2025



Obsah

1	Úvod.....	3
2	Partnerství.....	5
3	Organizační struktura.....	6
3.1	Realizační tým.....	6
3.2	Řídící výbor.....	6
3.3	Pracovní skupiny.....	8
4	Dohoda o prioritách.....	9
4.1	Analýza současného stavu.....	9
4.1.1	Charakteristika území.....	9
4.1.2	Charakteristika školství v území.....	10
4.1.3	Vyhodnocení šetření analýzy území.....	12
4.1.4	Metaanalýza existujících strategických záměrů a dokumentů v území pro oblast vzdělávání.....	18
4.1.5	Zpracování analýzy SWOT3 v pracovních skupinách.....	19
4.2	Strategický rámec MAP.....	21
4.2.1	Vize.....	21
4.2.2	Přehled priorit a cílů.....	21
4.3	Investiční priority.....	25
5	Opatření a aktivity.....	26
6	Akční plán.....	33
7	Implementace, monitorování a vyhodnocování realizace MAP.....	34
8	Závěr.....	35

1 Úvod

Statutární město Jihlava je realizátorem projektu financovaného z Operačního programu Výzkum, vývoj a vzdělávání s názvem „MAP III pro ORP Jihlava“, s registračním číslem CZ.02.3.68/0.0/0.0/20_082/0022954. Projekt si klade za cíl řešit problémy v oblasti vzdělávání koncepčně pro celé území správního obvodu obce s rozšířenou působností (ORP) Jihlava, a to s důrazem na udržitelnost, efektivitu a provázanost vlastního řešení rozvoje vzdělávání a vzdělávací soustavy v území správního obvodu obce s rozšířenou působností s úrovní systémovou. V době realizace projektu (1.12.2021 do 30.11.2023) byly provedeny aktivity posilující komunikaci a spolupráci aktérů v oblasti vzdělávání v území ORP Jihlava, byly stanoveny priority a jednotlivé kroky nutné k dosažení cílů vzdělávací politiky v území na základě místní potřeby a naléhavosti, lokálních přínosů a podloženosti daty a analýzami. Cílem bylo zapojit do zpracování MAP III maximum aktérů a do samotného akčního plánování se zapojilo 53 škol/školských zařízení v území SO ORP Jihlava. Projekt MAP III navazuje na předchozí aktivity provedené v projektech MAP I (od 1. 6. 2016) a MAP II (od 1. 12. 2018) pro SO ORP Jihlava, žadatelem/příjemcem bylo statutární město Jihlava.

Výše uvedené kroky v rámci projektu MAP III byly nově realizovány v součinnosti statutárního města Jihlavy jakožto žadatele/příjemce projektu v úzké spolupráci s Asociací neformálního vzdělávání, z.s. a Místní akční skupinou Třeštsko, o.p.s., kdy tyto dvě organizace byly do projektu zahrnuty jakožto partneři s finančním příspěvkem. Pokud uvážíme, že MAP je ze své podstaty prioritně zaměřen na rozvoj kvalitního inkluzivního vzdělávání všech dětí a žáků, zahrnuje tak oblasti předškolního a základního vzdělávání a zároveň vzdělání zájmového a neformálního, pak tomuto zaměření odpovídá i výběr partnerů projektů pro realizaci projektu MAP III, způsob jejich práce při sběru a vyhodnocování dat. Ale o tom blíže v následující kapitole. Mezi konkrétní výstupy projektu lze zařadit analytický dokument mapování současné situace škol v SO ORP Jihlava, evaluační zprávu dopadu místního akčního plánování I, II a III, tento dokument věnovaný místnímu akčnímu plánování na sledovaném území do roku 2025, přehled investičních priorit a soubor akčních plánů na roky 2023 – 2025. Syntézou výše uvedeného získáváme komplexní přehled o momentální potřebnosti škol a školských zařízení včetně vytyčení budoucích kroků.

Smyslem tohoto dokumentu je na relativně menším prostoru textu jasně identifikovat opatření, která povedou k motivujícímu prostředí, ve kterém mohou být všichni děti/žáci úspěšní, nabídnout formy rozvoje spolupráce škol mezi sebou a zároveň s navazujícími organizacemi poskytujícími neformální a zájmové vzdělávání tak, aby byl využit místní potenciál pro rozšíření příležitostí pro učení se dětí/žáků a doporučit možné kroky pro profesní i osobnostní rozvoj pedagogických pracovníků a způsoby sdílení a výměny dobrých zkušeností mezi pedagogickými a dalšími pracovníky jednotlivých sektorů vzdělávání. V neposlední řadě dokument zohledňuje udržitelné formy komunikace mezi aktéry, kteří ovlivňují vzdělávání v území. Vzniklá partnerství napomáhají zkvalitňování vzdělávání zejména v místních mateřských a základních školách, ale také k řízenému rozvoji dalších služeb na podporu vzdělávání dětí a mládeže

Hlavní cíl MAP III

Hlavním cílem MAP III je dle „Metodiky tvorby MAP v oblasti vzdělávání“ zlepšit kvalitu vzdělávání v mateřských a základních školách tím, že bude podpořena spolupráce zřizovatelů, škol a ostatních aktérů ve vzdělávání, to znamená společné informování, vzdělávání a plánování partnerských aktivit pro následné společné řešení místně specifických problémů a potřeb a vyhodnocování přínosů spolupráce.

Hlavní cíl projektu je naplňován realizací těchto činností:

- rozvoj a aktualizace MAP,
- evaluace procesu místního akčního plánování.



EVROPSKÁ UNIE
Evropské strukturální a investiční fondy
Operační program Výzkum, vývoj a vzdělávání



Dílčí cíle MAP:

- Dílčí cíl 1. Systémové zlepšení řízení mateřských a základních škol prostřednictvím začleňování dlouhodobého místního plánování jako nástroje ke kvalitnímu řízení škol
- Dílčí cíl 2. Sdílené porozumění cíli: orientace na kvalitní inkluzivní (společné) vzdělávání
- Dílčí cíl 3. Zavádění řešení pro snižování nerovností ve vzdělávání uvnitř škol a v území – dostupnost kvalitního vzdělávání pro každé dítě/každého žáka v inkluzivní škole
- Dílčí cíl 4. Zlepšení spolupráce s rodiči, zřizovateli a veřejností, zlepšení spolupráce v území a využívání místních finančních zdrojů pro rozvoj vzdělávání dětí a žáků.

Tyto hlavní i dílčí cíle najdeme zohledněné napříč celým dokumentem, protože vytváření spektrum aktivit realizovaných projektem ve vazbě na specifika území SO ORP Jihlava.



2 Partnerství

Na začátku realizace projektu byli identifikováni aktéři tvorby a realizace MAP III v SO ORP Jihlava. Oproti předchozí realizaci projektu MAP I a II, které mělo ve své gesci pouze statutární město Jihlava, se v MAP III okruh realizátorů rozšířil o další dva partnery (ANEV, MAS) a vznikla organizační struktura projektu, která je znázorněna v níže uvedeném diagramu. Organizační struktura zahrnuje Realizační tým MAP III, Řídící výbor MAP III a Pracovní skupiny MAP III. Všichni partneři byli průběžně informováni o aktuálním dění v projektu, byly jim zasílány všechny relevantní informace a měli možnost připomínkovat jednotlivé výstupy.

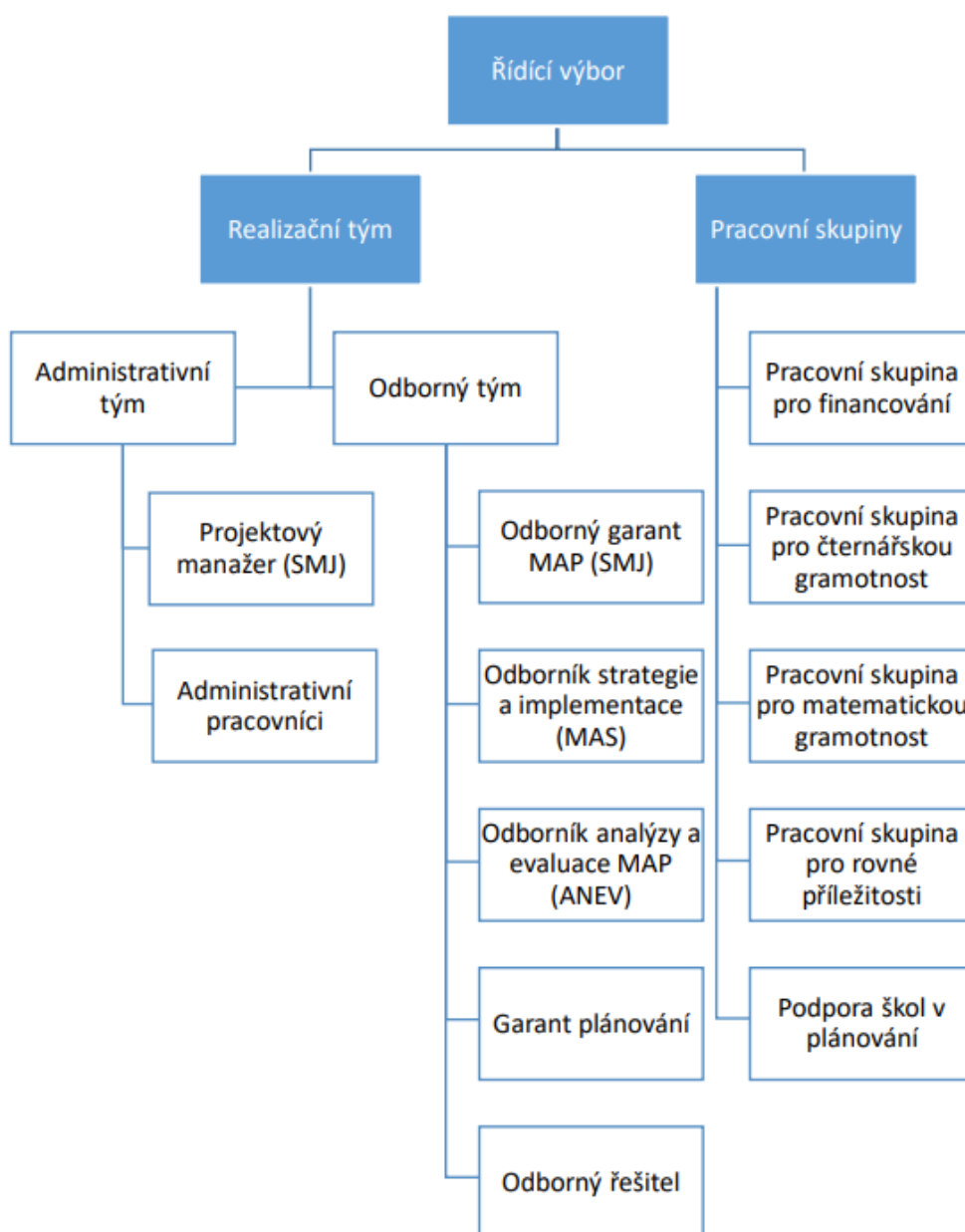
Pro popis v rámci organizační struktury projektu uvádíme názvy žadatele a partnerů ve zkratkách:

SMJ – Statutární město Jihlava

MAS – Místní akční skupina Třeštsko, o.p.s.

ANEV – Asociace neformálního vzdělávání, z.s.

Organizační struktura týmu MAP III je znázorněna na následujícím diagramu.



Obrázek č. 1: Organizační struktura týmu MAP III v SO ORP Jihlava, zdroj: dokument „Organizační struktura MAP III“

3 Organizační struktura

3.1 Realizační tým

Za účelem realizace projektu v souladu s žádostí o podporu byl vytvořen realizační tým, který se skládá z administrativního a odborného týmu. Realizační tým MAP III je složen z mnoha odborníků, kteří pracují v součinnosti napříč celou organizační strukturou, avšak podíváme se na výčet jejich aktivit jakožto na celek. Realizační tým se setkával na pravidelných schůzkách.

Mezi hlavní úkoly realizačního týmu patří:

- zajišťovat potřebné podkladové materiály a ty pak předkládat řídicímu výboru a pracovním skupinám,
- zpracovávat výstupy z jednání řídicího výboru a pracovních skupin,
- monitorovat průběh realizace jednotlivých aktivit MAP a tyto aktivity vyhodnocovat,
- zajistit přenos výstupů napříč organizační strukturou projektu MAP,
- spolupracovat s odborným garantem a šířit v zapojených školách, u zřizovatelů, dalších aktérů ve vzdělávání znalost k tématům MAP a informovat o pokroku projektu také veřejnost,
- zajišťovat organizaci společných vzdělávacích a informačních aktivit v rámci MAP,
- účastnit se aktivit souvisejících s přímou podporou škol a dalších vzdělávacích zařízení v oblasti řízení kvality vzdělávání a další.

Jméno a příjmení		Role
Ivana Hamáčková/Jaroslava Macková	SMJ	projektový manažer
Ivana Hamáčková/Ivana Wiesnerová	SMJ	odborný garant
Lenka Polcerová, Magda Wagenknechtová Svobodová	ANEV	odborník analýzy a evaluace
Lucie Koumarová, Zuzana Pátková, Tomáš Burian	MAS	odborník strategie a implementace
Roman Křivánek, Hana Vařejková, Markéta Metelková, Jana Nováková Hotařová, Ljubica Váchová Nováková, Michal Jabůrek, Šárka Portešová, Ondřej Straka, Martina Pokorná, Petra Rožková, Barbora Vítková, Martina Křivková, Martin Kolář		odborný řešitel
Zdeňka Pavlíčková, Ivana Málková, Jiří Šaufl, Andrea Frolíková, Jana Nováková Hotařová		garant plánování

Tabulka č.1: Složení Realizačního týmu MAP III, zdroj: vlastní zpracování

3.2 Řídící výbor

Řídící výbor je hlavním pracovním orgánem, a tedy orgánem s vrcholnou rozhodovací pravomocí v projektu MAP III. Jeho role je přímo spjatá s procesem plánování, tvorbou a schvalováním MAP. Je tvořen zástupci klíčových aktérů ovlivňujících oblast vzdělávání na území SO ORP Jihlava. Při sestavování ŘV byly osloveni členi ŘV z předchozího projektu a další odborníci. Následně byli nominováni zástupci realizátora projektu MAP, zástupce Kraje Vysočina, zástupce KAP, zástupce MAS, zástupci zřizovatelů škol, zástupci vedení škol, zástupce organizací neformálního a zájmového vzdělávání a rodičů, a tak složení členů Řídícího výboru zajišťuje rozmanitost a reprezentativnost různorodých osob/subjektů zapojených do vzdělávání. Pro MAP III proběhlo první zasedání v únoru 2022, kde byli představeni členové Řídícího výboru a realizačního týmu projektu, byl schválen Statut, Jednací řád, Organizační struktura, Komunikační plán a byl projednán

harmonogram činností a výstupy projektu. V březnu 2023 bylo uskutečněno třetí setkání Řídícího výboru, jehož cílem bylo zvolení nového předsedy (na základě změny po komunálních volbách na podzim 2022).

Jméno a příjmení		Role
Daniel Škarka/Richard Šedivý	radní statutárního města Jihlava	zástupce realizátora projektu
Iveta Fryšová	vedoucí odboru regionálního rozvoje Kraje Vysočina	zástupce KÚ Kraje Vysočina
Tomáš Helar	starosta městyse Větrný Jeníkov	zástupce zřizovatelů škol
Vladislav Hynk	starosta města Třešť	zástupce zřizovatelů škol
Vladimír Nekvinda	ředitel Základní školy Otokara Březiny Jihlava	zástupce vedení ZŠ, ŠD, ŠK
Zdeňka Pavlíčková	ředitelka Základní školy a mateřské školy Velký Beranov	zástupce vedení škol
Šárka Glösslová	ředitelka Křesťanské základní školy Jihlava	zástupce vedení ZŠ, ŠD, ŠK
Ljubica Váchová Nováková	ředitelka Mateřské školy a Speciálně pedagogického centra Jihlava	zástupce školského poradenského zařízení
Miroslava Florianová	ředitelka Dětského domova se školou a Střediska výchovné péče Jihlava	zástupce dětského domova
Vilibald Prokop	ředitel Domu dětí a mládeže Jihlava	zástupce organizace neformálního a zájmového vzdělávání
Jana Hadravová	vedoucí oddělení rozvoje vzdělávání Kraje Vysočina	zástupce KAP
Dana Fučíková	ředitelka ZUŠ Jihlava	zástupce ZUŠ
Alena Mácová		zástupce rodičů
Alena Kottová/ Tereza Chloupková	odbor rozvoje města	zástupce IPRÚ/ITI
Marta Vencovská	MAS Českomoravské pomezí o.p.s.	zástupce MAS
Lucie Koumarová	Místní akční skupina Třeštsko, o.p.s.	zástupce MAS
Bohumila Kobrlová	vedoucí krajského pracoviště NPI ČR Jihlava	zástupce NPI
Hana Fexová	ředitelka Oblastní charity Jihlava	zástupce sociálních služeb
Jaroslava Rybová	ředitelka inspektorátu České školní inspekce pro Kraj Vysočina	zástupce ČŠI
Eva Nováková/ Soňa Baueršimová	konzultantka inkluzivního vzdělávání/ krajské pracoviště NPI ČR Jihlava	zástupce Agentura pro sociální začleňování/ zástupce NPI
Roman Křivánek	ředitel Vysočina Education	zástupce školského zařízení pro vzdělávání pedagog. pracovníků
Štěpánka Šteflová	starostka Rohozné	zástupce obce, která nezřizuje školu
Jana Nováková Hotařová	ředitelka Základní školy Jihlava	zástupce vedení škol



Markéta Metelková	Vysočina Education/ředitelka Střední školy stavební Jihlava	zástupce KAP, členka prac. skupiny
Zuzana Šimková	ředitelka Základní školy speciální a Praktické škola Jihlava	zástupce vedení speciální školy
Radka Matějíčková	ředitelka SCIO školy Jihlava	zástupce vedení soukromé školy
Ivana Hamáčková/ Ivana Wiesnerová	Oddělení rozvoje vzdělávání Magistrátu města Jihlavy	zástupce realizačního týmu MAP III

Tabulka č.2: Složení Řídícího výboru MAP III, zdroj: dokument „Organizační struktura MAP III“

3.3 Pracovní skupiny

Řídící výbor rozhodl, že pro zajištění principů komunitního plánování budou vytvořeny pracovní skupiny. Byly složeny s ohledem na povinná a některá doporučená témata včetně těch, která vyplynula z analytické části. Pracovní skupiny ze své podstaty vytváří prostor pro spolupráci a partnerství v rámci SO ORP Jihlava, jsou tvořeny ze všech cílových skupin partnerů tak, aby se aktéři formálního a neformálního vývoje vzdělání v regionu mohli setkávat na pravidelné bázi (průměrně za projekt cca 8 setkání každá skupina), diskutovat aktuální praxi regionálního školství, plánovat vzdělávací aktivity, přispívat odbornými náměty a tím tak spolupracovat při tvorbě MAP.

Celkem bylo vytvořeno 5 pracovních skupin, a to:

- **PS pro rovné příležitosti** (usnadnění přechodu ve vzdělávání a zajištění rovného přístupu pro vzdělání, vedoucí PS Hana Vařejková),
- **PS pro financování** (plánování nákladů a tvorba návrhu financování realizace jednotlivých aktivit, vedoucí PS Zuzana Melicharová),
- **PS pro plánování** (podpora plánování a přenos potřeb ze škol do procesu místního plánování, vedoucí PS Roman Křivánek),
- **PS pro čtenářskou gramotnost** (podpora čtenářské gramotnosti pro rozvoj potenciálu každého žáka, vedoucí PS Alexandra Frajová),
- **PS pro matematickou gramotnost** (podpora matematické gramotnosti pro rozvoj potenciálu každého žáka, vedoucí PS Jana Nováková Hotařová).

Podrobnosti k organizační struktuře naleznete v dokumentu „Organizační struktura MAP III“. Zároveň byl zpracován „Komunikační plán MAP III pro SO ORP Jihlava“, který obsahuje rámcový přehled jednotlivých cílových skupin projektu a přehled nástrojů, které jsou při realizaci místního akčního plánu využívány k oslovení dotčené veřejnosti, ke komunikaci s cílovými skupinami a zapojenými aktéry a k publicitě projektu.

Statutární město Jihlava oslovilo 59 škol, přičemž 53 se jich do projektu MAP III zapojilo - 3 ZUŠ, 10 MŠ, 24 ZŠ a MŠ, 16 ZŠ (z toho je 1 církevní škola, 1 obecní speciální škola, 4 soukromé školy, 1 škola zřizovaná MŠMT a ostatní jsou zřizovány obcemi). Jak je popsáno v aktivitách plánu, tak se budou využívat média jako internetové stránky projektu, facebookový profil projektu, místní/regionální tisk, články a samozřejmě mailová, telefonická a osobní komunikace.

4 Dohoda o prioritách

Zpracování kapitoly vychází ze schváleného aktuálního Strategického rámce MAP II, který zůstává v platnosti a je tak zajištěna návaznost. Na základě předchozích šetření byly upraveny priority, cíle a aktivity. Investiční priority byly pravidelně aktualizované a jsou uvedené v příloze místního akčního plánu. ŘV MAP schvaluje všechny projednané dokumenty a konečný výběr priorit pro SR MAP – vznik Dohody o prioritách.

Dohoda o prioritách zahrnuje tři postupné kroky:

- analýzu,
- strategický rámec MAP,
- investiční priority.

4.1 Analýza současného stavu

4.1.1 Charakteristika území

Správní obvod obce s rozšířenou působností Jihlava se rozkládá ve středu Kraje Vysočina v oblasti Českomoravské vrchoviny, pro níž je typická kopcovitá krajina s lesními porosty, které pokrývají přibližně třetinu území SO ORP, tři pětiny pak tvoří zemědělská půda. Území by se dalo popsat jako oblast s dominantním postavením krajského města Jihlava, v němž žije zhruba polovina obyvatel SO ORP. Ve správním obvodu ORP Jihlava bylo dle ČSÚ k 1. 1. 2023 registrováno 78 obcí, 145 částí obce a 146 katastrálních území. V SO ORP Jihlava se nachází pouze 4 obce se statutem města, konkrétně Jihlava, Polná, Třešť a Brtnice, ve kterých žijí cca 2/3 obyvatel ORP. Město Jihlava je obcí s rozšířenou působností a město Polná a Třešť jsou obcemi s pověřeným obecním úřadem. V SO ORP Jihlava je 6 městysů, a to: Batelov, Luka nad Jihlavou, Dolní Cerekev, Kamenice, Větrný Jeníkov a Stonařov. ORP Jihlava je z většiny tvořen malými obcemi do 499 obyvatel. Počet obyvatel SO ORP Jihlava dle ČSÚ k 31. 1. 2023 činil 102 996 obyvatel, z toho 51 110 mužů a 51 886 žen. Ve věku 0-14 let zde žilo 16 956 osob, 65 346 osob ve věku 15-64 let a dále 20 694 osob nad 65 let. Průměrný věk činil 42,4 let.



Obrázek č. 2: mapa SO ORP Jihlava k 1. 1. 2023, zdroj: ČSÚ



EVROPSKÁ UNIE
Evropské strukturální a investiční fondy
Operační program Výzkum, vývoj a vzdělávání



V kontextu České republiky má SO ORP Jihlava příznivé socioekonomické charakteristiky. Podle údajů Českého statistického úřadu se zde nezaměstnanost od roku 2017 pohybuje kolem 3 %, je zde také nízký podíl obyvatel s nejméně základním vzděláním (5,3 %), relativně nízká míra exekucí (okolo 8 %) a nízký podíl rodin žijících v bytové nouzi (0,6 %). Na území Jihlavy se v minulosti nacházely tři sociálně vyloučené lokality, avšak díky aktivní spolupráci města s Agenturou pro sociální začleňování se daří osoby ohrožené sociálním vyloučením začleňovat mezi ostatní obyvatele. V jiných obcích na území ORP Jihlava se sociálně vyloučené lokality nenacházejí ani nenacházely. V SO ORP Jihlava se rovněž nevyskytují výrazné vzdělávací problémy. Dle mapy vzdělávání, kterou zpracovala agentura PAQ Research¹, má území podprůměrnou míru školních absencí (75,6 h), podprůměrnou míru školní neúspěšnosti (1,1 %) a podprůměrný podíl žáků, kteří nedokončí základní školu (3,4 %).

4.1.2 Charakteristika školství v území

Sídelní struktura SO ORP Jihlava se odráží i ve struktuře škol a školských zařízení a je velmi různorodá. Většina základních a mateřských škol se nachází mimo Jihlavu, současně se jedná spíše o školy s menším počtem žáků, často neúplně organizované (školy mající pouze 1. stupeň) včetně malotřídek (viz Tabulka č. 3). Mimojihlavské školy mají své spádové obvody tvořené několika obcemi, většinou se jedná o 2–3 okolní obce, ale může jich být i více. Základní školy v mimojihlavských obcích jsou obvykle spojeny s mateřskou školou, 10 mimojihlavských obcí zřizuje pouze mateřskou školu, přičemž spádová základní škola se nachází v některé ze sousedních obcí. Naproti tomu jihlavské školy jsou spíše větší co do počtu žáků a tomu odpovídá i velikost budov a počet zaměstnanců škol. Předškolní vzdělávání v Jihlavě zajišťují dvě samostatné mateřské školy, z nichž MŠ Mozaika má celkem 17 odloučených pracovišť rozmístěných v různých částech města a MŠ Demlova, spojená se speciálně pedagogickým centrem (SPC), má 5 odloučených pracovišť včetně MŠ se speciálními třídami. Pouze jedna jihlavská MŠ je spojena se základní školou. Dále se v Jihlavě nachází základní škola speciální a praktická škola zřizovaná statutárním městem Jihlava (SMJ) a malotřídní základní škola při dětském domově, kterou zřizuje Ministerstvo školství, mládeže a tělovýchovy (MŠMT). Tyto školy se zaměřují na vzdělávání dětí se středním a těžkým mentálním postižením, kombinovaným postižením a dětí s nařízenou ústavní výchovou. V území ORP Jihlava dále působí 3 soukromé základní školy, 1 soukromá mateřská škola a 1 církevní základní škola, které se nacházejí v Jihlavě a v Polné. Střední školy jsou soustředěny v Jihlavě, kde sídlí 5 veřejných, 7 soukromých a 1 církevní střední škola, jedna střední škola je pak v Třešti. Zájmové a umělecké vzdělávání poskytují domy dětí a mládeže (DDM) a základní umělecké školy (ZUŠ), které sídlí v Jihlavě, Třešti a Polné.

10

Typ školy	Počet škol				Celkem
	zřizovaných městem Jihlava	zřizovaných jinými obcemi	soukromých nebo církevních	zřizovaných MŠMT/krajem	
Základní škola (úplná)	9	2	2	-	13
Základní a mateřská škola (1. a 2. stupeň)	1	12	2	-	15
Základní a mateřská škola (jen 1. stupeň vč. malotřídních)	-	13	-	-	13

¹ <https://www.mapavzdelavani.cz/>



Speciální škola	1	-	-	1	2
Mateřská škola	2	10	1	-	13
Základní umělecká škola	1	2	-	-	3
DDM	1	2	-	-	3
Střední škola	-	-	8	6	14
Celkem	15	41	13	7	76

Tabulka č.3: Přehled škol a školských zařízení v SO ORP Jihlava, zdroj ČSÚ a vlastní zpracování, 2023

Krátce se zastavme ještě u kapacity základních škol, které je věnována Tabulka č. 4. Při pohledu na ni se může zdát, že v základních školách na území ORP Jihlava je volná kapacita, avšak v realitě jsou kapacity škol téměř naplněné, popř. naplněné s příchodem žáků z Ukrajiny. Je to z důvodu, že se z většiny kmenových učeben staly učebny odborné, čímž se sice nesnížila rejstříková kapacita školy, avšak reálná kapacita ano.

Název ZŠ	Obec	Kapacita	Počet dětí	Volná kapacita
Základní škola a mateřská škola Batelov	Batelov	310	225	85
Základní škola a mateřská škola Brtnice	Brtnice	500	289	211
Základní škola a mateřská škola Brzkov	Brzkov	24	11	13
Základní škola a mateřská škola Cejle	Cejle	40	16	24
Základní škola a mateřská škola Dlouhá Brtnice	Dlouhá Brtnice	40	12	28
Základní škola a mateřská škola Dobronín	Dobronín	480	263	217
Základní škola a mateřská škola Dolní Cerekev	Dolní Cerekev	200	113	87
Základní škola a Mateřská škola Dušejov	Dušejov	180	93	87
Základní škola a Mateřská škola Hodice	Hodice	45	19	26
Základní škola a mateřská škola Horní Dubenky	Horní Dubenky	34	13	21
Základní škola a mateřská škola Jamné	Jamné	35	23	12
Základní škola Jihlava, Demlova	Jihlava	600	533	67
Základní škola Jihlava,	Jihlava	980	913	67
Základní škola Jihlava, Havlíčkova	Jihlava	360	350	10
Základní škola Jihlava, Kollárova	Jihlava	750	639	111
Základní škola Jihlava, Křížová	Jihlava	390	304	86
Základní a mateřská škola Jihlava, Nad Plovárnou	Jihlava	530	442	88
Základní škola O. Březiny, Jihlava	Jihlava	800	733	67
Základní škola Jihlava, Seifertova	Jihlava	1 000	897	103
Základní škola TGM, Jihlava	Jihlava	600	441	159
Základní škola speciální a Praktická škola Jihlava	Jihlava	80	74	6
Základní škola Jihlava, Jungmannova	Jihlava	300	117	183
Křesťanská základní škola Jihlava	Jihlava	360	240	120
Dětský domov se školou Jihlava	Jihlava	40	38	2
Základní škola a Mateřská škola Kamenice	Kamenice u Jihlavy	270	256	14
Základní škola a mateřská škola Kněžice	Kněžice	300	141	159
Základní škola a mateřská škola Kostelec	Kostelec u Jihlavy	75	32	43
Základní škola a mateřská škola Kozlov	Kozlov	40	11	29

Základní škola a mateřská škola Luka nad Jihlavou	Luka nad Jihlavou	320	276	44
Základní škola a mateřská škola Pavlov	Pavlov	20	17	3
Základní škola a mateřská školy Polná	Polná	693	594	99
Základní škola a mateřská škola Puklice	Puklice	160	132	28
Základní škola a Mateřská škola Růžená	Růžená	21	12	9
Základní škola a Mateřská škola Stonařov	Stonařov	230	171	59
Základní škola Třešť	Třešť	900	610	290
Základní škola Velký Beranov	Velký Beranov	281	211	70
Základní škola a Mateřská škola Větrný Jeníkov	Větrný Jeníkov	250	169	81
Základní škola a mateřská škola Vyskytná nad Jihlavou	Vyskytná nad Jihlavou	100	90	10
Základní škola a Mateřská škola Zhoř u Jihlavy	Zhoř u Jihlavy	153	108	45
	Počet ZŠ	Kapacita	Počet dětí	Volná kapacita
Celkem	39	12491	9628	2863

Tabulka č. 4: Počty žáků a kapacity ZŠ v území ORP Jihlava, zdroj: vlastní zpracování, údaje za rok 2022

4.1.3 Vyhodnocení šetření analýzy území

Mapování škol a školských zařízení na území SO ORP Jihlava bylo provedeno pracovníky Asociace neformálního vzdělávání a komplexní rozbor lze dohledat v závěrečné zprávě „Mapování situace škol na území SO ORP Jihlava“. Faktické zjišťování bylo rozděleno do tří částí a probíhalo v letech 2022 - 2023. V první fázi bylo provedeno detailní mapování ve 20 školách vybraných tak, aby reprezentovaly různé typy základních škol zastoupených v SO ORP Jihlava, do této fáze nebyly zapojeny školy zřizované statutárním městem Jihlava, protože ty již byly zapojeny do analýzy realizované dříve organizací KVAS. Na vybraných školách proběhl polostrukturovaný rozhovor s vedením školy a interaktivní skupinová diskuse s pedagogickým sborem, relevantní data z dotazníků jsou shrnuta ve výše uvedeném dokumentu v části Charakteristika a podmínky škol. V druhé fázi byly doplněny informace od ostatních škol na území SO ORP Jihlava pomocí individuálních online rozhovorů s celkem 20 školami (7 základních škol bylo přímo z Jihlavy), včetně dvou zástupců ze ZUŠ a jednoho z DDM. Třetí fáze mapování zahrnovala uspořádání celkem čtyř fokusních skupin (mateřské a základní školy, zřizovatelé, další organizace zapojené do vzdělávání v regionu).

V následujícím textu dojde ke shrnutí výstupů analýzy ANEV, KVAS (Analýza potřeb ZŠ škol zřizovaných statutárním městem Jihlava z let 2020 - 2021) a výstupů z jednání všech pracovních skupin tak, aby bylo možné souhrnně popsat potřeby škol a školských zařízení na území SO ORP Jihlava. Z důvodu přehlednosti dojde k jistému zjednodušení, avšak vždy je možné se vrátit k původním dokumentům, zápisům z pracovních skupin atd. Analýza provedená ANEV popisnou formou mapuje primárně potřeby mimojihlavských škol a analýza provedená KVAS předkládá přehledné grafické či tabulkové přehledy potřeb jihlavských škol včetně rozdělení na výzvy, které školy mohou řešit samy, na ty, kde musí spolupracovat se zřizovatelem a problematiku, která má jmenovatel v systémovém nastavení na úrovni státu.

V rámci ucelených tematických bloků jsou zdůrazněny současné potřeby a možné směřování budoucího rozvoje. Neznamena to, že školy s těmito tématy vůbec nepracují, naopak mnohé rozvojové a inovativní aktivity již probíhají, spíše je třeba je rozvíjet. Nejde tak o pokazování na pochybení, ale smyslem všech současných strategických dokumentů je reakce na pružně se vyvíjející společnost.

Kvalita vzdělávání a klima školy

Nejen v rámci SO ORP Jihlava, ale v celorepublikovém měřítku je kladen důraz na snižování nerovností uvnitř školy, na dostupné kvalitní vzdělávání, které bude respektovat specifické potřeby dětí/žáků a rozvíjet jejich potenciál v inkluzivní škole, jak prostřednictvím akademických znalostí, tak i prostřednictvím sociálního a emočního učení. Ukazuje se, že zmíněné sociální kompetence se snadněji rozvíjejí v malotřídních či obecně menších školách. Výše zmíněná kvalita a rovný přístup zejména pro žáky se sociálním či jiným znevýhodněním častokrát nutí školy opouštět zavedené vzdělávací postupy a implementovat nová adekvátní opatření.

Z analýzy jihlavských škol též vychází zjištění, že současné nastavení inkluze může být pro školy zatěžující a stále přetrvávají různé postoje k této problematice, ačkoli smysl a cíl inkluze není zpochybnován. Pokud zohledníme, jakým výzvám čelila současná společnost v posledních letech, je analogicky zřejmé, jakými výzvami si muselo školství projít. Nutnost se adaptovat na nové podmínky (online prostředí v době pandemie, migrace obyvatel z Ukrajiny) narušila setrvačnost postupů a školy musely volit nové učební metody a více než kdy dříve se zaměřit na psychologickou podporu a poradenství, popř. na vytvoření multidisciplinárního podpůrného týmu. Tato situace mohla osvětlit slabší místa školství, ale systémové změny vyžadují svůj čas. I proto se ukazuje důležitost supervize v mateřských a základních školách, ale nikoli jako forma kritiky, ale spíše konstruktivních námětů ke zlepšení kvality výuky a výchovy dětí/žáků, profesním rozvoji pedagogů a celého školního prostředí.

Většina dotazovaných škol jako výhodu označila návaznost vzdělávání, na místní základní školy nastupují děti z tamních mateřských škol, které se již znají, a to usnadňuje jejich adaptaci při dalším vzdělávání. Z toho vyplývá, že pokud je ZŠ spojena s MŠ lze snadněji uplatňovat celistvý přístup a rozvoj k celému konceptu vzdělávání, klima školy a využití inovativních metod výuky jako je např. tandemová, bloková, otevřená či projektová výuka, propojení výuky s praxí a další formy. Prostřednictvím mapování jihlavských škol bylo z odpovědí žáků zjištěno, že by uvítali čtenější práci ve skupinách, možnost o látce diskutovat či se více vzdělávat i mimo budovu školy, což nasvědčuje tomu, že novým vzdělávacím metodám jsou otevřené jak školy, tak samotní žáci, jelikož možnosti frontální výuky již neodpovídají současným vzdělávacím trendům.

Řízení inovativního vzdělávacího procesu je vystaveno mnoha výzvám, jako je např. nedostatek finančních prostředků, nedostatek pedagogických pracovníků, nedostatek pracovníků podpůrných pedagogických pozic včetně asistentů pedagoga či výchovných poradců, administrativní náročnost spojená se samotným chodem školy, nedostatečný zájem ze strany některých zřizovatelů atd. Samostatnou kapitolou k diskuzi by byl ideální počet žáků ve třídách. Právě menší počty umožňují naplňovat výše zmíněné prostřednictvím užších vztahů jak mezi dětmi/žáky, tak i vůči pedagogům, ať už to jsou samotní vyučující nebo metodikové prevence, výchovní poradci, školní psychologové, speciální pedagogové a další, kteří děti/žáky vzdělávají a zároveň jim pomáhají překonávat potíže ve vzdělávání či osobním rozvoji a v ideálním případě zajistí prevenci těchto jevů, na druhou stranu na výkon jejich profese disponují školy jen omezenými prostředky a nejsložitější situace je u menších škol. Předpokladem dostupného školství pro všechny děti/žáky je odpovídající kapacita na řešení individuálních vzdělávacích potřeb dětí/žáků.

V území SO ORP Jihlava bylo zjištěno, že kapacity mateřských škol jsou naplněné, ovšem děti starší 3 let se daří umístit a v některých školkách není již prostorová varianta vzniku další třídy. V menších základních školách jsou analogicky menší počty žáků s dostačující kapacitou, v rámci šetření bylo vícekrát zopakováno, že ideální počet ve třídě by byl 20 – 25 žáků, nebo bylo navrženo hledání dalších cest např. dělení tříd. Naproti tomu některé jihlavské školy mají kapacitu téměř naplněnou a v poslední době ještě čelily umístování dětí/žáků z uprchlických rodin z Ukrajiny, což vyžadovalo intenzivní pozornost ohledně forem zapojení těchto dětí/žáků do výuky. V horizontu následujících let se očekává spíše demografická stagnace, ovšem nelze městu

Jihlava upřít jeho spádovost a pokračující vyšší počty dětí/žáků. Lze konstatovat, že větší jihlavské školy jsou v jistém ohledu napřed ve svých provozních aktivitách, respektive umí využívat škálu podpůrných nástrojů na regionální i celostátní úrovni, zapojují se do evropských projektů, těží z přítomnosti Vysočina Education, pobočky NPI a intenzivněji spolupracují s OSPOD a dalšími organizacemi, jelikož mají širší plénum žáků a tím pádem se setkávají s různými vzdělávacími, výchovnými či sociálními výzvami a žádají rovnoměrnější rozložení sociálně znevýhodněných žáků. Cílem tak je, aby ve vzdělávacím procesu obecně panovalo partnerství zaměřené na individuální potřeby, byly prohlubovány inovativní formy inkluzivního vzdělávání, a rozvíjelo se síťování a sdílení příkladů dobré praxe.

Potřeby dětí/žáků

Aktuální celospolečenská situace vystavuje děti/žáky protichůdným tendencím, na jedné straně je to vyšší míra individuality a sebeprosazení a zároveň velké množství vnějších faktorů může vést ke zvýšené citlivosti na různé podněty, úzkosti a dalším psychickým problémům, které se mohou odrážet na schopnosti se vzdělávat. Napříč školami na Jihlavsku je trend nárůstu žáků se speciálními vzdělávacími potřebami, průměrný počet se pohybuje kolem 11 %. V rámci šetření se při práci s dětmi se SVP osvědčilo doučování, různé formy začleňování do výuky a zmíněna byla i podpora rodin se slabším socioekonomickým zázemím. Vše uvedené vyžaduje od současných dětí a mládeže psychickou odolnost k překonání stresu a zachování duševního zdraví. Nesmíme zároveň opomenout na nadané a talentované žáky, kteří také vyžadují individuální přístup, podporující jejich motivaci a hlubší vzdělávání v daném tématu.

Nevyhnutelným předpokladem vzdělávacího procesu je skutečnost, že děti/žáci se budou v sociálním prostředí školy cítit bezpečně a jen tak se budou moci dále rozvíjet. Je nutné věnovat patřičnou pozornost přechodu z mateřské do základní školy a usnadnit dětem tuto změnu posílením zdravých vazeb v kolektivu, toto funguje dobře na menších školách, kde panuje až rodinné prostředí a místní znalost, která se zde vytváří samovolně, popř. se nabízí zřízení či výraznější rozvoj přípravného nultého ročníku pro předškoláky, či příměstský tábor otevřený i pro předškoláky, obzvláště pokud děti přechází na ZŠ do jiné obce/města. Je nezbytné nadále podporovat a rozvíjet respektující komunikaci na úrovni všech aktérů ve vzdělávání a okamžitě řešit šikanu či další sociálně patologické jevy v jakékoli podobě. Zároveň je zřejmé, že nelze předat odpovědnost za výchovu dětí pouze na školy a školská zařízení, jelikož při práci s dětmi/žáky je nutno zohlednit i stabilitu rodinného zázemí a aktivně zapojit rodiče do vzdělávacího procesu svých dětí a obecně do školního života.

Do této rovnice je třeba zakomponovat i vliv nových informačních technologií, který v historii lidstva nikdy nedosáhl tak prudkého rozměru jako v posledních desetiletích. Pokles úrovně v oblasti základních gramotností lze z jistého úhlu pohledu vysvětlit odlišným způsobem příjmu informací, je třeba pozastavit se nad smysluplností výuky a odklonem od učení se jen nazpaměť. V dnešní době jsou informace dostupné kdykoli a kdekoli, a tak dětem/žákům klesá motivace k uchování vědomostí v dlouhodobějším časovém horizontu. Využívání digitálních technologií s sebou přináší mnoho nových vlivů, děti se častokrát stávají pasivními posluchači a neumějí aktivně používat slovní komunikaci, což prohloubila distanční opatření v době pandemie. K zastavení tohoto trendu by byla velmi nápomocná včasná logopedická supervize na mateřských školách. Děti/žáky je též třeba učit, jak se v dnešním digitálním světě chovat, respektive které cesty využití digitální technologie pro vzdělávání a rozvoj osobnosti jsou bezpečné (umožnění online výuky, interaktivních aplikací, kreativita, efektivita, komunikace), a které škodlivé (chránit svoji osobu před únikem osobních údajů, online šikanou a nevhodným obsahem, jak rozpoznat nespolehlivé zdroje a nepoužívat technologie k digitální prokrastinaci). V moderních dějinách naší společnosti je třeba nastavit podmínky, tak aby si udělaly samy vhodnou zkušenost a dokázaly se samy rozhodnout o tom, co je správné. Zároveň především mladiství chtějí být vyslyšeni a pro toto se jako vhodná platforma jeví vznik a podpora již existujících žákovských parlamentů, kde se žáci především 3. - 9. tříd scházejí k pravidelné diskuzi a mohou reprezentovat své zájmy a názory.



V závěru tak lze zdůraznit, že školy by měly dětem/žákům primárně zajistit adekvátní podmínky pro vzdělávání, individualizovaný přístup, rozvoj sociálních dovedností a naučit děti/žáky práci s informacemi v jakékoli podobě.

Nároky na pracovníky škol

Chod školy je zajištěn velkým množstvím pracovníků, avšak zaměřme se nyní na pedagogický sbor. Na území SO ORP Jihlava lze pedagogické sbory označit za poměrně stabilní. Z šetření vyplynulo, že průměrná délka pracovního poměru pedagogického pracovníka je 13 let, že vztahy ve školních týmech jsou velmi dobré a cílená práce s pedagogickým sborem přináší viditelné výsledky. Menší školy identifikovaly jako problematickou organizaci spojenou se suplováním, ať již kvůli nemoci, nebo například kvůli vzdělávání, a také zmínily, že pro současné venkovské školy bude v budoucnu náročné sehnat pedagogické pracovníky s odpovídajícím vzděláním. V území dříve fungovala pravidelná setkání pro sdílení malotřídek, což pedagogům umožnilo si např. doporučovat kvalitní školení od jednotlivců a organizací a další příklady dobré praxe.

Pokud sumarizujeme požadavky na pedagoga, nejde pouze o odbornou znalost, ta je automatickým předpokladem, ale dále se očekává, že pedagog bude umět pracovat s kolektivem, řešit individuální potřeby dětí, spolupracovat s vedením školy a ostatními pedagogy či asistenty, neustále inovovat formy výuky, případně zajišťovat další mimoškolní aktivity, má být zdatným mediátorem mezi školou a rodinou dítěte, bude umět řešit konfliktní situace, zároveň je opěrným prvkem pedagogického sboru jako celku a sdílí dobrou praxi, je ochotný se neustále vzdělávat, přemýšlí o potřebách/vývoji školy v dlouhodobém horizontu, dokáže plánovat, je administrativně zdatný, je zapojený do mnoha projektů a v neposlední řadě je ochotný spolupracovat s veřejností, zřizovatelem a obecně chápe důležitost spolupráce v území, protože škola zvyšuje atraktivitu dané obce a tvoří i jakési místo setkávání pro obyvatele. Při tomto výčtu profesních, ale i lidských předpokladů je zřejmé, že pozornost musí být věnována wellbeingu/teambuildingu pedagogů a dalším formám psychologické péče, jelikož saturace potřeb pedagogů utváří předpoklad, že budou mít kapacitu věnovat se potřebám dětí/žáků. Na tomto zjištění se shodly všechny zmíněné analytické dokumenty včetně šetření ČŠI, kdy i pedagogové potřebují podnětné a podporující prostředí s pravidelně zajištěnou psychohygienou, popř. prostor pro neformální setkávání. Je třeba zajistit, aby se ve školách vědělo o formách podpory a její konkrétní podobu by si škola volila dle specifických potřeb pedagogického sboru.

15

Řízení školy

V tomto odstavci bude shrnuta pestrá škála aktivit, které zaštiťují především vedoucí pracovníci škol. Současní ředitelé škol se vyznačují nutným multitaskingem a dávají svým školám vizi, směr a nastavují vnitřní kulturu. V dnešní době se od ředitelů očekává primárně participativní styl řízení školy s příjemnou atmosférou pro práci celého pedagogického sboru, dále mají motivovat pedagogy v profesním rozvoji, vést management lidských zdrojů, řešit zázemí školy od budovy po vybavení, zajistit odpovídající propagaci školy a v neposlední řadě pracovat se stále se zvyšujícími administrativními nároky, jako je vyplňování dotazníků a evaluačních zpráv, revize RVP a ŠVP (nová informatika, výuka cizích jazyků). Tato administrativní zátěž je vnímána jako povinnost, které musí věnovat mnoho času, který by mohl být investovat smysluplněji. Obzvláště pro malé školy je situace o to náročnější, že si nemohou dovolit zaměstnat člověka, který se věnovat administrativě, jelikož obvykle platí, že co úkol/projekt, to další forma evidence a zároveň požadavek na jistou IT znalost. Zároveň mají vedoucí pracovníci disponovat znalostmi o účetnictví, právu, personalistice, výběrových řízeních, nakládání s financemi, dotačních možnostech a mají aktivně vyhledávat další možné zdroje financování. Přestože panuje obecná spokojenost se změnou financování ze strany MŠMT, chybí i nadále školám prostředky, které by mohly využít dle svých priorit a potřeb. Také bylo zmapováno, že města Jihlavy z RUD



EVROPSKÁ UNIE
Evropské strukturální a investiční fondy
Operační program Výzkum, vývoj a vzdělávání



převyšuje vynakládané provozní výdaje do škol přibližně o 15 % a bylo nabídnuto ke zvážení, zda část těchto prostředků nenabídnout školám formou motivačního podpůrného systému.

Tento výčet aktivit není úplný a úspěšné plnění této provozní agendy školy by usnadnila jednotná metodická podpora (výkazy, smlouvy) nebo platforma umožňující pravidelné sdílení a poradenství. Tento požadavek na jednotné úložiště dokumentů zazněl také od soukromých škol, jakožto zástupcům privátního sektoru, aby nemusely investovat velkou časovou dotaci vyhledáváním napříč materiály, které nejsou pro jejich typ školy.

Zázemí školy a vybavenost

V rámci SO ORP Jihlava obecně platí, že se v posledních letech zlepšil stav školních budov a byla provedena základní rekonstrukce, některé by rády investovaly do dalších úprav, ale mnohdy k tomu chybí prostory. Respektive přehled o investičních výdajích nejen do výstavby/rekonstrukcí kmenových, odborných či venkovních učeben, ale i dalšího nezbytného zázemí škol byl jedním z mnoha dalších důvodů vzniku MAP. Výčet těchto aktivit lze dohledat v samostatné příloze Strategického rámce. Z něj vychází obecná potřebnost projektů zaměřených na rekonstrukci samotné budovy školy a jednotlivých učeben, ale i sociálního zařízení, zázemí pro pedagogy, zvýšení energetické soběstačnosti, revitalizace školních pozemků, rozšiřování bezbariérových prostorů v rámci školy, vybudování/rekonstrukce sportovišť a hřišť. Snahou je rozšířit kvalitní prostory pro výuku nikoli pouze v budově školy, ale zároveň v jejím přilehlém okolí a rozšířit tak možnosti vzdělávání i do venkovních prostorů (venkovní učebny, školní zahrady), které dětem umožní pracovat více v přírodě formou environmentální či badatelské výuky.

Materiální vybavení škol je relativně dostačující a v posledních letech se velmi zlepšilo (interaktivní tabule, vybavení odborných učeben atd.), ale častokrát nejsou prostředky na jeho obnovu. S rychlostí vývoje je třeba myslet na pravidelnou IT obnovu, kterou zmiňovaly jak jihlavské, tak mimojihlavské školy, aby úroveň materiálního zázemí pro vyučování IT neklesala. Zákonitě je vhodné zmínit problematiku financování, především na menších obcích je téměř nemožné získat od zřizovatele prostředky na neočekávané investice, které nebyly zahrnuty do rozpočtu. Dotační podpora se zase vyznačuje administrativní náročností a nemají vhodný harmonogram z pohledu chodu školy, aby mohly být opravy zajištěny v době letních prázdnin. V dnešní době tuto problematiku dokresluje ještě náročnost výběrových řízení, které je limitována růstem cen. Zároveň můžeme zohlednit dopravní dostupnost, protože škola musí být hlavně dostupná a uvědomme si místní specifika. Četnost spojů hromadné dopravy hlavně na menších obcích udává rozložení výuky i zájmových kroužků. Do budoucna je třeba zohlednit celistvost a komplexnost samotného chodu školy a zvážit možnosti dalšího financování.

Plánování a budoucí vývoj

Dlouhodobé koncepční plánování v rámci školství představuje vhodný nástroj budoucího směřování, které dokáže usnadnit systémové řízení škol. Místní znalost a vytyčení potřebnosti může vést ke zvýšení kvality nejen vzdělávacího procesu, ale také může usnadnit koordinaci a provazbu na navazující strategické dokumenty vyšších správních celků, v posloupnosti škola, obec, ORP, kraj, celorepublikový plán rozvoje. Plánování řízení usnadní zároveň financování chodu škol, ať již z pohledu investičních, tak měkkých projektů. Školy nebudou muset reagovat na aktuální např. dotační možnosti, ale budou je moci spoluvytvářet, jak co do potřebných aktivit, tak do časového výhledu. Z mapování potřebnosti vzešel příklad dobré praxe, kdy si škola vytvořila jednoduchou SWOT analýzu a pracovala s ní dva roky, následně aktivity vyhodnotila. Z toho vyplývá, že plánování nemusí vždy být administrativně náročné, dají se snadno vytyčit budoucí cíle a investovat pak pozornost k cestám vedoucím k jejich naplnění.



Spolupráce mezi subjekty

Z analýzy škol na území SO ORP Jihlava vyplývá, že spolupráce mezi školami a dalšími subjekty by mohla být na vyšší úrovni. Je to výzva pro samotné školy a také pro zřizovatele škol k systematictější podpoře a hledání funkčních komunikačních kanálů k síťování aktérů v území, kteří by mohli obohatit vzdělávací proces jako jsou např. neziskové organizace, obecní spolky, poskytovatelé sociálních služeb, či organizace zajišťující kariéerní poradenství, nebo nastavení užší spolupráce mezi školními poradenskými centry a Speciálně pedagogickým centrem při MŠ Demlova, Střediskem výchovné péče Jihlava či Pedagogicko-psychologickou poradnou Jihlava, ovšem zde zároveň narážíme na kapacitu těchto organizací. Neopomeňme také spolupráci mezi státními a soukromými školami, které praktikují alternativnější přístupy ke vzdělávání, a i to je vhodný prostor pro inspiraci. Zároveň užší vazba mezi školou a zřizovatelem zefektivní plánování rozvoje a koordinaci aktivit a investic.

Obecně je možné konstatovat, že komunikace mezi jihlavskými školami a jejich zřizovatelem (statutární město Jihlava) je na velmi dobré úrovni, na menších obcích tato spolupráce funguje ne ve všech případech. Jak již bylo zmíněno, je třeba uvažovat o školství nejen z pohledu plánování rozvoje města, ale také ve vazbě na vyšší územní celky, potažmo naplňování požadavků státu (Strategie 2030+). Zásadní je i komunikace mezi školami navzájem pro sdílení dobré praxe v oblasti mentoringu, výjezdních zasedáních, sdílení výukových objektů atd. Pro tento krok je nutné odhlédnout od konkurence, ale zaměřit se na spolupráci a inspiraci. Školy také musí překonávat nástrahy vzájemného sdílení. Je velmi oblíbená forma návštěv v jiných školách, ovšem s tím přichází u menších škol především komplikace spojená s dopravní dostupností, časovou vyčerpáností a absencí zástupu, přesto je důležité školy v tomto ohledu motivovat a podporovat a popř. aktivně zapojit i všechny zaměstnance školy, nejen pedagogické pracovníky. Zároveň je kladen důraz na dobré vztahy s rodiči a veřejností celkově, čímž se odpovídající propagací činnosti vytváří pozitivní podpůrné prostředí jak ve škole, tak i mimo školu.

17

Mimoškolní aktivity

V SO ORP Jihlava dobře funguje mnoho forem volnočasových zájmových činností, samozřejmě je obvyklý rozdíl napříč územím, děti/žáci z Jihlavy mají lepší saturaci mimoškolních aktivit jak do formy, tak obsahu. U mimojihlavských škol je rozdíl dán jejich velikostí, ale i menší školy rozšiřují nabídku aktivit a snaží se cíleně spolupracovat s rodiči, kteří pomáhají s vedením kroužků, i když obvykle v kratších časových horizontech.

Nejde jen o aktivity zajišťované školou, ale také prostřednictvím DDM a ZUŠ, které mají velmi důležitou úlohu při rozvoji nadání a talentů dětí. Tento rozvoj je důležitý pro mentální pohodu dětí/žáků, kdy právě mimoškolní aktivity jako např. sport, umění atd. jsou nástroje přímo vedoucí k rozvoji osobnosti a sociálních dovedností. Je nutno zdůraznit, že DDM a ZUŠ řeší identické náležitosti svého chodu jako školy, potýkají se s managementem celé organizace, pracují s lidskými zdroji a hledají pedagogy s odpovídajícím vzděláním, nabízejí dětem kvalitní výuku, kterou chtějí inovovat, pracují s dětským kolektivem atd. Zdůrazněme zde také potřebnost odpovídajícího materiálního vybavení, což platí jak pro DDM, tak ZUŠ. V DDM může jít o specifické pomůcky na dle témat vypsání kroužků a v ZUŠ se jedná například o nové hudební nástroje, jejichž pořízení je finančně náročné a v zásadě neexistují alternativní zdroje financování. Zároveň tím, že DDM a ZUŠ nalezneme ve větších spádových městech i zde je třeba zohlednit jejich dopravní dostupnost a organizaci hodin. Nicméně platí, že DDM a ZUŠ jsou důležití aktéři na poli volnočasových aktivit a je třeba podporovat jejich rozvoj, vzájemnou spolupráci a samozřejmě spolupráci se školami v území. Také jim zajistit možnosti pro materiální podporu a vzájemného sdílení s dalšími DDM a ZUŠ i mimo region.



EVROPSKÁ UNIE
Evropské strukturální a investiční fondy
Operační program Výzkum, vývoj a vzdělávání



4.1.4 Metaanalýza existujících strategických záměrů a dokumentů v území pro oblast vzdělávání

V metaanalýze byl sledován záměr postihnout souvislost problémů a priorit na regionální i národní úrovni. Níže uvádíme tabulku souladu zpracovaného MAP III s významnými strategickými dokumenty. Ukazuje se, že cíle definované v MAP III pro SO ORP Jihlava jsou nastaveny adekvátně a nacházejí oporu pro zdůvodnění své potřeby v rámci celkového směřování moderního školství a lze tak očekávat jejich podporu i ze systémové úrovně.

Dokument	Soulad – cíle	Cíle/opatření MAP III
Strategie 2030+	SC 1 - Zaměřit vzdělávání více na získávání kompetencí potřebných pro aktivní občanský, profesní a osobní život. SC 2 - Snižit nerovnosti v přístupu ke kvalitnímu vzdělávání a umožnit maximální rozvoj potenciálu dětí, žáků a studentů.	Cíl 1.2 Cíl 2.2 Cíl 1.3 Cíl 2.3
Krajský akční plán rozvoje vzdělávání Kraje Vysočina	OP1- Podpora kompetencí k podnikavosti iniciativě a kreativitě OP6 - Podpora rovných příležitostí ve vzdělávání OP9 - Čtenářská a matematická gramotnost	Cíl 1.2 Cíl 2.2 Cíl 1.3 Cíl 2.3 Cíl 4.2
Dlouhodobý záměr vzdělávání a rozvoje vzdělávací soustavy Kraje Vysočina 2020	PC B - Zvýšení kvality vzdělávání PC C - Zvýšení efektivity a zajištění rozvoje vzdělávání	Cíl 1.3 Cíl 2.3
Strategický plán rozvoje statutárního města Jihlavy	A1.1 Další vzdělávání pedagogických pracovníků v oblasti kariérního poradenství A2.1 Podporovat rozvoj nových forem spolupráce v oblasti předškolního vzdělávání	Cíl 1.3 Cíl 2.3
Analýza potřeb ZŠ škol zřizovaných statutárním městem Jihlava	Okruh č. 2) Oceněný, odpočatý a motivovaný pedagog Okruh č. 3) Inovace výuky Okruh č. 4) Rozvoj vztahu škola – rodina	Cíl 1.3 Cíl 2.3 Cíl 3.1 Cíl 4.2
Místní plán inkluze města Jihlava 2019 – 2022	SC 1 - V Jihlavě existuje maximální možná podpora pro všechny aktéry ve vzdělávání SC2 - V Jihlavě je zajištěna podpůrná síť zájmového a neformálního vzdělávání SC3 - V Jihlavě jsou systematicky odstraňovány překážky ve vzdělávání pro všechny	Lze dohledat napříč všemi cíli MAP III

Tabulka č 5: Soulad MAP III s národními a regionálními dokumenty, zdroj: vlastní zpracování

4.1.5 Zpracování analýzy SWOT3 v pracovních skupinách

Výchozím podkladem byla SWOT3 analýza, která je součástí dokumentu MAP II v SO ORP Jihlava, a byla zrevidována v rámci jednotlivých pracovních skupin. Přínos pracovních skupin pro identifikaci potenciálů a limitů rozvoje regionálního školství byl zásadní. Následující kapitola přináší přehled hlavních závěrů, k nimž došli členové pracovních skupin na svých jednáních při revizi a aktualizaci analýzy SWOT3 i na společném jednání ředitelů/zřizovatelů, které se uskutečnilo ve II. Q 2023. Dle postupů se cíleně zaměřili na uvedené klíčová témata. Některé postřehy se opakují z předchozích let, jelikož jsou stále aktuální, což udává i jisté zpoždění při řešení systémového chodu škol, i z tohoto důvodu bylo přistoupeno k tomu, že SWOT3 analýza bude jednotná pro všechna témata, díky čemuž komplexněji znázorní školní klima v SO ORP Jihlava.

Silné stránky:

Materiální vybavení – velmi dobré, materiálně technické vybavení škol, rekonstruované a modernizované budovy

Pedagogická profesionalita – ochota pedagogů dále se vzdělávat, pomáhat žákům ohroženým školním neúspěchem, potenciál pedagogů pro další profesní růst, stabilizované pedagogické sbory

Spolupráce – spolupráce škol a spolupráce s dalšími aktéry v území

Učitelé – vzdělávání pro nové digitální kompetence

Žáci – intuitivní používání technologií již od útlého věku

Slabé stránky:

Nepoměr poradenských pracovníků SPC, PPP vůči poptávce ze stran škol, dětí a rodičů

Nejednotný systém školních poradenských pracovišť (rozdílné personální zajištění, různé úvazky, kompetence)

Chybí aktivity „wellbeingu“ ve školách, prevence syndromu vyhoření pedagogických i nepedagogických pracovníků

Vysoký počet žáků ve třídách

Nedostatečné kapacity při výuce mimořádně nadaných žáků

Příležitosti:

IT připravenost k distanční výuce, možnost zapojení i u dlouhodobě nemocných, forma doučování

Zajištění krizové intervence na školách – způsoby, jak zabezpečit akutní krizové situace ve školách (nejen u žáků, ale také u pedagogů)

Zajistit osvětu a vzdělávání zaměřené na nové typy sociopatologií u dětí, logopedii, zvyšující se ADHD úzkostné projevy a další aktuální celospolečenské dopady lockdownů

Rozšíření stávajících školních poradenských pracovišť o nové pozice (sociální pedagog, školní asistent)

Pravidelné metodické vedení ŠPP, kazuistické skupiny

Škola má možnost podporovat „wellbeing“ dětí, žáků i pedagogů více než kterákoli jiná instituce

Práce s rodiči a motivací rodičů a dětí

Spolupráce s NNO v oblasti primární prevence rizikového chování (programy všeobecné, selektivní a indikované prevence)

Zájem učitelů o sdílení své praxe – napříč školami

Integrace prvků MG, ČT, polytechnického vzdělávání, prostor pro integraci do všech činností

Hrozby:

Kyberšikana – nové trendy sociopatologií, agrese a změny v chování v souvislosti s přerušáním výuky

Úzkostné chování u dětí – změny v souvislosti s pandemií

Nárůst negativních emocí ve společnosti, duševní nepohody ve školách

Nízká úroveň finanční gramotnosti v rodinách

Změna orientace koncepce výuky v oblasti digitálních gramotností v souvislosti s přechodem a přípravou dětí na průmysl 4.0

Nedostatečná obnova materiálního vybavení škol – hlavně IT

Doporučení vycházející z provedené analýzy:

Zajistit finanční zdroje pro investiční rozvoj a udržení kvality vybavení škol/školských zařízení

Podpořit zavádění forem a metod, které rozvíjí potenciál žáků v souladu se Strategii 2030+

Včasné zachycení logopedických vad v MŠ, např. depistáž

Podpořit formy osobního a profesního rozvoje pedagogů, včetně nepedagogických pracovníků

Zajistit „wellbeing“ a navazující aktivity podporující duševní zdraví pro všechny aktéry ve vzdělávání

Prohlubující spolupráce mezi školami, zřizovateli a dalšími organizacemi zapojenými do vzdělávacího procesu

Uspřádání administrativního vedení chodu školy

Rozvíjet inkluzivní prostředí škol a zajistit tomu odpovídající rozsah personálních zdrojů (včetně asistentů, psychologů a dalších pozic)



4.2 Strategický rámec MAP

4.2.1 Vize

Správní obvod ORP Jihlava disponuje kvalitní sítí škol a školských zařízení, která je kapacitně dostačující a zároveň umožňuje adekvátní počet žáků v každé třídě. Ředitelé a pedagogové pracují ve vzájemně podporujícím prostředí včetně dostatečně kapacitně posílených podpůrných pedagogických pozic. Výuka probíhá inovativní formou, která reflektuje individuální potřeby dětí a žáků. Ti se v tomto prostředí cítí příjemně a jsou motivováni se vzdělávat. Školy se propojují s dalšími školami/školskými zařízeními a touto formou sdílí své zkušenosti a příklady dobré praxe.

4.2.2 Přehled priorit a cílů

Níže jsou uvedeny priority a cíle stanovené pro MAP III, které byly sestavené na základě pracovních výstupů analýzy potřeb škol a školských zařízení v území SO ORP Jihlava s platností do roku 2025 a v návaznosti na předešlý Strategický rámec (SR) do roku 2023. Na tvorbě SR napříč projekty MAP se podíleli všichni partneři a relevantní aktéři v území působící v oblasti předškolního, základního, neformálního a zájmového vzdělávání, a prohlubují tak vzájemnou spolupráci, která bude zúročena v následné implementační části níže vytipovaných aktivit.

Způsob, jakým pracovat, s dělením priorit a cílů je praktický a přehledný. První priorita se věnuje mateřským školám, druhá priorita cílí na základní školy, třetí priorita se zabývá řízením chodu školy či školského zařízení a poslední čtvrtá priorita pracuje s mimoškolními aktivitami. Priority jsou dále rozpracovány na jednotlivé cíle, přičemž první cíl se týká investičních výdajů škol či školských zařízení (odpovídají investičním intervencím v SR), druhý cíl dětí/žáků a třetí cíl pedagogů (v případě čtvrté priority jsou aktéři sloučeni a posujeme tyto aktivity z pohledu celé organizace jakožto komunitního centra).

Priorita č. 1	Dostupné a kvalitní předškolní vzdělávání pro všechny děti
Cíle:	1.1 Investiční výdaje MŠ
	1.2 Děti v prostředí MŠ
	1.3 Pedagogové a podpůrné pedagogické pozice v MŠ
Priorita č. 2	Kvalitní vzdělávání v motivujícím prostředí pro žáky i pedagogy
Cíle:	2.1 Investiční výdaje ZŠ
	2.2 Žáci v prostředí ZŠ
	2.3 Pedagogové a podpůrné pedagogické pozice v ZŠ
Priorita č. 3	Rozvoj kompetencí a podmínek pro plynulý chod školy/školského zařízení
Cíle:	3.1 Vedení škol/školských zařízení
	3.2 Metodické sdílení informací
Priorita č. 4	Mimoškolní aktivity
Cíle:	4.1 Investiční výdaje ve školských zařízeních
	4.2 Rozvoj školy jako komunitního centra

Tabulka č 6: Přehled priorit a cílů pro MAP III v SO ORP Jihlava, zdroj: vlastní zpracování

V následujícím přehledu jsou jednotlivé cíle nastaveny a popsány konkrétněji, včetně vazeb na sledovaná témata a jsou doplněny o kvantifikovatelné indikátory, které umožní sledování jejich naplnění. Jak již bylo uvedeno výše, nastavení priorit a cílů vzniklo mnohvrstevnou syntézou dat a udává trend dalšího vývoje škol a školských zařízení do roku 2025, čemuž odpovídá i rozložení Akčních plánů MAP III na roky 2023, 2024 a 2025, kterým bude věnován prostor dále v textu.

Priorita 1	Dostupné a kvalitní předškolní vzdělávání pro všechny děti
<i>Cíl 1.1</i>	<i>Investiční výdaje MŠ</i>
Popis cíle	Cílem je udržovat stávající síť kvalitních MŠ a její případnou reakci na demografické výkyvy, která pokrývá potřeby všech dětí a rodičů a pomáhá sladění profesního a osobního života, s využitím cíleně mířených investic na základě potřeby v území.
Vazba na povinná, doporučená a volitelná témata	<ul style="list-style-type: none"> • podpora čtenářské gramotnosti, • podpora matematické gramotnosti, • rozvoj potenciálu každého žáka (podpora individualizace výuky a vyššího využívání didaktických postupů umožňujících vzdělávání heterogenních kolektivů), • podpora pedagogických, didaktických a manažerských kompetencí pracovníků ve vzdělávání, • rozvoj kompetencí dětí a žáků v polytechnickém vzdělávání.
Indikátory	<p>Počet umístěných/neumístěných dětí</p> <p>Počet MŠ, ve kterých došlo k investičním aktivitám vedoucím k rekonstrukci/výstavbě včetně zvýšení kvality materiálního vybavení</p>
<i>Cíl 1.2</i>	<i>Děti v prostředí MŠ</i>
Popis cíle	Cíl je zaměřen na děti docházející do MŠ. Jako důležitým bodem se ukazuje logopedická prevence i péče v MŠ. Bude kladen důraz na přípravu ke čtenářské a matematické pregramotnosti (pro předškolní děti). Důležitou oblastí je také usnadnění přechodu dětí z mateřské školy do základní školy a spolupráce s rodiči. Pomocí projektů a programů vytvořit prostředí pro začlenění všech dětí do vzdělávání. Bude pokračovat spolupráce s organizacemi, které své programy zaměřují na podporu dětí ohrožených školním neúspěchem.
Vazba na povinná, doporučená a volitelná témata	<ul style="list-style-type: none"> • podpora čtenářské gramotnosti, • podpora matematické gramotnosti, • rozvoj potenciálu každého žáka (podpora individualizace výuky a vyššího využívání didaktických postupů umožňujících vzdělávání heterogenních kolektivů), • proměna obsahu a způsobu vzdělávání, • snižování nerovností v přístupu ke vzdělávání, • spolupráce MŠ-ZŠ, • rozvoj podnikavosti, iniciativy a kreativity dětí a žáků.
Indikátory	<p>Existence funkční strategie k podpoře dětí ohrožených školním neúspěchem</p> <p>Počet aktivit zaměřených na práci s dětmi</p> <p>Počet spolupracujících podpůrných organizací</p>
<i>Cíl 1.3</i>	<i>Pedagogové a podpůrné pedagogické pozice v MŠ</i>
Popis cíle	Cílem je metodický a materiální rozvoj škol vedoucí k podpoře zapojení do výchovného procesu v MŠ asistenty, logopedy (nejen prevence, ale také logopedická péče o potřebné děti), ŠPZ a další specialisty. Cílem je zajištění osobnostně profesního rozvoje pedagogů prostřednictvím dalšího vzdělávání, vzájemného setkávání a sdílení zkušeností.
Vazba na povinná, doporučená a volitelná témata	<ul style="list-style-type: none"> • podpora pedagogických, didaktických a manažerských kompetencí pracovníků ve vzdělávání, • podpora učitelů, ředitelů a dalších pracovníků ve vzdělávání.

Indikátory	Počet společných setkání k výměně zkušeností a dobré praxe Počet podpůrných pedagogických profesí v MŠ
------------	---

Priorita 2	Kvalitní vzdělávání v motivujícím prostředí pro všechny žáky
<i>Cíl 2.1</i>	<i>Investiční výdaje ZŠ</i>
Popis cíle	Cílem je stabilizovat kapacity základních škol v závislosti na demografickém vývoji v ORP Jihlava se zaměřením na optimální počet dětí ve třídě. Snahou je udržovat optimální síť ZŠ, která pokrývá potřeby všech žáků. Cílem je investičně zajistit takové výukové prostory, které umožní zavádět inovativní výukové metody, využívat moderní technologie a zvyšovat tak celkovou kvalitu vzdělávání.
Vazba na povinná, doporučená a volitelná témata	<ul style="list-style-type: none"> • podpora čtenářské gramotnosti, • podpora matematické gramotnosti, • rozvoj potenciálu každého žáka (podpora individualizace výuky a vyššího využívání didaktických postupů umožňujících vzdělávání heterogenních kolektivů), • podpora pedagogických, didaktických a manažerských kompetencí pracovníků ve vzdělávání, • rozvoj kompetencí dětí a žáků v polytechnickém vzdělávání.
Indikátory	Počet ZŠ, ve kterých došlo k investičním aktivitám vedoucím k rekonstrukci/výstavbě včetně zvýšení kvality materiálního vybavení Počet tříd, ve kterých došlo k optimalizaci počtu žáků
<i>Cíl 2.2</i>	<i>Žáci v prostředí ZŠ</i>
Popis cíle	Cílem je motivovat žáky k výuce (osobnostní rozvoj žáků, bezpečné prostředí/klima školy) i mimoškolním aktivitám (školní parlamenty) vedoucím ke zlepšení školního prostředí. Cílem je podpora žáků ohrožených školním neúspěchem, žákům s odlišným mateřským jazykem, prevence sociálně patologických jevů a zároveň podpora nadaných žáků. Důležitou součástí je spolupráce s rodiči žáků ZŠ.
Vazba na povinná, doporučená a volitelná témata	<ul style="list-style-type: none"> • podpora čtenářské gramotnosti, • podpora matematické gramotnosti, • rozvoj potenciálu každého žáka (podpora individualizace výuky a vyššího využívání didaktických postupů umožňujících vzdělávání heterogenních kolektivů), • proměna obsahu a způsobu vzdělávání, • snižování nerovností v přístupu ke vzdělávání, • spolupráce ZŠ/SŠ, • rozvoj podnikavosti, iniciativy a kreativity dětí a žáků, • kariérové poradenství v ZŠ.
Indikátory	Počet žáků, kterým byla poskytnuta individuální/skupinová podpora Počet preventivních/intervenčních programů
<i>Cíl 2.3</i>	<i>Pedagogové a podpůrné pedagogické pozice v ZŠ</i>
Popis cíle	Cílem je zvýšení kvality vzdělávacího procesu ve všech oblastech prostřednictvím zajištění osobnostně profesního rozvoje pedagogů a dalších podpůrných pedagogických profesí a jejich optimálních kapacit, dalším vzděláváním pedagogů a dalších podpůrných pedagogických profesí, vzájemným setkáváním a sdílením zkušeností na formální i neformální úrovni, inovativní formy vzdělávání (tandemová výuka, projektové dny,

	zážitková pedagogika), vzájemná spolupráce pedagogů škol a školských zařízení (supervize, sdílené materiály k výuce, společná setkání).
Vazba na povinná, doporučená a volitelná témata	<ul style="list-style-type: none"> • podpora pedagogických, didaktických a manažerských kompetencí pracovníků ve vzdělávání, • podpora učitelů, ředitelů a dalších pracovníků ve vzdělávání.
Indikátory	<p>Počet pedagogů, kteří získali nové dovednosti nebo znalosti formou seminářů, DVPP, stáží atd.</p> <p>Počet sdílených výukových materiálů, zapojení do stávajících platforem na sdílení materiálů</p> <p>Počet forem inovativní výuky</p>

Priorita 3	Rozvoj kompetencí a podmínek pro plynulý chod školy/školského zařízení
<i>Cíl 3.1</i>	<i>Vedení škol/školských zařízení</i>
Popis cíle	Cílem je podpora vedení škol a školských zařízení při nastavování/udržení řádného chodu školy/školského zařízení se zaměřením na vedení kolektivu, dalšího vzdělávání, spolupráci se zřizovatelem, klima a wellbeing v rámci pedagogického sboru. Zároveň nastavit fungující proces sdílení potřebných informací při zajištění chodu školy/školského zařízení (ředitelé navzájem, ředitel x zřizovatel, neúplné školy navzájem i ve vztahu k úplným).
Vazba na povinná, doporučená a volitelná témata	<ul style="list-style-type: none"> • podpora pedagogických, didaktických a manažerských kompetencí pracovníků ve vzdělávání, • podpora učitelů, ředitelů a dalších pracovníků ve vzdělávání.
Indikátory	Počet setkání pro vedoucí pracovníky škol/školských zařízení
<i>Cíl 3.2</i>	<i>Metodické sdílení informací</i>
Popis cíle	Cílem je nastavení fungujícího procesu sdílení informací (metodické porady zaměřené na novinky či prohlubování stávajících pravidel) v rámci administrativního vedení vzdělávacího subjektu bez ohledu na zřizovatele školy/školského zařízení. Snahou je zavedení sdílených pozic (nepedagogičtí pracovníci) a větší propojenost regionu.
Vazba na povinná, doporučená a volitelná témata	<ul style="list-style-type: none"> • podpora čtenářské gramotnosti, • podpora matematické gramotnosti, • rozvoj potenciálu každého žáka (podpora individualizace výuky a vyššího využívání didaktických postupů umožňujících vzdělávání heterogenních kolektivů), • podpora pedagogických, didaktických a manažerských kompetencí pracovníků ve vzdělávání, • proměna obsahu a způsobu vzdělávání, • podpora učitelů, ředitelů a dalších pracovníků ve vzdělávání, • digitální kompetence k celoživotnímu učení, • snižování nerovností v přístupu ke vzdělávání, • spolupráce MŠ-ZŠ/ZŠ-SŠ.
Indikátory	Počet metodických porad

Priorita 4	Mimoškolní aktivity
<i>Cíl 4.1</i>	<i>Investiční výdaje ve školských zařízeních</i>
Popis cíle	Cílem je podpořit aktivní trávení volného času dětí a žáků pomocí cíleně mířených investic do vhodných prostor a vybavení.

Vazba na povinná, doporučená a volitelná témata	<ul style="list-style-type: none"> • podpora čtenářské gramotnosti, • podpora matematické gramotnosti, • rozvoj potenciálu každého žáka (podpora individualizace výuky a vyššího využívání didaktických postupů umožňujících vzdělávání heterogenních kolektivů), • podpora pedagogických, didaktických a manažerských kompetencí pracovníků ve vzdělávání, • rozvoj kompetencí dětí a žáků v polytechnickém vzdělávání.
Indikátory	Počet ZUŠ, SVČ a navazujících organizací (např. knihoven, ZOO atd.), ve kterých došlo k investičním aktivitám vedoucím k rekonstrukci/výstavbě včetně zvýšení kvality materiálního vybavení
<i>Cíl 4.2</i>	<i>Rozvoj školy jako komunitního centra</i>
Popis cíle	Cílem je nabídnout mimoškolní aktivity na rozvoj základních dovedností, podpořit v dosažení úspěchu každé dítě a žáka, včetně aktivit podporujících školu jako centrum komunitního života a podpořit nabídku volnočasových aktivit mimoškolního života.
Vazba na povinná, doporučená a volitelná témata	<ul style="list-style-type: none"> • téma podpory čtenářské gramotnosti, • téma podpory matematické gramotnosti, • téma rozvoje potenciálu každého žáka (podpora individualizace výuky a vyššího využívání didaktických postupů umožňujících vzdělávání heterogenních kolektivů), • proměna obsahu a způsobu vzdělávání, • digitální kompetence k celoživotnímu učení, • snižování nerovností v přístupu ve vzdělávání, • rozvoj podnikavosti, iniciativy a kreativity dětí a žáků, • rozvoj kompetencí dětí a žáků v polytechnickém vzdělávání.
Indikátory	<p>Počet kroužků ve školách a školských zařízeních pro rozvoj gramotností</p> <p>Počet mimoškolních aktivit k danému tématu ve školách a dalších participujících zařízeních</p>

4.3 Investiční priority

Seznam investičních priorit SR je samostatnou přílohou MAP III správního obvodu obce s rozšířenou působností Jihlava. Plní funkci seznamu investičních iniciativ škol a školských zařízení podle závazných postupů zpracování MAP a respektuje doporučené metodiky zpracování MAP a strategického rámce. Praktický sběr informací v projektu MAP III probíhal ve spolupráci SMJ a MAS, kdy byly osloveny všechny školy a školská zařízení v SO ORP Jihlava k předložení/aktualizaci svých projektových záměrů. Seznam existujících záměrů se následně dále upravuje či rozšiřuje a je schvalován Řídícím výborem MAP s obvyklou četností dvakrát ročně. Školy a školská zařízení vedou v patrnosti, že je třeba uvádět všechny své investiční akce, což následně umožní financování těchto projektů z evropských či státních dotačních programů, které ve svých hodnotících kritériích vyžadují soulad projektu se schválením SR MAP 2021-2027. Zahnutí nového či upraveného investičního záměru do SR musí být doloženo souhlasem zřizovatele školy či školského zařízení. Tento krok napomáhá k rozvoji plánování a komunikace mezi školou a zřizovatelem, protože každý projektový záměr musí být popsán co do obsahu projektu a vazby na oblast vzdělávání, předpokládané finanční náročnosti a termínu realizace a stavu připravenosti projektu.



5 Opatření a aktivity

Opatření jsou dlouhodobé aktivity, které vedou k dlouhodobým cílům.

Priorita 1	Dostupné a kvalitní předškolní vzdělávání pro všechny děti
Cíl 1.1	<i>Cílem je udržovat stávající síť kvalitních MŠ a její případnou reakci na demografické výkyvy, která pokrývá potřeby všech dětí a rodičů a pomáhá sladění profesního a osobního života, s využitím cíleně mířených investic na základě potřebnosti v území.</i>
Opatření 1.1.1.	Zajistit kapacitně vyhovující síť kvalitních MŠ
Zdůvodnění výběru na základě provedené analýzy řešeného území	Na základě naplněnosti kapacit MŠ v území bylo konstatováno, že ve většině území je kapacita MŠ vyhovující, nicméně je žádoucí udržet stávající vysokou kvalitu i v případě nepředvídatelných situací (např. zkušenost s válkou na Ukrajině).
Popis cíle opatření (čeho chceme v rámci opatření v území dosáhnout)	Cílem je zajištění kvalitní a kapacitně vyhovující sítě MŠ v území
Popis plánovaných aktivit (včetně případných projektových záměrů vedoucích k naplnění cíle)	
Aktivity jednotlivých škol a ostatních aktérů	-
Aktivity spolupráce	-
Infrastruktura	Viz tabulková část Strategického rámce

Priorita 1	Dostupné a kvalitní předškolní vzdělávání pro všechny děti
Cíl 1.2	<i>Cíl je zaměřen na děti docházející do MŠ. Jako důležitým bodem se ukazuje logopedická prevence i péče v MŠ. Bude kladen důraz na přípravu ke čtenářské a matematické pregramotnosti (pro předškolní děti). Důležitou oblastí je také usnadnění přechodu dětí z mateřské školy do základní školy a spolupráce s rodiči. Pomocí projektů a programů vytvořit prostředí pro začlenění všech dětí do vzdělávání. Bude pokračovat spolupráce s organizacemi, které své programy zaměřují na podporu dětí ohrožených školním neúspěchem.</i>
Opatření 1.2.1.	Zajištění logopedické prevence i péče o děti v MŠ
Opatření 1.2.2	Příprava dětí v oblasti čtenářské a matematické pregramotnosti
Opatření 1.2.3	Přechod dětí z MŠ do ZŠ
Opatření 1.2.4	Spolupráce s rodiči dětí docházejících do MŠ
Zdůvodnění výběru na základě provedené analýzy řešeného území	Jedná se o velmi důležité období ve vývoji dítěte, které je nutné uchopit komplexně a tímto dítě připravit na další stupeň vzdělávání. Samotný přechod MŠ/ZŠ je dlouhodobějším časovým obdobím, ve kterém je nutné dítě připravit na změny, které nastanou při nástupu do ZŠ (nutnost soustředit se delší dobu, samostatná práce nad zadaným úkolem, v pozdějších letech jasně nastavený časový harmonogram atd.). Poruchy řeči se dají napravit i v pozdějším věku, ale tento proces je zdlohavější a komplikovanější. U školních dětí má jakákoliv odlišnost (tedy i sebemenší porucha řeči)

	tendenci vyvolávat posměšky, což pro děti ve školním věku může představovat značnou zátěž. V současné době se bohužel objevuje stále více dětí, které mají poruchy řeči. Toto je určitý důsledek současného způsobu života, proto je nutné odstranění špatných návyků co nejdříve (děti vnímají svět spíše očima, než ušima; rodiče méně čtou dětem; současné jsou děti označovány jako „digitální děti“).
Popis cíle opatření (čeho chceme v rámci opatření v území dosáhnout)	Cílem opatření je připravit děti na plynulý přechod z prostředí MŠ do dalšího stupně vzdělávání. Děti by měly být připraveny na budoucí požadavky prostředí ZŠ v oblasti čtenářské i matematické gramotnosti. Nedílnou součástí připravenosti na vstup do prostředí ZŠ je i připravenost dítěte po stránce správného používání mateřského jazyka (odstranění vad řeči). Spolupráce s rodiči je nedílnou součástí a nezbytným předpokladem pro bezproblémovou přípravu dítěte na přechod do ZŠ.
Popis plánovaných aktivit (včetně případných projektových záměrů vedoucích k naplnění cíle)	
Aktivity jednotlivých škol a ostatních aktérů	Viz akční plány pro roky 2023, 2024, 2025
Aktivity spolupráce	Spolupráce MŠ a ZŠ (vzájemné hostování, návštěvy, společné adaptační kurzy (děti na kurzu doprovází pedagog z MŠ a zároveň jejich budoucí učitel ze ZŠ), kroužky pro předškoláky v ZŠ, např. společné pohybové hry předškoláků a žáků prvního ročníku atd.) Pracovní dílny pro rodiče a děti (např. tvorba pomůcek pro logopedické cvičení, výtvarné dílny atd.) Setkávání s rodiči Vzdělávání dětí zaměřené na čtenářskou a matematickou pregramotnost, logopedie
Infrastruktura	Viz relevantní projekty zahrnuté v tabulkové části Strategického rámce

Priorita 1	Dostupné a kvalitní předškolní vzdělávání pro všechny děti
<i>Cíl 1.3</i>	<i>Cílem je metodický a materiální rozvoj škol vedoucí k podpoře zapojení do výchovného procesu v MŠ asistenty, logopedy (nejen prevence, ale také logopedická péče o potřebné děti), ŠPZ a další specialisty. Cílem je zajištění osobnostně profesního rozvoje pedagogů prostřednictvím dalšího vzdělávání, vzájemného setkávání a sdílení zkušeností.</i>
Opatření 1.3.1.	Dostupné a kvalitní vzdělávání pro pedagogické i nepedagogické pozice v MŠ zaměřené na specifické problémy spojené s prací s dětmi trpícími poruchami řeči, sociálně znevýhodněné nebo sociálním znevýhodněním ohrožené
Zdůvodnění výběru na základě provedené analýzy řešeného území	Z analýzy vyplývá, že předškolní děti stále častěji trpí poruchou řečových dovedností, a to nejen logopedických, ale také vyjadřovacích. Včasná náprava je přitom zásadní. Chtěli bychom tedy zajistit potřebnou pomoc takto znevýhodněným předškolákům a podporou pokračovat i na vyšších stupních vzdělávání.

	Dalším důležitým aspektem je sociální či etnické znevýhodnění dětí. Důležité je tedy pracovat s dětmi i na rozvoji sociálního citění a prohlubovat vzájemnou toleranci a pomoc. U znevýhodněných dětí je třeba pracovat na posílení sebedůvěry a sebeúcty a různými způsoby napomáhat k začlenění do kolektivu. Důležitá je tedy příprava pedagogů a vychovatelů, sdílení zkušeností i odborné semináře či konzultace s odborníky, které povedou ke zkvalitnění a efektivizaci práce se znevýhodněnými žáky.
Popis cíle opatření (čeho chceme v rámci opatření v území dosáhnout)	Kvalitně vzdělaný pedagog, asistent či další specialista je důležitou podmínkou pro přípravu dětí na vstup do ZŠ. Významným způsobem může ovlivnit jejich pohled na školu a očekávání, která s přechodem jsou spojena. Proto je nutné dbát na profesní odbornost všech, kteří jsou zapojeni do procesu práce s dětmi v MŠ.
Popis plánovaných aktivit (včetně případných projektových záměrů vedoucích k naplnění cíle)	
Aktivity jednotlivých škol a ostatních aktérů	Viz akční plány pro roky 2023, 2024, 2025
Aktivity spolupráce	Společná setkávání pracovníků v MŠ a sdílení zkušeností Workshopy Semináře, přednášky, kurzy
Infrastruktura	Viz relevantní projekty zahrnuté v tabulkové části Strategického rámce

Priorita 2	Kvalitní vzdělávání v motivujícím prostředí pro žáky i pedagogy
<i>Cíl 2.1</i>	<i>Cílem je stabilizovat kapacity základních škol v závislosti na demografickém vývoji v ORP Jihlava se zaměřením na optimální počet dětí ve třídě. Snahou je udržovat optimální síť ZŠ, která pokrývá potřeby všech žáků. Cílem je investičně zajistit takové výukové prostory, které umožní zavádět inovativní výukové metody, využívat moderní technologie a zvyšovat tak celkovou kvalitu vzdělávání.</i>
Opatření 2.1.1.	Zajištění vhodných výukových prostor pro všechny žáky ZŠ
Zdůvodnění výběru na základě provedené analýzy řešeného území	V území je dle rejstříkové kapacity dostatek volných míst. Toto je však způsobeno tím, že bývalé kmenové učebny byly přestaveny v souladu s trendy ve výuce na odborné učebny, aniž by došlo ke snížení rejstříkové kapacity. Současná situace s přílivem ukrajinských žáků a s nástupem silných ročníků také významně ovlivnila kapacity škol, hlavně ve větších městech.
Popis cíle opatření (čeho chceme v rámci opatření v území dosáhnout)	Zajištění vhodných prostor pro kvalitní výuku nejen z pohledu místa, ale také odpovídajícího vybavení pro výuku.
Popis plánovaných aktivit (včetně případných projektových záměrů vedoucích k naplnění cíle)	
Aktivity jednotlivých škol a ostatních aktérů	-
Aktivity spolupráce	-
Infrastruktura	Viz tabulková část Strategického rámce

Priorita 2	Kvalitní vzdělávání v motivujícím prostředí pro žáky i pedagogy
<i>Cíl 2.2</i>	<i>Cílem je motivovat žáky k výuce (osobnostní rozvoj žáků, bezpečné prostředí/klima školy) i mimoškolním aktivitám (školní parlamenty) vedoucím ke zlepšení školního prostředí. Cílem je podpora žáků ohrožených školním neúspěchem, žákům s odlišným mateřským jazykem, prevence sociálně patologických jevů a zároveň podpora nadaných žáků. Důležitou součástí je spolupráce s rodiči žáků ZŠ.</i>
Opatření 2.2.1.	Podpora zavádění/zkvalitňování školních (žakovských) parlamentů
Opatření 2.2.2.	Podpora nadaných žáků
Opatření 2.2.3.	Podpora žáků sociálně znevýhodněných či sociálním znevýhodněným ohrožených včetně spolupráce s rodiči
Zdůvodnění výběru na základě provedené analýzy řešeného území	<p>Ze statistik je patrné, že velké školy v území se mnohem častěji potýkají s řešením kázeňských přestupků, šikanou či trestnou činností a je velmi obtížné tyto skutky a prohřešky řešit, což nepříspěvá k dobrému klimatu ve škole a škola tak pro mnohé žáky není dostatečně bezpečným prostředím.</p> <p>Malé školy se naopak potýkají s nedostatkem financí na vhodné učební pomůcky, které by pomohly k atraktivizaci vzdělávání a větší podpoře nadaných či znevýhodněných žáků.</p> <p>Je důležité, aby se žáci také více zapojovali do mimovzdělávacího dění ve škole a podíleli se na jejím chodu (např. společné nastavení pravidel chování ve škole, školní parlament atd.)</p> <p>Velmi důležitá je vzájemná spolupráce pedagogů a rodičů.</p>
Popis cíle opatření (čeho chceme v rámci opatření v území dosáhnout)	Cílem je vést žáky k aktivní účasti na veřejném životě a zároveň zajistit rovný přístup všem žákům ke stejnému vzdělávání zapojením do běžných i mimoškolních aktivit. Důležitou součástí je spolupráce s rodiči hlavně dětí znevýhodněných či znevýhodněným ohrožených tím, že rodič bude dobře obeznámen s prostředím školy, postupy a navazujícími aktivitami. Je důležité správně diagnostikovat nadané děti a zaměřit se na podporu jejich výjimečnosti.
Popis plánovaných aktivit (včetně případných projektových záměrů vedoucích k naplnění cíle)	
Aktivity jednotlivých škol a ostatních aktérů	Viz akční plány pro roky 2023, 2024, 2025
Aktivity spolupráce	Výměna zkušeností Workshopy, semináře, přednášky Zážitkové kurzy, aktivity
Infrastruktura	Viz relevantní projekty zahrnuté v tabulkové části Strategického rámce

Priorita 2	Kvalitní vzdělávání v motivujícím prostředí pro žáky i pedagogy
<i>Cíl 2.3</i>	<i>Cílem je zvýšení kvality vzdělávacího procesu ve všech oblastech prostřednictvím zajištění osobnostně profesního rozvoje pedagogů a dalších podpůrných pedagogických profesí a jejich optimálních kapacit, dalším vzděláváním pedagogů a dalších podpůrných pedagogických profesí, vzájemným setkáváním a sdílením zkušeností na formální i neformální úrovni, inovativní formy vzdělávání (tandemová výuka, projektové dny, zážitková pedagogika), vzájemná spolupráce pedagogů škol a školských zařízení (supervize, sdílené materiály k výuce, společná setkání).</i>
Opatření 2.3.1	Zajištění osobnostně profesního rozvoje pedagogů a dalších podpůrných pedagogických profesí
Opatření 2.3.2	Inovativní formy vzdělávání
Zdůvodnění výběru na základě provedené analýzy řešeného území	Z dostupných informací MŠMT je cílem zlepšit kvalitu edukačního procesu ve všech jeho aspektech. Se změnami ve společnosti se mění i cíle vzdělávání a v návaznosti také RVP a ŠVP škol. Na tyto změny je nutné připravit nejen žáky, ale v první řadě pedagogy. Učitelé by se tak měli pravidelně seznamovat nejen s novinkami v RVP, ale také s moderními metodami výuky, které vedou efektivnímu osvojení všech požadovaných vzdělávacích kompetencí žáků.
Popis cíle opatření (čeho chceme v rámci opatření v území dosáhnout)	Systematickým vzděláváním pedagogů i dalších pedagogických profesí udržet vysokou kvalitu poskytovaného vzdělávání s důrazem na začlenění nových didaktických metod do výuky.
Popis plánovaných aktivit (včetně případných projektových záměrů vedoucích k naplnění cíle)	
Aktivity jednotlivých škol a ostatních aktérů	Viz akční plány pro roky 2023, 2024, 2025
Aktivity spolupráce	Výměna zkušeností, sdílení dobré praxe, exkurze Workshopy, semináře, přednášky
Infrastruktura	Viz relevantní projekty zahrnuté v tabulkové části Strategického rámce

Priorita 3	Rozvoj kompetencí a podmínek pro plynulý chod školy/školského zařízení
<i>Cíl 3.1</i>	<i>Cílem je podpora vedení škol a školských zařízení při nastavování/udržení řádného chodu školy/školského zařízení se zaměřením na vedení kolektivu, dalšího vzdělávání, spolupráci se zřizovatelem, klima a wellbeing v rámci pedagogického sboru. Zároveň nastavit fungující proces sdílení potřebných informací při zajištění chodu školy/školského zařízení (ředitelé navzájem, ředitel x zřizovatel, neúplné školy navzájem i ve vztahu k úplným).</i>
Opatření 3.1.1.	Podpora vedení škol při vedení kolektivu a dalších aktivitách související s fungováním zařízení
Opatření 3.1.2	Nastavení procesu sdílení informací
Zdůvodnění výběru na základě provedené analýzy řešeného území	Ředitelé škol jsou zahlceni přemírou administrativy a jsou tak připraveni o čas, věnovat se chodu školy

	a jejímu řízení. Časté změny v legislativě i ve vzdělávacích plánech, se kterými jsou často nedostatečně seznámeni, odvádí ředitele od jeho školních povinností a vedou k jeho přetížení či dokonce vyhoření.
Popis cíle opatření (čeho chceme v rámci opatření v území dosáhnout)	Pomocí vhodných nástrojů poskytnout ředitelům odpovídající podporu ve vedení týmu pedagogů a nepedagogických pracovníků, což povede ke zlepšení klimatu ve škole. Významným nástrojem je také komunikace mezi vedením školy a zřizovatelem s cílem rovnovážného a udržitelného zkvalitňování poskytovaného vzdělávání.
Popis plánovaných aktivit (včetně případných projektových záměrů vedoucích k naplnění cíle)	
Aktivity jednotlivých škol a ostatních aktérů	Viz akční plány pro roky 2023, 2024, 2025
Aktivity spolupráce	Sdílení informací, společná setkávání, exkurze Školení, workshopy, semináře
Infrastruktura	-

Priorita 3	Rozvoj kompetencí a podmínek pro plynulý chod školy/školského zařízení
<i>Cíl 3.2</i>	<i>Cílem je nastavení fungujícího procesu sdílení informací (metodické porady zaměřené na novinky či prohlubování stávajících pravidel) v rámci administrativního vedení vzdělávacího subjektu bez ohledu na zřizovatele školy/školského zařízení. Snahou je zavedení sdílených pozic (nepedagogičtí pracovníci) a větší propojenost regionu.</i>
Opatření 3.2.1.	Metodické porady
Opatření 3.2.2	Zavedení sdílených pozic
Zdůvodnění výběru na základě provedené analýzy řešeného území	Bylo zjištěno, že administrativní práce ředitelů škol často převažuje nad řízením samotné instituce. Velmi často je toto způsobeno i nedostatečnou informovaností či nedostatečným vysvětlením daného administrativního úkonu.
Popis cíle opatření (čeho chceme v rámci opatření v území dosáhnout)	Nastavení systému pravidelného metodického vedení a informování ze strany odpovědných institucí.
Popis plánovaných aktivit (včetně případných projektových záměrů vedoucích k naplnění cíle)	
Aktivity jednotlivých škol a ostatních aktérů	Viz akční plány pro roky 2023, 2024, 2025
Aktivity spolupráce	Metodické porady Sdílení zkušeností
Infrastruktura	-

Priorita 4	Mimoškolní aktivity
<i>Cíl 4.1</i>	<i>Cílem je podpořit aktivní trávení volného času dětí a žáků pomocí cíleně mířených investic do vhodných prostor a vybavení.</i>
Opatření 4.1.1.	Investice do vhodných prostor/vybavení pro aktivní trávení volného času
Zdůvodnění výběru na základě provedené analýzy řešeného území	Organizace včetně škol poskytující aktivity na trávení volného času dětí a žáků v mnoha případech

	nedisponují odpovídajícím materiálně technickým vybavením.
Popis cíle opatření (čeho chceme v rámci opatření v území dosáhnout)	Zajištění odpovídajícího materiálně technického vybavení organizací poskytujících aktivity na trávení volného času dětí a žáků.
Popis plánovaných aktivit (včetně případných projektových záměrů vedoucích k naplnění cíle)	
Aktivity jednotlivých škol a ostatních aktérů	-
Aktivity spolupráce	-
Infrastruktura	Viz relevantní projekty zahrnuté v tabulkové části Strategického rámce

Priorita 4	Mimoškolní aktivity
<i>Cíl 4.2</i>	<i>Cílem je nabídnout mimoškolní aktivity na rozvoj základních dovedností, podpořit v dosažení úspěchu každé dítě a žáka, včetně aktivit podporujících školu jako centrum komunitního života a podpořit nabídku volnočasových aktivit mimoškolního života.</i>
Opatření 4.2.1.	Aktivity podporující dovednosti dětí a žáků
Opatření 4.2.2	Škola jako centrum komunitního života
Zdůvodnění výběru na základě provedené analýzy řešeného území	Z důvodu pracovního vytížení rodičů, nízké fyzické zdatnosti dětí i špatných až nezdravých návyků při používání digitálních technologií, hrají mimoškolní aktivity velmi důležitou roli v aktivním využití volného času dětí. Úkolem těchto aktivit je nejen využití volného času, ale mají se také podílet na rozvoji klíčových kompetencí a dovedností dětí. Mnohé školní akce a aktivity mohou být určeny nejen pro žáky ale také pro rodiče a mohou tak dopomoci k jinému pohledu rodičů na školu a k neformálnímu setkávání.
Popis cíle opatření (čeho chceme v rámci opatření v území dosáhnout)	Posílení vzájemné vazby jak mezi komunitou občanů a jejich dětí, tak vzájemné spolupráce mezi organizacemi jako je škola, SVČ, ZUŠ, spolky a další aktéři, kteří motivují děti a mládež k aktivnímu trávení volného času.
Popis plánovaných aktivit (včetně případných projektových záměrů vedoucích k naplnění cíle)	
Aktivity jednotlivých škol a ostatních aktérů	Viz akční plány pro roky 2023, 2024, 2025
Aktivity spolupráce	Kroužky Akce pro rodiče, děti, žáky, veřejnost
Infrastruktura	Viz relevantní projekty zahrnuté v tabulkové části Strategického rámce



6 Akční plán

Aktualizace akčních plánů na roky 2023, 2024, 2025 byla náplní jednání všech pracovních skupin. Z těchto setkání vzešly návrhy na úpravu/doplnění stávajících akčních plánů. Návrh akčních plánů na výše uvedené roky byl dále konzultován v rámci realizačního i odborného týmu, byl také zaslán v dostatečném předstihu k připomínkám členům Řídícího výboru jakožto odborníkům na problematiku související s poskytováním vzdělání v regionu (zapojení nejen školských subjektů, ale i neziskových organizací). Náměty na úpravu vzešlé ze všech úrovní byly zapracovány a v září 2023 byla finální verze akčních plánů na roky 2023, 2024 a 2025 zaslána Řídícímu výboru ke schválení, jenž proběhlo formou per rollam ke dni 20. 9. 2023.

Seznam Akčních plánů pro roky 2023 – 2025 tvoří samostatnou přílohou MAP III správního obvodu obce s rozšířenou působností Jihlava, obdobně jako seznam investičních priorit SR. Akční plán mapuje ke každému neinvestičnímu cíli (tzn. cíl 1.2, 1.3, 2.2, 2.3, 3.1, 3.2 a 4.2) přehled aktivit, definuje jejich cílovou skupinu, možnosti financování a cíleně popisuje témata jednotlivých aktivit.



7 Implementace, monitorování a vyhodnocování realizace MAP

V průběhu implementace MAP III (během realizace aktivit naplánovaných v ročním akčním plánu) je nezbytné monitorovat, jak se realizace aktivit naplňuje, popř. jaké jsou v plnění překážky. Monitorování bude zpracovávat realizační tým (či jeho část), který bude předkládat podklady členům Řídicímu výboru. V případě, že bude nezbytná aktualizace (pokud např. aktivita z objektivních důvodů nebyla realizována), budou následně svolána setkání pracovních skupin. Součástí implementace a monitorování bude i pravidelná aktualizace seznamu členů realizačního týmu, řídicího výboru, pracovních skupin, zapojených škol a dalších aktérů ve vzdělávání, prozatím předpokládáme stejné osoby/subjekty, které jsou uvedeny v úvodní části tohoto dokumentu. Z výše uvedeného vyplývá, že nastavení vzájemné interakce realizační tým – řídicí výbor – pracovní skupiny bylo a je optimální při řešení problematiky MAP a pro předávání informací směrem k institucím, které zastupují a s nimiž budou v dalším kontaktu v návaznosti na aktivity projektu MAP IV a také při pravidelné aktualizaci investičních priorit SR.

Vyhodnocování (evaluace) plnění jednotlivých cílů bude probíhat:

- kontrolou plnění indikátorů stanovených u těchto cílů,
- zjišťováním, co se v rámci přípravy a průběhu MAP podařilo zrealizovat dle metodiky OP VVV Metodika pro vnitřní evaluaci projektů MAP a KAP.



8 Závěr

Závěrem tohoto dokumentu si v krátkosti připomeňme, jaké cíle si vytyčil v rámci své realizace projekt MAP III v SO ORP Jihlava. Opětovně zdůrazněme koncepční přístup k celému území SO při rozvoji místní vzdělávací soustavy zaměřené na kvalitní inkluzivní vzdělávání, zvýšení aktivního zapojení klíčových aktérů ve vzdělávání (vyhledávání aktivních učitelů a odborníků včetně zapojení zřizovatelů, rodičů, veřejností), rozvoj nových forem spolupráce, podporu společného plánování a sdílení aktivit. Na tato témata se kladl důraz po celou dobu realizace projektu MAP III, a tomu odpovídá i nastavení priorit a cílů, které se opírají o šetření potřebnosti území SO ORP Jihlava.

Díky územní a historické znalosti je trend směřování současného školství jasně nastaven a je třeba ocenit kontinuitu projektů MAP. Projekt MAP I byl zaměřen na definování oblastí, kterých by se mělo místní akční plánování v daném území týkat a na nastavení procesů vzájemné spolupráce. V navazujícím projektu MAP II byly realizovány tzv. implementační aktivity, které přispěly ke zlepšení kvality vzdělávání v oblastech identifikovaných v rámci MAP I a případně i v dalších, nově definovaných oblastech. Projekt MAP III byl opět zaměřen strategicky a zahrnoval evaluaci dosavadního procesu místního akčního plánování, aktualizaci místního akčního plánu pro následující období a plánování aktivit pro navazující projekt MAP IV.

Mezi závěrečná zjištění ohledně projektu MAP III využijme údajů z evaluační zprávy, která je zmíněna mezi výše uvedenými výstupy (zpracovatel ANEV). Ze zjištění vyplynulo, že je nadále vhodné posilovat vazbu mezi realizačním týmem a řídicím výborem a aktivněji zapojovat členy ŘV z důvodu jejich vysoké odbornosti, nicméně je nutné zohlednit jejich omezené kapacity. Neopomeňme roli pracovních skupin, které se pravidelně scházely a připravovaly požadované výstupy. Členové pracovních skupin vynikali též odbornou znalostí a zároveň pestrostí a kreativitou. Do budoucna bylo navrženo, aby bylo v projektu co nejdříve metodicky podloženo, jakým směrem se má činnost pracovních skupin ubírat, popř. zdůraznit přenos informací mezi jednotlivými skupinami. Dobrou zprávou je, většina členů chce pokračovat i v rámci navazujícího projektu MAP IV, a tím pádem se otvírá širší prostor pro sladění činností pracovních skupin s faktickou realizací projektu, jelikož směřování projektu již bylo vytyčeno projektem MAP III. V rámci evaluace též vyplynulo zvýšení povědomí škol o možnostech projektů MAP a implementační aktivity budou vhodným nástrojem k šíření další propagace a případů dobré praxe.

V MAP III se podařilo definovat směry, kterými se má MAP ubírat a jaké aktivity volit. Obecně lze konstatovat, že od realizace prvního projektu MAP se podařilo nastartovat proces vzájemného síťování, který se centralizoval primárně na Jihlavu a blízké okolí, ovšem v rámci navazujících projektů (primárně MAP III) se podařilo více zapojit mimojihlavské aktéry (školy z ORP, MAS) a s jejich intenzivnějším zapojováním se počítá i do budoucna. Dalším přínosem je, že se v území zvýšilo povědomí o problematice společného vzdělávání a podpory žáků a žákyň se SVP, prevence sociálně-patologických jevů a podpory žáků a žákyň ohrožených školním neúspěchem a byla zdůrazněna nápomocnost asistentů pedagoga, výchovných poradců, metodiků prevence, školních psychologů a speciálních pedagogů. V krátkosti ještě zmiňme, že žadatelem navazujícího projektu MAP IV se stala Místní akční skupina Třeštsko, o.p.s., partnery statutární město Jihlava, MAS Českomoravské pomezí, o.p.s. a MAS LEADER – Loucko, z.s. Dovolme si na samotném závěru dokumentu MAP III vyslovit přání, aby projekt MAP IV přispíval k rozvoji kvality vzdělávání a spolupráce v území SO ORP Jihlava, kterou podnítl MAP III, jenž vyšel z aktivit MAP II a ten vznikl díky zjištěním v rámci projektu MAP I.

