



**Spolufinancováno
Evropskou unií**



**Projekt „MAP IV ORP Jihlava“
CZ.02.02.XX/00/23_017/0008571**

**Místní akční plán rozvoje vzdělávání
ORP Jihlava
do roku 2028**



Místní akční plán rozvoje vzdělávání ORP Jihlava do roku 2028 byl schválen ŘV, dne 25. 11. 2025

Předseda ŘV Ing. Richard Šedivý

Obsah

1	Seznam zkratek.....	3
2	Úvod	4
2.1	Hlavní cíl MAP IV	4
3	Partnerství.....	5
3.1	Struktura MAP IV.....	5
4	Organizační struktura.....	6
4.1	Realizační tým	6
4.2	Řídící výbor	6
4.3	Pracovní skupiny.....	7
5	Analytická část.....	8
5.1	Analýza současného stavu	9
5.1.1	Charakteristika území	9
5.1.2	Charakteristika školství v území	9
5.1.3	Vyhodnocení šetření analýzy území	12
5.1.4	Metaanalýza existujících strategických záměrů a dokumentů v území pro oblast vzdělávání.....	15
5.1.5	Zpracování analýzy SWOT3 v pracovních skupinách	16
5.1.6	Aktualizace hlavních problémů k řešení, popis jejich příčin a návrh řešení	19
6	Strategická část.....	20
6.1	Vize	21
6.2	Popis zapojení aktérů	21
6.3	Popis priorit a cílů – Dohoda o prioritách	22
6.3.1	Seznam priorit.....	22
6.3.2	Popis priorit a cílů	22
6.4	Cíle MAP v souvislosti s povinnými a doporučenými opatřeními	31
6.5	Prioritizace témat při posouzení souladu pro intervence z IROP	31
6.6	Investiční priority	31
7	Implementační část	32
7.1	Opatření a aktivity.....	32
7.2	Akční plány.....	38
7.3	Implementace a monitorování realizace MAP	39
8	Vyhodnocení doporučení z Evaluace MAP III	39
9	Závěr	39
10	Přílohy MAP rozvoje vzdělávání ORP Jihlavy	40

1 Seznam zkratk

CLLD	Komunitně vedený místní rozvoj
EVVO	Environmentální vzdělávání, výchova a osvěta
IDZ	Implementace dlouhodobého záměru kraje
IPs	Individuální projekt systémový
ITI	Integrované územní investice
NPI ČR	Národní pedagogický institut České republiky
MAP	Místní akční plán ve vzdělávání
MAS	Místní akční skupina
MŠ	Mateřská škola
OP VVV	Operační program Výzkum, vývoj a vzdělávání
ORP	Obec s rozšířenou působností
PS	Pracovní skupina
RSK	Regionální stálá konference
RT	Realizační tým
ŘV	Řídicí výbor
SC	Specifický cíl
SČ	Střední článek
SR MAP	Strategický rámec místního akčního plánu
ŠVP	Školní vzdělávací program
ZŠ	Základní škola

2 Úvod

Místní akční skupina Třeštsko, o. p. s. je realizátorem projektu financovaného z Operačního programu Jan Ámos Komenský „MAP IV ORP Jihlava“, s registračním číslem CZ.02.02.XX/00/23_017/0008571. Cílem projektu je komplexní řešení aktivit zaměřených na zvyšování kompetencí a dovedností pedagogických i nepedagogických pracovníků v území MAP. Vybrané aktivity jsou zajišťovány odborníky z praxe, čímž dochází k propojení teoretické i praktické formy předávání informací. Projekt se zaměřuje i na rozvoj aktivit pro děti/žáky se zapojením nových didaktických metod výuky. Důležitý aspekt je kladen na vzájemnou komunikaci a síťování v území MAP.

V době realizace projektu (od 1. 6. 2024 do 31. 12. 2025) byly provedeny aktivity posilující komunikaci a spolupráci aktérů v oblasti vzdělávání v území SO ORP Jihlava¹, stanoveny priority a jednotlivé kroky nutné k dosažení cílů vzdělávací politiky v území na základě místní potřeby a lokálních přínosů podložené daty a analýzami. Cílem bylo zapojit do zpracování MAP IV maximum aktérů - do samotného akčního plánování se zapojilo 54 subjektů, ke kterým patří základní školy, mateřské školy i základní umělecké školy v ORP Jihlava. Projekt MAP IV navazuje na předchozí aktivity provedené v projektech MAP I, MAP II a MAP III pro ORP Jihlava, kdy příjemcem bylo statutární město Jihlava.

Výše uvedené kroky v rámci projektu MAP IV byly nově realizovány ve spolupráci Místní akční skupiny Třeštsko, o. p. s. jakožto příjemce projektu a partnery s finančním příspěvkem - statutární město Jihlava, MAS LEADER - Loucko, z. s. a MAS Českomoravské pomezí, o. p. s. Pokud uvážíme, že MAP je ze své podstaty prioritně zaměřen na rozvoj kvalitního inkluzivního vzdělávání všech dětí a žáků a vzdělávání pedagogů i nepedagogických pracovníků, zahrnuje tak oblasti předškolního a základního vzdělávání a zároveň vzdělání zájmového a neformálního, pak tomuto zaměření odpovídá i výběr partnerů projektů, způsob jejich práce při sběru a vyhodnocování dat.

Mezi konkrétní hmatatelné výstupy projektu lze zařadit analytický dokument mapování současné situace škol v ORP Jihlava včetně strategického rámce, evaluační zprávu dopadu místního akčního plánování a soubor akčních plánů na školní roky 2025/2026, 2026/2027 a 2027/2028. Nejen z výše zmíněných dokumentů získáváme komplexní přehled o momentální potřebnosti škol a školských zařízení včetně vytyčení budoucích kroků.

Smyslem tohoto dokumentu je na relativně menším prostoru textu jasně identifikovat opatření, která povedou k motivujícímu prostředí, ve kterém mohou být všichni děti/žáci úspěšní, nabídnout formy rozvoje spolupráce škol mezi sebou a zároveň s navazujícími organizacemi poskytujícími neformální a zájmové vzdělávání tak, aby byl využit místní potenciál pro rozšíření příležitostí pro učení se dětí/žáků a doporučit možné kroky pro profesní i osobnostní rozvoj pedagogických i nepedagogických pracovníků a způsoby sdílení a výměny dobrých zkušeností mezi pedagogickými a dalšími pracovníky jednotlivých sektorů vzdělávání. V neposlední řadě dokument zohledňuje udržitelné formy komunikace mezi aktéry, kteří ovlivňují vzdělávání v území. Vzniklá partnerství napomáhají zkvalitňování vzdělávání zejména v místních mateřských a základních školách, ale také k řízenému rozvoji dalších služeb na podporu vzdělávání dětí a mládeže.

2.1 Hlavní cíl MAP IV

Cílem projektu, tak jak bylo uvedeno v žádosti o dotaci, je komplexní řešení aktivit zaměřených na zvyšování kompetencí a dovedností pedagogických i nepedagogických pracovníků v území MAP:

- Cílem projektu č. 1 je prohloubení spolupráce a zapojení relevantních aktérů z území do procesu plánování a aktualizace místního akčního plánu rozvoje vzdělávání prostřednictvím klíčové aktivity 3 (3.1 až 3.5, 3. 8 až 3.10).
- Cílem projektu č. 2 je zkvalitnění vzdělávání v mateřských a základních školách v daném území v

¹ Do MAP IV ORP Jihlava, jsou zapojeny všechny subjekty z území SO ORP Jihlava, s výjimkou dvou subjektů (ZŠ a MŠ Hodice, ZŠ a MŠ Růžená).

reakci na problémy a potřeby tohoto území prostřednictvím klíčové aktivity 4 – Implementace akčních plánů.

- Cílem projektu č. 3 je zhodnocení dopadu projektem realizovaných aktivit na všechny relevantní cílové skupiny prostřednictvím klíčové aktivity 2 – Vnitřní hodnocení projektu.

Tyto hlavní cíle (primárně cíl 1 a 2) najdeme zohledněné napříč celým dokumentem, protože vytváří spektrum aktivit realizovaných projektem ve vazbě na specifika území SO ORP Jihlava.

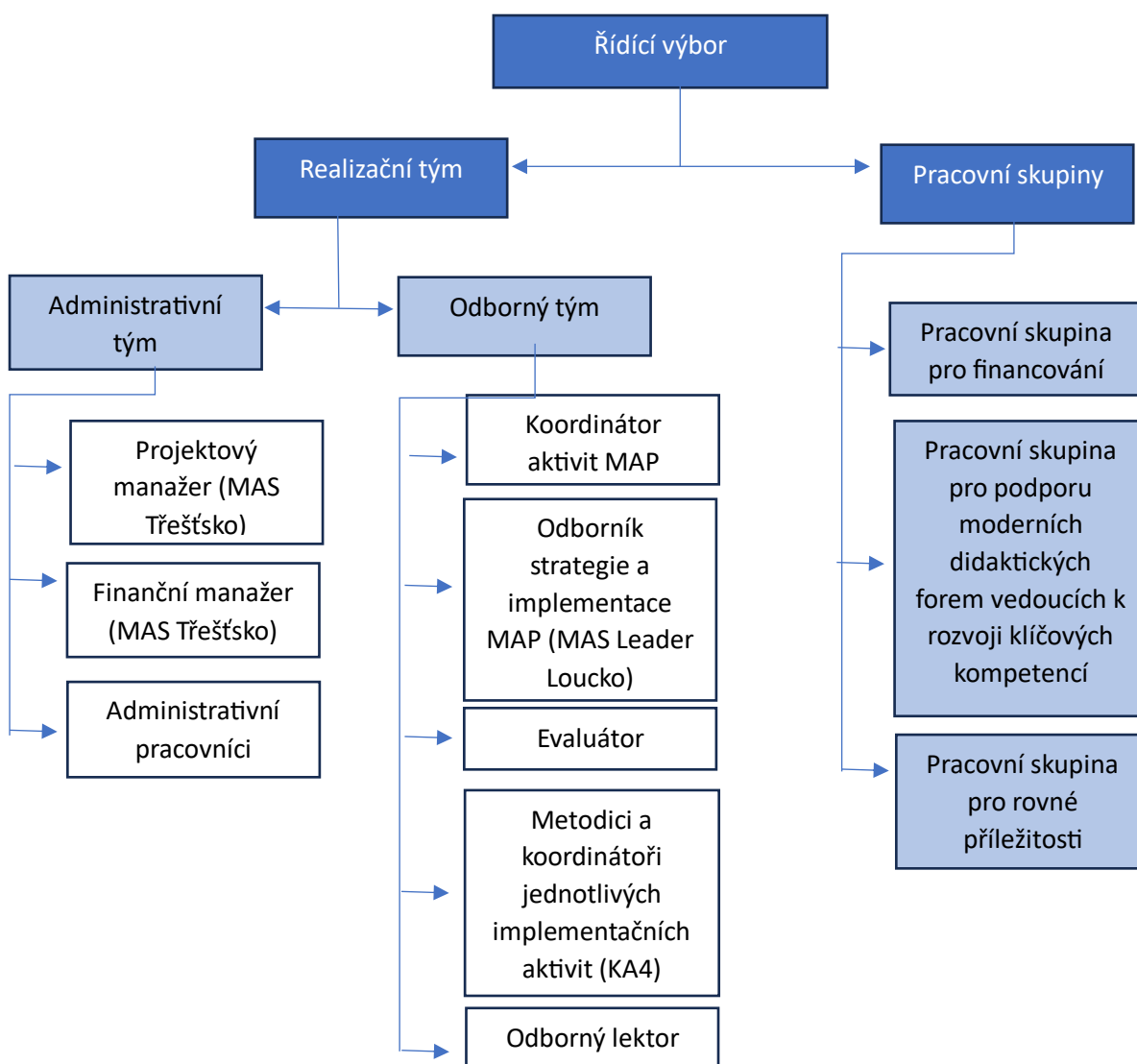
3 Partnerství

Na počátku realizace projektu MAP IV došlo k aktualizaci složení Řídicího výboru MAP a aktualizaci organizační struktury. Organizační struktura zahrnuje realizační tým MAP, Řídicí výbor MAP a pracovní skupiny. Všichni partneři byli průběžně informováni o aktuálním dění v projektu, byly jim zasílány všechny relevantní informace a měli možnost připomínkovat jednotlivé výstupy.

Oproti minulým projektům MAP I – III došlo k rozšíření realizátorů s ohledem na členění území. Toto rozdělení vycházelo i z doporučení evaluace MAP III. Území ORP bylo rozděleno dle místní působnosti mezi MAS Třeštsko, MAS LEADER – Loucko, MAS Českomoravské pomezí a statutární město Jihlava. Toto rozdělení s sebou nese i významný dopad na komunikaci se subjekty ve svěřeném území, neboť tato komunikace navazuje na dlouhodobé vztahy vycházející i z jiných pracovních oblastí, než je projekt MAP.

3.1 Struktura MAP IV

Organizační struktura týmu MAP IV je znázorněna na následujícím diagramu.



Obrázek č. 1: Organizační struktura týmu MAP IV ORP Jihlava, zdroj: dokument „Organizační struktura MAP IV“

4 Organizační struktura

V průběhu realizace projektu MAP IV probíhaly pravidelné konzultace se zástupci mateřských, základních a základních uměleckých škol, zřizovateli a dalšími aktéry ve vzdělávání. Konzultační proces zajišťoval obousměrnou komunikaci mezi realizačním týmem a školami s cílem ověřit aktuální potřeby škol, předcházet duplicitám s jinými projekty (např. šablony OP JAK) a zajistit věcnou správnost návrhů opatření a aktivit. Konzultace probíhaly převážně formou osobních jednání, emailem nebo telefonicky a formou písemných připomínek k pracovním verzím dokumentů.

4.1 Realizační tým

Za účelem realizace projektu v souladu s žádostí o podporu byl vytvořen realizační tým, který je tvořen administrativním týmem (projektový manažer, finanční manažer, administrativní pracovník) a odborným týmem (koordinátoři aktivit MAP, odborník strategie a implementace MAP, evaluátor, vedoucí a členové PS, metodik implementační aktivit, odborný lektor).

Realizační tým se setkával na pravidelných schůzkách.

Mezi hlavní úkoly realizačního týmu patří:

- zajišťovat potřebné podkladové materiály a ty pak předkládat Řídicímu výboru a pracovním skupinám,
- zpracovávat výstupy z jednání Řídicího výboru a pracovních skupin,
- monitorovat průběh realizace jednotlivých aktivit MAP a tyto aktivity vyhodnocovat,
- zajistit přenos výstupů napříč organizační strukturou projektu MAP,
- šířit v zapojených školách, u zřizovatelů, dalších aktérů ve vzdělávání znalost k tématům MAP a informovat o pokroku projektu také veřejnost,
- zajišťovat organizaci společných vzdělávacích a informačních aktivit v rámci MAP,
- účastnit se aktivit souvisejících s přímou podporou škol a dalších vzdělávacích zařízení v oblasti řízení kvality vzdělávání a další.

4.2 Řídicí výbor

Řídicí výbor je vrcholný rozhodovací orgán MAP, jeho role je přímo spjatá s procesem plánování, tvorbou a schvalováním MAP. Jeho složení reprezentativně odpovídá složení partnerství MAP. Řídicí výbor si volí svého předsedu, definuje si vlastní postupy rozhodování, viz dokumenty Statut a Jednací řád Řídicího výboru MAP IV ORP Jihlava. Řídicí výbor je hlavním pracovním orgánem partnerství MAP.

Je tvořen zástupci klíčových aktérů ovlivňujících oblast vzdělávání na území SO ORP Jihlava, kdy při sestavování ŘV byly osloveni členové ŘV z předchozího projektu a další odborníci. Složení členů Řídicího výboru zajišťuje rozmanitost a reprezentativnost různorodých osob/subjektů zapojených do vzdělávání, např. zástupce realizátora projektu MAP, zástupce Kraje Vysočina, zástupce MAS, zástupce zřizovatelů škol, zástupce vedení škol, zástupce organizací neformálního a zájmového vzdělávání a zástupce rodičů.

První jednání ŘV proběhlo v červnu 2024, kde byl schválen předseda ŘV, představeni členové ŘV a realizačního týmu projektu. Byl schválen Jednací řád, Statut, Organizační struktura ŘV, Komunikační plán a aktualizace Strategického rámce MAP, včetně tabulek investičních záměrů. Byla přednesena informace o aktivitách projektu MAP IV ORP Jihlava. V březnu 2025 proběhlo druhé a v listopadu 2025 třetí jednání ŘV. Veškeré schvalované dokumenty jsou k dispozici na webových stránkách www.map-jihlava.cz

Jméno a příjmení	Organizace	Role
Ing. Richard Šedivý	náměstek primátora statutárního města Jihlavy	předseda ŘV
Doc. RNDr. Iveta Fryšová, Ph.D	vedoucí odboru regionálního rozvoje Kraje Vysočina	zástupce KÚ Kraje Vysočina

Pavel Koníř	starosta městyse Větrný Jeníkov	zástupce zřizovatelů škol
Ing. Vladislav Hynk	starosta města Třešť	zástupce realizátora projektu
Mgr. Vladimír Nekvinda	ředitel Základní školy Otokara Březiny Jihlava	zástupce vedení ZŠ, ŠD, ŠK
Mgr. Zdeňka Pavlíčková	zástupkyně ředitele Základní školy a mateřské školy Velký Beranov	zástupce učitelů
Mgr. Šárka Glösslová	ředitelka Křesťanské základní školy Jihlava	zástupce vedení ZŠ, ŠD, ŠK
PhDr. Ljubica Váchová Nováková	ředitelka Mateřské školy a Speciálně pedagogického centra Jihlava	zástupce školského poradenského zařízení
Mgr. Miroslava Florianová	ředitelka Dětského domova se školou a Střediska výchovné péče Jihlava	zástupce dětského domova
Ing. Vilibald Prokop	ředitel Domu dětí a mládeže Jihlava	zástupce organizace neformálního a zájmového vzdělávání
Ing. Jana Hadravová, MPA	vedoucí oddělení rozvoje vzdělávání Kraje Vysočina	zástupce KAP
MgA. Jan Nosek	ředitel ZUŠ Jihlava	zástupce ZUŠ
Mgr. Kateřina Pechová	zástupce vedoucí oddělení ITI a územní spolupráce	zástupce ITI
Jitka Anna Vaňková	ředitelka MAS Českomoravské pomezí o.p.s.	zástupce MAS
Ing. Lucie Koumarová	Místní akční skupina Třeštsko, o.p.s.	člen realizačního týmu projektu
Mgr. et Mgr. Bohumila Koblrová	vedoucí krajského pracoviště NPI ČR Jihlava	zástupce NPI
Ing. Hana Fexová	ředitelka Oblastní charity Jihlava	zástupce sociálních služeb
PaedDr. Jaroslava Rybová	ředitelka inspektorátu České školní inspekce pro Kraj Vysočina	zástupce ČŠI
Mgr. Roman Křivánek	ředitel Vysočina Education	zástupce školského zařízení pro vzdělávání pedagog. pracovníků a střediska služeb školám
Štěpánka Šteflová	starostka Rohozné	zástupce obce, která nezřizuje školu
Mgr. Jana Nováková Hotařová	ředitelka Základní školy Jihlava	zástupce vedení škol
Mgr. Zuzana Šimková	ředitelka Základní školy speciální a Praktické škola Jihlava	zástupce vedení speciální školy
Mgr. Radka Matějčková	ředitelka ZŠ Vážka Telč	zástupce vedení soukromé školy
Monika Váňová		zástupce rodičů

Tabulka č. 1: Složení Řídícího výboru MAP IV ORP Jihlava, zdroj: dokument „Organizační struktura MAP IV“

4.3 Pracovní skupiny

Řídící výbor rozhodl, že pro zajištění principů komunitního plánování budou vytvořeny pracovní skupiny. Byly složeny s ohledem na povinná témata. Pracovní skupiny ze své podstaty vytváří prostor pro spolupráci a partnerství v rámci SO ORP Jihlava, jsou tvořeny ze všech cílových skupin partnerů tak, aby se aktéři formálního a neformálního rozvoje vzdělání v regionu mohli setkávat na pravidelné bázi, diskutovat o aktuální praxi regionálního školství, plánovat vzdělávací aktivity, přispívat odbornými náměty a tím tak spolupracovat při tvorbě a realizaci projektu MAP IV.

Celkem byly vytvořeny 3 pracovních skupin, a to:

- **PS pro rovné příležitosti** (usnadnění přechodu ve vzdělávání a zajištění rovného přístupu pro vzdělání),
- **PS pro financování** (plánování nákladů a tvorba návrhu financování realizace jednotlivých aktivit),
- **PS pro podporu moderních didaktických forem vedoucích k rozvoji klíčových kompetencí** (výměna zkušeností a odborných znalostí o moderních didaktických formách, metodách, pomůckách a postupech, které vedou k rozvoji klíčových kompetencí dětí a žáků).

Podrobnosti k organizační struktuře naleznete v dokumentu „Organizační struktura MAP IV“. Zároveň byl zpracován „Komunikační plán a konzultační proces“, který obsahuje rámcový přehled jednotlivých cílových skupin projektu a přehled nástrojů, které jsou při realizaci místního akčního plánu využívány k oslovení dotčené veřejnosti, ke komunikaci s cílovými skupinami a zapojenými aktéry a k publicitě projektu.

Projekt využíval média jako internetové stránky projektu, facebookový profil projektu, místní tisk, a samozřejmě mailovou, telefonickou a osobní komunikaci.

Souhrnná tabulka pracovních orgánů

Pracovní orgán	Složení	Četnost setkávání	Odpovědná osoba
Realizační tým	Projektový a finanční manažer, administrativní pracovník, koordinátor aktivit MAP, odborník strategie a implementace, evaluátor	1x měsíčně	Projektový manažer
Řídící výbor	Viz Seznam členů ŘV výše	Min. 2x ročně	Předseda ŘV
PS pro financování	zástupci obcí v území (zřizovatelé), ředitelé škol (nebo jejich delegovaní zástupci) a odborníci	Min. 4x za 12 po sobě jdoucích měsíců	Vedoucí PS
PS pro podporu moderních didaktických forem vedoucích k rozvoji klíčových kompetencí	zástupci učitelů, učitelé lídři/experti z daného území	Min. 4x za 12 po sobě jdoucích měsíců	Vedoucí PS
PS pro rovné příležitosti	zástupci ředitelů škol a zřizovatelů, dále pedagogických pracovníků, pracovníků s dětmi a mládeží, pracovníků poradenských zařízení, dalších odborníků	Min. 4x za 12 po sobě jdoucích měsíců	Vedoucí PS

Tabulka č. 2: Souhrnná tabulka pracovních orgánů, zdroj: dokument „Organizační struktura MAP IV“

5 Analytická část

Zpracování kapitoly vychází ze schváleného aktuálního Strategického rámce MAP III, který zůstává v platnosti a je tak zajištěna návaznost. Na základě šetření byly upraveny priority, cíle a aktivity. Investiční priority byly pravidelně aktualizované a jsou uvedené v příloze Strategického rámce. Řídící výbor MAP schvaluje všechny projednané dokumenty a konečný výběr priorit pro SR MAP – vznik Dohody o prioritách.

Dohoda o prioritách zahrnuje tři postupné kroky:

- analýzu současného stavu (viz kapitola 5.1)

- strategický rámec MAP (viz kapitola 6)
- investiční priority (viz kapitola 6.6)

5.1 Analýza současného stavu

5.1.1 Charakteristika území

Správní obvod obce s rozšířenou působností Jihlava se rozkládá ve středu Kraje Vysočina v oblasti Českomoravské vrchoviny, pro níž je typická kopcovitá krajina s lesními porosty, které pokrývají přibližně třetinu území ORP, tři pětiny pak tvoří zemědělská půda. Území by se dalo popsat jako oblast s dominantním postavením krajského města Jihlava, v němž žije zhruba polovina obyvatel ORP. Ve správním obvodu ORP Jihlava bylo dle ČSÚ k 1. 1. 2025 registrováno 79 obcí. V ORP Jihlava se nachází pouze 4 obce se statutem města - konkrétně Jihlava, Polná, Třešť a Brtnice, ve kterých žijí cca 2/3 obyvatel ORP. Město Jihlava je obcí s rozšířenou působností a město Polná a Třešť jsou obcemi s pověřeným obecním úřadem. V ORP Jihlava je 6 městysů, a to: Batelov, Luka nad Jihlavou, Dolní Cerekev, Kamenice, Větrný Jeníkov a Stonařov. SO ORP Jihlava je z většiny tvořena malými obcemi do 499 obyvatel.

V kontextu České republiky má SO ORP Jihlava příznivé socioekonomické charakteristiky. Podle údajů Českého statistického úřadu byl podíl nezaměstnaných osob v regionu SO ORP Jihlava ke konci roku 2024 nízký a nižší než republikový průměr. Na území Jihlavy se v minulosti nacházely tři sociálně vyloučené lokality, avšak díky aktivní spolupráci města s Agenturou pro sociální začleňování se daří osoby ohrožené sociálním vyloučením začleňovat mezi ostatní obyvatele. V jiných obcích na území SO ORP Jihlava se sociálně vyloučené lokality nenacházejí ani nenacházely. V SO ORP Jihlava se rovněž nevyskytují výrazné vzdělávací problémy. Dle mapy vzdělávání, kterou zpracovala agentura PAQ Research², má území podprůměrnou míru školních absencí (75,6 h), podprůměrnou míru školní neúspěšnosti (1,1 %) a podprůměrný podíl žáků, kteří nedokončí základní školu (3,4 %).

5.1.2 Charakteristika školství v území

Sídelní struktura SO ORP Jihlava se odráží i ve struktuře škol a školských zařízení a je velmi různorodá. Většina základních a mateřských škol se nachází mimo Jihlavu, současně se jedná spíše o školy s menším počtem žáků, často neúplně organizované (školy mající pouze 1. stupeň) včetně malotřídek (viz tabulka 4). Mimo jihlavské školy mají své spádové obvody tvořené několika obcemi, většinou se jedná o 2–3 okolní obce, ale může jich být i více. Základní školy v mimo jihlavských obcích jsou obvykle spojeny s mateřskou školou, 10 mimo jihlavských obcí zřizuje pouze mateřskou školu, přičemž spádová základní škola se nachází v některé ze sousedních obcí. Naproti tomu jihlavské školy jsou spíše větší co do počtu žáků a tomu odpovídá i velikost budov a počet zaměstnanců škol. Předškolní vzdělávání v Jihlavě zajišťuje pět mateřských škol, z nichž jsou dvě samostatně - MŠ Mozaika má celkem 17 odloučených pracovišť rozmístěných v různých částech města a MŠ Demlova, spojená se speciálně pedagogickým centrem (SPC), má 5 odloučených pracovišť včetně MŠ se speciálními třídami. Pouze jedna jihlavská MŠ je spojena se základní školou. Ze soukromých mateřských škol je jedna MŠ samostatná a jedna spojená se základní školou.

Název MŠ	Obec	Počet tříd	Počet dětí
Základní škola a mateřská škola Batelov	Batelov	4	84
Mateřská škola Bítovčice	Bítovčice	1	17
Základní škola a mateřská škola Aloise Toufara v Brtnici	Brtnice	6	117
Základní škola a mateřská škola Brzkov	Brzkov	3	43
Základní škola a mateřská škola Cejle	Cejle	1	24
Základní škola a mateřská škola Dlouhá Brtnice	Dlouhá Brtnice	1	23
Základní škola a mateřská škola Dobronín	Dobronín	3	62
Základní škola a mateřská škola Dolní Cerekev	Dolní Cerekev	2	36
Základní škola a Mateřská škola Dušejov	Dušejov	2	44

² <https://www.mapavzdelavani.cz/>

Základní škola a Mateřská škola Hodice	Hodice	2	28
Základní a mateřská škola Horní Dubenky	Horní Dubenky	1	15
Základní škola a mateřská škola Jamné	Jamně	1	26
Mateřská škola Jersín	Jersín	1	19
Mateřská škola Mozaika Jihlava	Jihlava	57	1246
Mateřská škola a Speciálně pedagogické centrum Jihlava, Demlova 28	Jihlava	19	340
Základní škola a mateřská škola Jihlava, Nad Plovárnou 5	Jihlava	6	132
Meruzalka – Montessori mateřská škola a základní škola v Jihlavě	Jihlava	1	24
Mateřská škola Kvítek	Jihlava	3	66
Mateřská škola Kaliště	Kaliště	1	21
Základní škola a Mateřská škola Kamenice	Kamenice	5	93
Základní škola a mateřská škola Kněžice	Kněžice	3	54
Základní škola a Mateřská škola Kostelec	Kostelec	2	39
Základní škola a Mateřská škola Kozlov	Kozlov	1	13
Základní škola a Mateřská škola Luka nad Jihlavou	Luka nad Jihlavou	5	132
Mateřská škola Beránek	Malý Beranov	1	22
Základní škola a mateřská škola Pavlov	Pavlov	1	19
Mateřská škola Polná	Polná	10	203
Základní a mateřská škola Puklice	Puklice	3	54
Mateřská škola Kaštánek	Rantířov	2	32
Základní škola a Mateřská škola Růžená	Růžená	1	24
Základní škola a Mateřská škola Stonařov	Stonařov	3	55
Mateřská škola Střítež	Střítež	1	16
Mateřská škola Třešť	Třešť	8	183
Základní škola a mateřská škola Velký Beranov	Velký Beranov	2	42
Základní škola a Mateřská škola Větrný Jeníkov	Větrný Jeníkov	2	42
Základní škola a mateřská škola Vyskytná nad Jihlavou	Vyskytná nad Jihlavou	2	35
Mateřská škola Studnička	Vysoké Studnice	1	20
Základní škola a Mateřská škola Zhoř	Zhoř	2	33
Mateřská škola Ždírec	Ždírec	1	24
	Počet MŠ	Počet tříd	Počet dětí
CELKEM	39	171	3502

Tabulka č.3: Počty tříd a dětí v MŠ v území SO ORP Jihlava, zdroj: rejstřík škol, školská matrika, údaje k 30.9.2025

Dále se v Jihlavě nachází základní škola speciální a praktická škola zřizovaná statutárním městem Jihlava (SMJ) a malotřídní základní škola při dětském domově, kterou zřizuje Ministerstvo školství, mládeže a tělovýchovy (MŠMT). Tyto školy se zaměřují na vzdělávání dětí se středním a těžkým mentálním postižením, kombinovaným postižením a dětí s nařízenou ústavní výchovou. V území ORP Jihlava dále působí 2 soukromé základní školy a 1 církevní základní škola.

Střední školy jsou soustředěny v Jihlavě, kde sídlí 5 veřejných, 7 soukromých a 1 církevní střední škola, jedna střední škola je pak v Třešti. V Jihlavě sídlí i jedna vysoká škola. Zájmové a umělecké vzdělávání poskytují domy dětí a mládeže (DDM) a základní umělecké školy (ZUŠ), které sídlí v Jihlavě, Třešti a Polné.

Typ školy	Počet škol				Celkem
	zřizovaných městem Jihlava	zřizovaných jinými obcemi	soukromých nebo církevních	zřizovaných MŠMT/krajem	
Základní škola (úplná)	9	2	2	-	13
Základní a mateřská škola (1. a 2. stupeň)	1	12	1	-	14

Základní a mateřská škola (jen 1. stupeň vč. malotřídních)	-	13	-	-	13
Speciální škola	1	-	-	1	2
Mateřská škola	2	10	1	-	13
Základní umělecká škola	1	2	-	-	3
DDM	1	2	-	-	3
Střední škola	-	-	8	6	14
Vysoká škola	-	-	-	1	1
Celkem	15	41	12	8	76

Tabulka č.4: Přehled škol a školských zařízení v SO ORP Jihlava, zdroj: vlastní zpracování

Krátce se zastavme ještě u kapacity základních škol, které je věnována tabulka č. 5. Při pohledu na ni se může zdát, že v základních školách na území SO ORP Jihlava je volná kapacita, avšak v realitě jsou kapacity škol téměř naplněné, popř. naplněné s příchodem žáků z Ukrajiny. Je to z důvodu, že se z většiny kmenových učeben staly učebny odborné, čímž se sice snížila rejstříková kapacita školy, avšak reálná kapacita ano.

Název ZŠ	Obec	Kapacita	Počet dětí	Volná kapacita
Základní škola a mateřská škola Batelov	Batelov	310	264	46
Základní škola a mateřská škola Brtnice	Brtnice	500	285	215
Základní škola a mateřská škola Brzkov	Brzkov	24	23	1
Základní škola a mateřská škola Cejle	Cejle	40	24	16
Základní škola a mateřská škola Dlouhá Brtnice	Dlouhá Brtnice	40	21	19
Základní škola a mateřská škola Dobronín	Dobronín	480	249	231
Základní škola a mateřská škola Dolní Cerekev	Dolní Cerekev	200	98	102
Základní škola a Mateřská škola Dušejov	Dušejov	180	103	77
Základní škola a Mateřská škola Hodice	Hodice	45	16	29
Základní škola a mateřská škola Horní Dubenky	Horní Dubenky	34	15	19
Základní škola a mateřská škola Jamné	Jamné	35	22	13
Základní škola Jihlava, Demlova	Jihlava	600	494	106
Základní škola Jihlava, E.Rošíckého + Jarní	Jihlava	980	875	105
Základní škola Jihlava, Havlíčkova	Jihlava	360	344	16
Základní škola Jihlava, Kollárova	Jihlava	750	644	106
Základní škola Jihlava, Křížová	Jihlava	390	348	42
Základní a mateřská škola Jihlava, Nad Plovárnou	Jihlava	530	422	108
Základní škola O. Březiny, Jihlava	Jihlava	800	759	41
Základní škola Jihlava, Seifertova	Jihlava	1 000	850	150
Základní škola TGM, Jihlava	Jihlava	600	454	146
Meruzalka – Montessori mateřská škola a základní škola v Jihlavě	Jihlava	28	12	16
Základní škola speciální a Praktická škola Jihlava	Jihlava	80	73	7
Základní škola Jihlava, Jungmannova	Jihlava	300	226	74
Křesťanská základní škola Jihlava	Jihlava	360	232	128
Dětský domov se školou Jihlava	Jihlava	37	36	1
Scioškola, Jihlava	Jihlava	150	103	47

Základní škola a Mateřská škola Kamenice	Kamenice u Jihlavy	270	231	39
Základní škola a mateřská škola Kněžice	Kněžice	300	142	158
Základní škola a mateřská škola Kostelec	Kostelec u Jihlavy	75	32	43
Základní škola a mateřská škola Kozlov	Kozlov	40	24	16
Základní škola a mateřská škola Luka nad Jihlavou	Luka nad Jihlavou	360	331	29
Základní škola a mateřská škola Pavlov	Pavlov	36	30	6
Základní škola Polná	Polná	693	565	128
Montessori střední škola, základní škola a mateřská škola	Polná	80	77	3
Základní škola a mateřská škola Puklice	Puklice	160	153	7
Základní škola a Mateřská škola Růžená	Růžená	21	12	9
Základní škola a Mateřská škola Stonařov	Stonařov	230	151	79
Základní škola Třešť	Třešť	900	626	274
Základní škola Velký Beranov	Velký Beranov	281	219	62
Základní škola a Mateřská škola Větrný Jeníkov	Větrný Jeníkov	250	164	86
Základní škola a mateřská škola Vyskytná nad Jihlavou	Vyskytná nad Jihlavou	120	105	15
Základní škola a Mateřská škola Zhoř u Jihlavy	Zhoř u Jihlavy	153	121	32
	Počet ZŠ	Kapacita	Počet dětí	Volná kapacita
Celkem	41	12 794	9 963	2 831

Tabulka č.5: Počty žáků a kapacity ZŠ v území SO ORP Jihlava, zdroj: vlastní zpracování, údaje k 30.9.2025

5.1.3 Vyhodnocení šetření analýzy území

Kvalita vzdělávání a klima školy

V SO ORP Jihlava je kladen důraz na inkluzivní vzdělávání, které respektuje individuální potřeby dětí a rozvíjí jejich akademické, sociální i emoční kompetence. Sociální dovednosti se snáze rozvíjejí v menších školách, kde jsou úzké vztahy mezi žáky a pedagogy, a kde lze efektivně využívat inovativní výukové metody – projektovou, blokovou či tandemovou výuku, propojení s praxí či environmentální aktivity.

Školy se musely adaptovat na nové výzvy, například online výuku během pandemie či integraci dětí z migračních rodin, což zvýraznilo potřebu psychologické podpory, multidisciplinárních týmů a supervize pedagogů. Žáci oceňují možnost práce ve skupinách, diskuse a mimoškolního vzdělávání, což ukazuje na otevřenost k novým metodám.

Významným omezením jsou nedostatek pedagogů a podpůrných pracovníků, administrativní zátěž a omezené finanční zdroje, zejména v menších školách. Ideální počet žáků ve třídě je 20–25, což umožňuje individuální přístup a prevenci vzdělávacích a sociálních problémů.

Větší jihlavské školy mají rozšířenou kapacitu, využívají regionální a celostátní podpůrné nástroje, evropské projekty, což umožňuje lépe reagovat na různé vzdělávací a sociální výzvy. Cílem je partnerství ve vzdělávání, rozvoj inovativních forem inkluze a sdílení dobré praxe mezi školami.

V území SO ORP Jihlava bylo zjištěno, že kapacity mateřských škol jsou naplněné. V některých školkách není již prostorová varianta vzniku další třídy.

Potřeby dětí a žáků

Děti a žáci v SO ORP Jihlava čelí současným společenským výzvám – na jedné straně se rozvíjí individualita a sebeprosazení, na straně druhé se zvyšuje citlivost na stres a psychické obtíže. Průměrně 11-15 % žáků má speciální vzdělávací potřeby (SVP), což vyžaduje individuální přístup, doučování a podporu rodin se slabším

socioekonomickým zázemím. Nelze opomenout ani nadané a talentované žáky, kteří potřebují motivující a prohlubující vzdělávací programy.

Bezpečné sociální prostředí školy je klíčové pro rozvoj dětí. Podpora přechodu z mateřské do základní školy, přípravné ročníky a menší školy s rodinnou atmosférou pomáhají posilovat zdravé vazby v kolektivu.

Digitální technologie nabízejí nové možnosti, ale i rizika – děti se učí využívat je bezpečně, efektivně a kreativně, zároveň se chránit před online hrozbami a digitální prokrastinací. Je důležité podporovat rozvoj komunikace a kritického myšlení, např. prostřednictvím logopedické péče a žákovských parlamentů, kde mohou děti prezentovat své názory.

Cílem škol je zajistit dětem adekvátní podmínky pro vzdělávání, individualizovaný přístup, rozvoj sociálních dovedností a schopnost práce s informacemi.

Nároky na pedagogické pracovníky

Pro zajištění kvalitního chodu škol v SO ORP Jihlava hraje klíčovou roli pedagogický sbor. Z aktuálních šetření vyplývá, že učitelské kolektivy jsou poměrně stabilní – průměrná délka pracovního poměru pedagogických pracovníků činí přibližně 13 let. Atmosféra ve školních týmech je hodnocena jako velmi dobrá a cílená práce s pedagogy přináší pozitivní výsledky.

Menší školy však upozorňují na problémy spojené se zajištěním suplování, zejména v případě nemocí či vzdělávacích aktivit učitelů. Zároveň se objevují obavy, že v budoucnu bude pro venkovské školy stále obtížnější získat dostatek kvalifikovaných pedagogů.

Současné nároky na pedagoga jsou velmi komplexní. Nejde pouze o odbornou znalost vyučovaného předmětu, která je základním předpokladem. Učitelé musí být schopni:

- efektivně pracovat s třídním kolektivem,
- reagovat na individuální potřeby žáků,
- spolupracovat s vedením školy, kolegy i asistenty pedagoga,
- inovovat výukové metody,
- podílet se na mimoškolních aktivitách,
- zastávat roli mediátora mezi školou a rodinou,
- řešit konfliktní situace,
- sdílet dobrou praxi a podporovat týmovou spolupráci,
- neustále se profesně vzdělávat,
- aktivně se zapojovat do projektů a rozvojových aktivit školy,
- zvládat administrativní povinnosti,
- spolupracovat se zřizovateli, veřejností a partnery v území.

Mimo jihlavské školy jsou významným centrem života obce, a proto se od učitelů očekává i aktivní přístup k posilování její role v komunitě. Tento široký rozsah požadavků klade vysoké nároky nejen na profesní, ale i na osobní kapacity pedagogů.

Z uvedených skutečností vyplývá, že je nezbytné věnovat pozornost wellbeingu pedagogických pracovníků, jejich psychické pohodě, týmové spolupráci a možnostem psychohygieny. Vytváření podpůrného a bezpečného pracovního prostředí je klíčové pro to, aby učitelé měli kapacitu kvalitně se věnovat potřebám žáků. Analytické dokumenty, vlastní šetření i zjištění ČŠI se shodují na tom, že školy potřebují systémovou podporu v oblasti péče o učitele, včetně možností pravidelných neformálních setkávání, teambuildingu či individuální psychologické podpory. Důležité je zajistit, aby školy měly přehled o dostupných formách pomoci a mohly si zvolit řešení, které nejlépe odpovídá jejich specifickým potřebám.

Řízení školy

Ředitelé škol zajišťují širokou škálu činností – od vedení pedagogického sboru, nastavování vize a vnitřní kultury školy, přes motivaci učitelů a rozvoj jejich profesních kompetencí, až po management lidských zdrojů a zajištění zázemí školy. Dnešní ředitelé pracují převážně participativním stylem a vytvářejí prostředí podporující spolupráci a pozitivní atmosféru.

Současně musí zvládat rostoucí administrativní zátěž – vyplňování dotazníků a evaluačních zpráv, revize ŠVP a RVP či vedení evidence projektů, často vyžadující IT znalosti. Malé školy tuto zátěž vnímají jako výrazně náročnou, protože nemají možnost zaměstnat administrativního pracovníka.

Vedoucí pracovníci dále potřebují znalosti v oblasti účetnictví, práva, personalistiky, dotačních možností a aktivně vyhledávají další zdroje financování. I přes pozitivní změny financování ze strany MŠMT stále chybí prostředky, které by školy mohly flexibilně využít dle vlastních potřeb.

Úspěšné plnění agendy by usnadnila jednotná metodická podpora – například sjednocené šablony výkazů a smluv či platforma pro sdílení a poradenství, podpora IPs Středního článku a IPs Kurikulum. Tento požadavek zaznívá i od soukromých škol, které chtějí minimalizovat časovou náročnost vyhledávání relevantních materiálů.

Zázemí školy a vybavenost

V posledních letech se stav školních budov v SO ORP Jihlava výrazně zlepšil díky základním rekonstrukcím. Přesto některé školy potřebují další úpravy, zejména rozšíření a modernizaci učeben, sociálních zařízení, zázemí pro pedagogy, sportovišť a bezbariérových prostor. Součástí rozvoje je také zvyšování energetické soběstačnosti, revitalizace školních pozemků a rozšíření venkovních vzdělávacích prostor, které podporují environmentální či badatelskou výuku. Záměry vedoucí ke zlepšení jsou uvedeny v tabulkách investičních záměrů, včetně stupně připravenosti rozdělených dle MŠ, ZŠ a zájmového vzdělávání, které jsou součástí dokumentu Strategického rámce.

Materiální vybavení škol se v posledních letech zlepšilo (např. interaktivní tabule, odborné učebny), ale často chybí prostředky na jeho pravidelnou obnovu, zejména v oblasti IT, aby byla zachována moderní úroveň výuky.

Financování investic je pro menší obce náročné – neočekávané výdaje nejsou vždy kryty rozpočtem, dotační podpora je administrativně složitá a často nesynchronizovaná s chodem školy. Problémem je také náročnost výběrových řízení.

Důležitým faktorem je rovněž dopravní dostupnost školy, která ovlivňuje organizaci výuky i zájmových aktivit, zejména v menších obcích. Do budoucna je nutné zohlednit komplexnost chodu školy a hledat možnosti dalšího financování pro udržitelný rozvoj zázemí a vybavení.

Plánování a budoucí vývoj škol

Dlouhodobé koncepční plánování umožňuje školám systematicky řídit svůj rozvoj a zvyšovat kvalitu vzdělávacího procesu. Díky místní znalosti a identifikaci potřeb lze lépe provázat školní aktivity s obecními, ORP a krajskými strategiemi, a dokonce s celorepublikovým plánem rozvoje.

Plánování usnadňuje financování, protože školy mohou své investice a projekty připravovat dlouhodobě, nikoli pouze reagovat na aktuální dotační možnosti.

Spolupráce mezi subjekty

Analýza škol v SO ORP Jihlava ukazuje, že spolupráce mezi školami a dalšími aktéry může být intenzivnější. Školy i zřizovatelé by měli systematicky podporovat síťování s organizacemi, které obohacují vzdělávací proces

– neziskovými spolky, poskytovateli sociálních služeb, kariérního poradenství či speciálně pedagogickými centry.

Významná je také spolupráce mezi státními a soukromými školami, které praktikují alternativní vzdělávací přístupy, a sdílení dobré praxe mezi školami navzájem – např. mentoring, výjezdní zasedání či sdílení výukových objektů. Pro menší školy jsou však překážkou dopravní dostupnost, časová vytíženost a nedostatek zástupu, proto je třeba je motivovat a podporovat, a zapojit všechny zaměstnance školy, nejen pedagogy.

Důležitá je rovněž úzká vazba mezi školou a zřizovatelem, která zefektivňuje plánování rozvoje, koordinaci aktivit a investic. Pozornost by měla být věnována komunikaci s rodiči a veřejností, protože dobré vztahy a propagace činnosti školy vytvářejí podpůrné prostředí nejen uvnitř školy, ale i v širší komunitě.

Mimoškolní aktivity

V SO ORP Jihlava funguje široká nabídka volnočasových aktivit, přičemž děti z Jihlavy mají většinou lepší dostupnost a pestřejší nabídku než mimo jihlavské školy. Menší školy spolupracují s rodiči a komunitou, aby rozšířily nabídku kroužků i přes omezené kapacity a časové možnosti.

Významnou roli hrají DDM a ZUŠ, které rozvíjejí nadání a talenty dětí, podporují jejich sociální dovednosti a přispívají k mentální pohodě. Tyto instituce, podobně jako školy, řeší organizaci, vedení pedagogů, materiální vybavení a inovace výuky. Specifické pomůcky či hudební nástroje jsou finančně náročné a často chybí alternativní zdroje financování.

Dopravní dostupnost a vhodná organizace hodin je rovněž klíčová, zejména pro děti z menších obcí. DDM a ZUŠ je třeba podporovat v rozvoji, materiálním vybavení, spolupráci se školami a sdílení zkušeností s dalšími institucemi mimo region.

5.1.4 Metaanalýza existujících strategických záměrů a dokumentů v území pro oblast vzdělávání

V metaanalýze jsme sledovali záměr postihnout souvislost problémů a priorit na regionální, a i národní úrovni. Níže uvádíme tabulku souladu zpracovaného MAP IV ORP Jihlava s významnými strategickými dokumenty. Ukazuje se, že cíle definované v MAP IV ORP Jihlava jsou nastaveny adekvátně a nacházejí oporu pro zdůvodnění své potřebnosti v rámci celkového směřování moderního školství a lze očekávat i podporu ze systémové úrovně.

Dokument	Soulad – cíle	Cíle/opatření MAP IV
Strategie 2030+	SC 1 - Zaměřit vzdělávání více na získávání kompetencí potřebných pro aktivní občanský, profesní a osobní život.	Cíl 1.2 Cíl 2.2
	SC 2 - Snížit nerovnosti v přístupu ke kvalitnímu vzdělávání a umožnit maximální rozvoj potenciálu dětí, žáků a studentů.	Cíl 1.3 Cíl 2.3
Implementace Strategie 2030+ povede k vytvoření a rozvoji otevřeného vzdělávacího systému, který reaguje na měnící se vnější prostředí a poskytuje relevantní obsah vzdělávání v celoživotní perspektivě. https://msmt.gov.cz/uploads/Brozura_S2030_online_CZ.pdf Vydáno roku 2020		
Krajský akční plán rozvoje vzdělávání Kraje Vysočina	OP1- Podpora kompetencí k podnikavosti iniciativě a kreativitě	Cíl 1.2 Cíl 2.2
	OP6 - Podpora rovných příležitostí ve vzdělávání	Cíl 1.3
	OP9 - Čtenářská a matematická gramotnost	Cíl 2.3

		Cíl 4.2
<p>KAP Kraje Vysočina definuje priority a aktivity pro rozvoj vzdělávacího systému v kraji v návaznosti na strategii MŠMT a Dlouhodobý záměr vzdělávání a rozvoje vzdělávací soustavy Kraje Vysočina. https://www.kr-vysocina.cz/krajsky-akcni-plan-rozvoje-vzdelavani-iii/d-4121468 Vydáno duben 2023</p>		
Dlouhodobý záměr vzdělávání a rozvoje vzdělávací soustavy Kraje Vysočina 2024 - 2028	PC B - Zvýšení kvality vzdělávání	Cíl 1.3
	PC C - Zvýšení efektivity a zajištění rozvoje vzdělávání	Cíl 2.3
<p>Je implementační dokument Strategie 2030+ na další realizační období (2023-2027) a stanovuje opatření na úrovni státu i vymezuje prostor pro konkrétní řešení na úrovni kraje. https://edu.gov.cz/dlouhodoby-zamer-vzdelavani-a-rozvoje-vzdelavaci-soustavy-ceske-republiky-2023-2027-byl-vladou-schvalen/ Schválen vládou 12/2023</p>		
Strategický plán rozvoje statutárního města Jihlavy	A1.1 Další vzdělávání pedagogických pracovníků v oblasti kariérního poradenství	Cíl 1.3
	A2.1 Podporovat rozvoj nových forem spolupráce v oblasti předškolního vzdělávání	Cíl 2.3
<p>Strategický plán rozvoje statutárního města Jihlavy, je klíčový dlouhodobý dokument definující směřování města. https://www.jihlava.cz/strategie%2Djihlava%2D2032/ms-162891/p1=162891 Vydáno roku 2022</p>		
Koncepce školství Statutární město Jihlava	Opatření 1.2 Podpora všeobecného vzdělávání a zážitkové práce	Lze dohledat napříč všemi cíli MAP IV
	Opatření 2.1 Práce s talenty	
	Opatření 2.2 Inovativní a kreativní vzdělávání	
	Opatření 2.3 Posilování odolnosti a bezpečnosti žáků	
	Opatření 2.4 Podpora kulturně, sociálně a zdravotně znevýhodněných skupin	
	Opatření 4.4 Rozvoj kompetencí zaměstnanců	
<p>Koncepce školství Statutárního města Jihlava je strategický dokument, který definuje vize a cíle rozvoje školství v Jihlavě. https://www.jihlava.cz/koncepce-skolstvi/d-575111/p1=177582 Vydáno roku 2024</p>		

Tabulka č 6: Soulad MAP IV s národními a regionálními dokumenty, zdroj: vlastní zpracování

5.1.5 Zpracování analýzy SWOT3 v pracovních skupinách

Výchozím podkladem byla SWOT3 analýza, která je součástí dokumentu MAP III v SO ORP Jihlava.

Níže jsou uvedeny hlavní body závěrů, které vyplynuly na jednání pracovních skupin, na tematických setkáváních ředitelů a zástupců škol a z mapování území pro všechny školská zařízení (ZŠ, MŠ, ZUŠ a Dětský domov se školou).

Některé postřehy jsou shodné z předchozího období, protože jsou stále aktuální. SWOT3 analýza je jednotná pro všechna témata, díky čemuž lépe znázorní školní klima v SO ORP Jihlava.

Aktualizovaná SWOT3 analýza se povinně zabývala třemi klíčovými tématy:

1. téma podpory moderních didaktických forem vedoucích k rozvoji klíčových kompetencí,
2. téma rozvoje potenciálu každého žáka, zejména žáků se sociálním a jiným znevýhodněním,
3. téma podpory pedagogických a didaktických kompetencí pracovníků ve vzdělávání a podpory managementu třídních kolektivů.

Silné stránky:

Materiální vybavení – dobré, materiálně technické vybavení škol, rekonstruované a modernizované budovy, mohou se objevovat výrazné odlišnosti – odvíjí se od možností a aktivity školy, zřizovatele.

Vzdělání pedagogů – v posledním období velmi proměnlivé – vysoké nároky na pedagogy, jejich další vzdělávání. Může vést k úbytku pedagogů.

Spolupráce – školy rády využívají spolupráci s ostatními subjekty v území.

Učitelé – vzdělávání pro rozvoj klíčových kompetencí, využívání AI.

Zájem učitelů o sdílení své praxe – napříč školami.

Slabé stránky:

Nepoměr poradenských pracovníků SPC, PPP vůči poptávce ze stran škol, dětí a rodičů.

Nejednotný systém školních poradenských pracovišť (rozdílné personální zajištění, různé úvazky, kompetence, málo koordinovaná podpora).

Chybí aktivity „wellbeingu“ podporující zdravou kulturu a klima ve školách, prevence syndromu vyhoření pedagogických i nepedagogických pracovníků.

Vysoký počet žáků ve třídách, hlavně ve velkých městských školách, nedostatek kmenových i odborných učeben, nedostatek prostoru pro ŠD-mohou se objevovat výrazné odlišnosti – odvíjí se od možností a aktivity školy, zřizovatele.

Nedostatečné kapacity při výuce mimořádně nadaných žáků.

Ze strany MŠMT nedostatečná komunikace s vedením škol (např. zavádění nových směrnic, realizace opatření, ...)

Rozdělení financí je striktně účelové a není tak možné reagovat na konkrétní potřeby škol.

Nezařazení sociálního pedagoga do pedagogických pracovníků a jeho ukotvení na školách.

Spolupráce s rodiči – důraz rodičů na práva, opomíjí však povinnosti; neochota jednat se školou – okamžité oslovování kontrolních orgánů, nadřízených orgánů.

Omezování nástrojů školy – možností, jak postihovat problematické chování, jak vést žáky i zákonné zástupce k plnění povinností. Velmi zdlouhavý proces řešení – i při spolupráci s dalšími institucemi (OSPOD).

Zvýšení bezpečnosti školy (materiální) – měkké cíle.

Vzdělávání cizinců, práce s žáky s podpůrnými opatřeními.

Doprava na akce (nevýhoda proti např. jihlavským školám).

Vysoká administrativní zátěž pedagogů, ředitelů.

Příležitosti:

IT připravenost k distanční výuce, možnost zapojení i u dlouhodobě nemocných, forma doučování i pro žáky v zahraničí.

Zajištění krizové intervence na školách – způsoby, jak zabezpečit akutní krizové situace ve školách (nejen u žáků, ale také u pedagogů), doplnění o pozice mediátor, supervizor...

Zajistit osvětu a vzdělávání zaměřené na nové typy sociálně patologických jevů u dětí, logopedii, zvyšující se ADHD úzkostné projevy a další aktuální celospolečenské dopady lockdownů-podpora sociální vyzrálosti a seberegulace dětí/žáků.

Rozšíření stávajících školních poradenských pracovišť o nové pozice (sociální pedagog, školní asistent, školní psycholog).

Pravidelné metodické vedení školních poradenských pracovišť, kazuistické skupiny.

Krizová intervence a mediace v kontaktu s rodiči a motivace rodičů a dětí.

Spolupráce s NNO v oblasti primární prevence rizikového chování (programy všeobecné, selektivní a indikované prevence) - je potřeba dobré koordinace.

Integrace prvků matematické a čtenářské gramotnosti, polytechnického vzdělávání, prostor pro integraci do všech činností-důraz na životní a sociální kompetence.

Spolupráce s rodiči – zapojení rodičů do chodu školy, společné aktivity (vánoční jarmark), osvětové besedy.

Práce na rozvoji resilience a seberegulace dětí a žáků.

Motivace ředitelů k využití finančních zdrojů OP JAK – Šablony pro financování aktivit jako je supervize.

Při naplněné kapacitě PPP či SVP možnost odkázat na NNO v oblasti selektivní či indikované prevence (diagnostika třídy + následná práce s kolektivem). Opakovaně se stává, že školy raději dlouho čekají na bezplatnou intervenci státních institucí než rychlou, ale placenou, a situace ve třídě se mezitím zhorší.

Změnit systém přerozdělování finančních prostředků pro školy.

Zajistit projektovou pomoc školám.

Zapojení odborníků z praxe do výuky.

Mezinárodní spolupráce v programu eTwinning.

Ohrožení:

Kyberšikana – nové trendy sociopatologií, agrese a změny v chování v souvislosti s přerušáním výuky.

Úzkostné chování u dětí – změny v souvislosti s pandemií, se změnami ve společnosti (pandemie, pojetí rodiny, on-line prostor, sexuální identita).

Duševní zdraví žáků-nárůst negativních emocí ve společnosti, duševní nepohody ve školách.

Nízká úroveň finanční, digitální a čtenářské gramotnosti v rodinách.

Změna orientace koncepce výuky v oblasti digitálních gramotností v souvislosti s přechodem a přípravou dětí na průmysl 4.0.

Nedostatečné finanční prostředky na obnovu IT vybavení.

Zrušení odkladů žáků, zrušení přípravných tříd.

Žáci – intuitivní používání technologií již od útlého věku – přináší značná rizika – další oblast, které se školy musí věnovat v rámci prevence.

Zvyšující se citlivost dětí v oblasti témat jako je LGBT+, sexuální identita apod. - dětem dává pocit ohrožení a nejistoty, potřebu vymezovat se k odlišnostem. Stejně tak vzniká nárůst rasových předsudků, stereotypů, xenofobie atd.

Financování speciálních pedagogů, školních psychologů, sociálních pedagogů a asistentů pedagogů.

Velká administrativní zátěž pro pedagogy.

Financování nepedagogických pracovníků – přenesení ze státu na zřizovatele.

5.1.6 Aktualizace hlavních problémů k řešení, popis jejich příčin a návrh řešení

I. Podpora moderních didaktických forem vedoucích k rozvoji klíčových kompetencí

- 1) Nedostatečné vybavení škol, nejisté financování pro obnovu vybavení škol.

Příčina: Nedostatek financí, vysoké finanční náklady na moderní výukové prostředky.

Řešení: Investice do výstavby a rekonstrukcí školních budov, zajištění dostatku kmenových i odborných učeben a prostoru pro školní družiny. Alternativní formy výuky (např. venkovní učebny, interaktivní panely). Vyhledávání dotačních programů a sponzorů.

II. Rozvoj potenciálu každého žáka, zejména žáků se sociálním a jiným znevýhodněním

- 1) Nedostatek kapacit poradenských pracovníků SPC, PPP pro školská zařízení.

Příčina: Nedostatek odborných pracovníků.

Řešení: Zřízení mobilních poradenských týmů, které by mohly dojíždět přímo do škol. Podpořit rozvoj online poradenství pro snazší dostupnost. Zvýšení finanční podpory pro SPC a PPP ze strany státu.

- 2) Nejednotný systém školních poradenských pracovišť.

Příčina: Rozdílné personální zajištění, různé úvazky, kompetence, málo koordinovaná podpora.

Řešení: Vytvoření jednotného metodického rámce pro školní poradenská pracoviště, který by definoval minimální personální obsazení, kompetence a standardy poskytovaných služeb.

Zajištění pravidelného vzdělávání a supervizí pro školní poradce. Zřízení koordinačního orgánu na krajské nebo celostátní úrovni pro efektivnější sdílení informací a metodické podpory.

- 3) Nedostatečné kapacity při výuce mimořádně nadaných žáků.

Příčina: Nedostatek financí a pedagogů

Řešení: Vytvoření specializovaných programů pro mimořádně nadané žáky, které by jim umožnily rozvíjet jejich potenciál. Zajištění individuálního přístupu a mentoringu. Podpora spolupráce s odborníky a institucemi zabývajícími se rozvojem nadání.

- 4) Tolerance odlišnosti žáků.

Příčina: Zvyšující se citlivost dětí, ohroženost, nejistota, stres.

Řešení: Rozvíjení inkluzivního prostředí škol a zajištění tomu odpovídajícího rozsahu personálních zdrojů (sociální pedagog) a prostoru. Spolupráce s rodiči žáků s SVP. Pravidelná komunikace a spolupráce s rodiči, zapojování rodičů do tvorby IVP a PLPP.

- 5) Zrušení odkladů žáků, zrušení přípravných tříd.

Příčina: Změna metodiky

Řešení: Obnovení přípravných tříd pro děti, které to potřebují. Zajištění adekvátních podpůrných opatření v rámci běžné výuky – nutná přítomnost a pomoc asistenta pedagoga.

- 6) Nedostatek odborníků pro logopedickou prevenci.

Příčina: Nedostatek financí a nedostatečná systémová podpora.

Řešení: Vzdělávání pedagogů MŠ v oblasti logopedické prevence. Pedagogové by měli být proškoleni v rozpoznávání prvních příznaků logopedických vad a měli by být schopni s dětmi provádět jednoduchá logopedická cvičení a hry. Vytvoření srozumitelných materiálů pro rodiče o vývoji řeči u dětí a o důležitosti včasné logopedické intervence. Pořádání besed a workshopů pro rodiče.

III. Podpora pedagogických a didaktických kompetencí pracovníků ve vzdělávání a podpory managementu třídních kolektivů

- 1) Wellbeing žáků a pedagogů.
Příčina: Přetíženost pedagogů i žáků, chybějící systematická podpora
Řešení: Do škol zavést programy s tematikou wellbeing žáků i pedagogů. Aktivity pro prevenci syndromu vyhoření, workshopy zaměřené na zvládání stresu a relaxační techniky.
- 2) Problémové chování žáků.
Příčina: Nedostatek efektivních nástrojů pro řešení problémového chování žáků.
Řešení: Revidovat stávající legislativu a metodické pokyny tak, aby školy měly k dispozici efektivní nástroje pro řešení problémového chování žáků. Zajistit pro pedagogy školení v oblasti zvládání problémového chování a komunikace s náročnými žáky a rodiči.
- 3) Spolupráce rodičů se školou.
Příčina: Nedůvěra, důraz rodičů na práva, opomíjí však povinnosti; neochota jednat se školou – okamžité oslovování kontrolních orgánů, nadřízených orgánů.
Řešení: Vytvoření programů pro posilování spolupráce mezi školou a rodiči. Pořádání informativních schůzek, workshopů a setkání. Zvýšení informovanosti rodičů o jejich právech i povinnostech. Podpora komunikace mezi školou a rodiči. Posílení legislativy při potírání záškoláctví.
- 4) Nedostatečná spolupráce subjektů podílejících se na vzdělávání.
Příčina: Přetíženost, časová tíseň.
Řešení: Zřízení online platformy nebo pravidelných setkání, kde by se mohli zástupci škol, zřizovatelů (obcí, krajů), pedagogicko-psychologických poraden, SPC, OSPOD, neziskových organizací a dalších subjektů podílejících se na vzdělávání setkávat a diskutovat o aktuálních tématech a problémech. Organizování seminářů, konferencí a workshopů pro sdílení zkušeností a osvědčených postupů.
- 5) Nedostatečná komunikace ze strany MŠMT.
Příčina: Chybí způsoby a možnosti komunikace, chybí aktivní spolupráce mezi oběma stranami, podceňování zpětné vazby ze strany škol.
Řešení: Zlepšení komunikaci mezi MŠMT a školami. Zřízení efektivních komunikačních kanálů pro sdílení informací a zpětnou vazbu. Zajišťování pravidelných informování o změnách v legislativě a metodických pokynech. Pořádání setkání a konferencí pro ředitele škol a pedagogy.
- 6) Nedostatečná spolupráce školských zařízení s dalšími institucemi.
Příčina: Nedostatek odborných pracovníků.
Řešení: Zefektivnit spolupráci mezi školami a dalšími institucemi (např. OSPOD). Zjednodušit administrativní postupy a urychlit proces řešení problémů. Vytvořit jasné komunikační protokoly a mechanismy pro sdílení informací.
- 7) Systém financování škol
Příčina: Nízký rozpočet pro MŠMT, řízeno politickým zaměřením v daném volebním období.
Řešení: Změna systému financování škol tak, aby byl flexibilnější a umožňoval školám reagovat na jejich specifické potřeby.
- 8) Velká administrativní zátěž pro pedagogy a jejich přetížení.
Příčina: Chybějící systematická podpora.
Řešení: Zjednodušení administrativních postupů a snížení byrokratické zátěž pedagogů. Využívání moderních technologií pro správu dokumentů a komunikaci. Zajištění administrativní podpory pro pedagogy.

6 Strategická část

Strategický rámec projektu MAP IV ORP Jihlava byl průběžně dopracováván a aktualizován na základě podnětů členů pracovních skupin, výsledků vlastního šetření, podnětů evaluátora a znalosti specifík území. Vzhledem k zahájení realizace projektu dne 1. 6. 2024 probíhal proces tvorby a úprav strategické části

postupně, s cílem zajistit její aktuálnost, věcnou správnost a návaznost na potřeby škol, zřizovatelů a dalších subjektů působících v oblasti vzdělávání.

Dokument byl zveřejněn na webových stránkách projektu MAP IV ORP Jihlava, kde byl zpřístupněn k připomínkování odborné i širší veřejnosti. Tento transparentní postup zajistil otevřenost celého procesu a umožnil aktivní zapojení všech relevantních aktérů do tvorby společné strategie rozvoje vzdělávání v území.

Strategická část dokumentu vymezuje základní směry rozvoje vzdělávání v území ORP Jihlava pro období realizace projektu MAP IV. Je strukturována do několika úrovní, které na sebe logicky navazují – od formulace vize rozvoje vzdělávání, přes stanovení prioritních oblastí a strategických cílů, až po návrh konkrétních opatření a aktivit, které směřují k jejich naplnění. Tato část zároveň vytváří rámec pro tvorbu akčních plánů.

6.1 Vize

Vize stanovená v rámci projektu MAP III byla v počáteční fázi projektu MAP IV ORP Jihlava znovu projednána a konzultována napříč pracovními skupinami, řídicím výborem a dalšími klíčovými partnery v území. Na základě těchto jednání bylo konstatováno, že původní vize nadále odpovídá aktuální situaci, potřebám i dlouhodobému směřování rozvoje vzdělávání v území ORP Jihlava.

Vize představuje společnou představu o ideálním stavu vzdělávání v území a slouží jako zastřešující rámec pro formulaci strategických priorit, cílů a opatření v dalších částech dokumentu. Vyjadřuje hodnoty, na nichž je systém vzdělávání v území budován – spolupráci, otevřenost, rovné příležitosti a kvalitu vzdělávání dostupnou všem dětem a žákům.

Vize: SO ORP Jihlava disponuje kvalitní sítí škol a školských zařízení, která je kapacitně dostačující a zároveň umožňuje adekvátní počet žáků v každé třídě. Ředitelé a pedagogové pracují ve vzájemně podporujícím prostředí včetně dostatečně kapacitně posílených podpůrných pedagogických pozic. Výuka probíhá inovativní formou, která reflektuje individuální potřeby dětí a žáků. Ti se v tomto prostředí cítí příjemně a jsou motivováni se vzdělávat. Školy se propojují s dalšími školami/školskými zařízeními a touto formou sdílí své zkušenosti a příklady dobré praxe.

6.2 Popis zapojení aktérů

Tvorba Strategického rámce (SR) MAP do roku 2028 pro ORP Jihlava navazuje na tvorbu Strategického rámce MAP do roku 2025 pro ORP Jihlava. Na aktualizaci SR pro stávající období se podíleli všichni partneři a relevantní aktéři v území působící v oblasti předškolního, základního, neformálního a zájmového vzdělávání v rámci projektu MAP IV ORP Jihlava.

Byli osloveni potencionální zástupci partnerství v území ORP Jihlava a z osob, které projevily zájem nebo případně již byly členy Řídicího výboru (ŘV) v předchozím projektu, byl sestaven nový Řídicí výbor. Do Řídicího výboru byli nominováni zástupci realizátora projektu MAP, zástupce Kraje Vysočina (nositel projektu IDZ), zástupce MAS, zástupci zřizovatelů škol, zástupci vedení škol, zástupce učitelů, zástupce organizací neformálního a zájmového vzdělávání a rodičů. ŘV je platforma otevřená zástupcům relevantních institucí na základě schválení podle jednacího řádu.

Žadatel projektu oslovil všechny školy v MAP IV ORP Jihlava a tyto předložily nové či aktualizované projektové záměry. Byl doplněn seznam již existujících projektových záměrů (z předcházejícího Strategického rámce) pro investiční intervence, který je přílohou Strategického rámce. Základní školy, mateřské školy a instituce pro neformální vzdělávání stanovily své intervence v souladu s prioritami IROP a definovaly potřeby i v oblasti neinvestičních priorit, tyto podklady se staly základním podkladem pro aktualizovanou verzi SR.

6.3 Popis priorit a cílů – Dohoda o prioritách

6.3.1 Seznam priorit

Níže jsou uvedeny priority a cíle stanovené pro MAP IV ORP Jihlava. Priority a cíle zůstaly totožné z MAP III, došlo k doplnění popisu cílů, doplnění aktivit škol a školských zařízení a aktivit spolupráce. Doplnění byla schválena PS a ŘV.

Pracovní skupiny se shodly, že všechny priority mají stejnou významnost.

Priorita č. 1	Dostupné a kvalitní předškolní vzdělávání pro všechny děti
<i>Cíle:</i>	1.1 Investiční výdaje MŠ
	1.2 Děti v prostředí MŠ
	1.3 Pedagogové a podpůrné pedagogické pozice v MŠ
Priorita č. 2	Kvalitní vzdělávání v motivujícím prostředí pro žáky i pedagogy
<i>Cíle:</i>	2.1 Investiční výdaje ZŠ
	2.2 Žáci v prostředí ZŠ
	2.3 Pedagogové a podpůrné pedagogické pozice v ZŠ
Priorita č. 3	Rozvoj kompetencí a podmínek pro plynulý chod školy/školského zařízení
<i>Cíle:</i>	3.1 Vedení škol/školských zařízení
	3.2 Metodické sdílení informací
Priorita č. 4	Mimoškolní aktivity
<i>Cíle:</i>	4.1 Investiční výdaje ve školských zařízeních
	4.2 Rozvoj školy jako komunitního centra

Tabulka č 7: Přehled priorit a cílů pro MAP IV v ORP Jihlava, zdroj: vlastní zpracování

V následujícím přehledu jsou jednotlivé cíle nastaveny a popsány konkrétněji, včetně vazeb na sledovaná témata a jsou doplněny o kvantifikovatelné indikátory, které umožní sledování jejich naplnění. Jak již bylo uvedeno výše, nastavení priorit a cílů vzniklo mnohovrstevnou syntézou dat a udává trend dalšího vývoje škol a školských zařízení do roku 2028, čemuž odpovídá i rozložení Akčních plánů MAP IV na školní roky 2025/2026, 2026/2027 a 2027/2028.

Pracovní skupina pro rovné příležitosti označila aktivity zaměřené na nastavení rovných příležitostí a snížení selektivnosti uvnitř škol nebo v území slovem „příležitost“ (aktivity jsou součástí kapitoly 7).

6.3.2 Popis priorit a cílů

Priorita 1	Dostupné a kvalitní předškolní vzdělávání pro všechny děti
<i>Cíl 1.1</i>	<i>Investiční výdaje MŠ</i>
Popis cíle	Cílem je udržovat a posilovat stávající síť kvalitních MŠ a její případnou reakci na demografické výkyvy, která pokrývá potřeby všech dětí a rodičů a pomáhá sladění profesního a osobního života, s využitím cíleně mířených investic na základě potřebnosti v území.
Vazba na povinná, doporučená a volitelná témata	<ul style="list-style-type: none">• podpora pisatelsko - čtenářské pregramotnosti,• podpora logicko - matematické pregramotnosti,• rozvoj potenciálu každého žáka (podpora individualizace výuky a vyššího využívání didaktických postupů umožňujících vzdělávání heterogenních kolektivů),

	<ul style="list-style-type: none"> • podpora pedagogických, didaktických a manažerských kompetencí pracovníků ve vzdělávání, • rozvoj kompetencí dětí a žáků v polytechnickém vzdělávání, • podpora rozvoje kapacit a zařazení dětí od 2 let věku do dětských skupin nebo jeslí
Indikátory	<p>Počet umístěných/neumístěných dětí</p> <p>Počet podpořených MŠ, ve kterých došlo k investičním aktivitám vedoucím k rekonstrukci/výstavbě včetně zvýšení kvality materiálního vybavení</p>
<i>Cíl 1.2</i>	<i>Děti v prostředí MŠ</i>
Popis cíle	<p>Cíl je zaměřen na děti docházející do MŠ. Jako důležitým bodem se ukazuje logopedická prevence i péče v MŠ. Bude kladen důraz na přípravu ke pisatelsko - čtenářské a logicko - matematické pregramotnosti (pro předškolní děti). Důležitou oblastí je také usnadnění přechodu dětí z mateřské školy do základní školy a spolupráce s rodiči. Pomocí projektů a programů vytvořit prostředí pro začlenění všech dětí do vzdělávání. Bude pokračovat spolupráce s organizacemi, které své programy zaměřují na podporu dětí, které by mohly být v budoucnu ohroženy školním neúspěchem.</p>
Vazba na povinná, doporučená a volitelná témata	<ul style="list-style-type: none"> • podpora pisatelsko - čtenářské pregramotnosti, • podpora logicko - matematické pregramotnosti, • rozvoj potenciálu každého žáka (podpora individualizace výuky a vyššího využívání didaktických postupů umožňujících vzdělávání heterogenních kolektivů), • proměna obsahu a způsobu vzdělávání podle nového RVP, • snižování nerovností v přístupu ke vzdělávání, • spolupráce MŠ-ZŠ, • rozvoj podnikavosti, iniciativy a kreativity dětí a žáků, • začleňování dětí se zdravotním handicapem, • předcházení vzniku a rozvoje speciálních vzdělávacích potřeb u dětí • proškolení pedagogů MŠ v programu edukativní stimulační skupiny a realizace těchto skupin v MŠ.
Indikátory	<p>Existence funkční strategie k podpoře dětí ohrožených školním neúspěchem</p> <p>Počet realizovaných aktivit a projektů zaměřených na práci s dětmi</p> <p>Počet spolupracujících podpůrných organizací</p>
Aktivity škol a školských zařízení	<p>Aktivity realizované uvnitř jednotlivých škol a školských zařízení.</p> <ul style="list-style-type: none"> • Problematika přechodu MŠ – ZŠ

	<ul style="list-style-type: none"> • Čtenářská a matematická pregramotnost • Prevence sociálně patologických jevů – příležitost • Logopedické hry • Vzdělávací programy • Využití AI • Podpora polytechnického vzdělávání dětí v MŠ – příležitost • Rozvoj kompetencí a dovedností dětí při EVVO – příležitost
Aktivita spolupráce	<p>Důležitým faktorem pro zavádění jakýchkoliv změn a inovací je nejen zajištění potřebného zázemí, vybavení a personálu, ale také navození pozitivní atmosféry a nadšení aktérů realizujících tyto změny. Společné sdílení, přenos informací, zapojení pracovníků do procesů ovlivňujících jejich činnost a zapálení pro věc je podstatným článkem na cestě k lepšímu pochopení a poznání potřebného efektu širší spolupráce. A to nejen uvnitř jednotlivých škol, ale i mezi školami navzájem. Společné aktivity.</p> <ul style="list-style-type: none"> • Problematika přechodu MŠ – ZŠ • Čtenářská a matematická pregramotnost • Prevence sociálně patologických jevů – příležitost • Vzdělávací programy • Podpora polytechnického vzdělávání dětí v MŠ – příležitost • Rozvoj kompetencí a dovedností dětí při EVVO – příležitost
Cíl 1.3	<i>Pedagogové a podpůrné pedagogické pozice v MŠ</i>
Popis cíle	<p>Cílem je metodický a materiální rozvoj škol vedoucí k podpoře zapojení do výchovného procesu v MŠ asistentů, logopedů (nejen prevence, ale také logopedická péče o potřebné děti), školských poradenských zařízení a další specialistů. Cílem je zajištění osobnostně profesního rozvoje pedagogů prostřednictvím dalšího vzdělávání, vzájemného setkávání a sdílení zkušeností.</p>
Vazba na povinná, doporučená a volitelná témata	<ul style="list-style-type: none"> • podpora pedagogických, didaktických a manažerských kompetencí pracovníků ve vzdělávání, • podpora učitelů, ředitelů a dalších pracovníků ve vzdělávání, • podpora logopedického vzdělávání pedagogických pracovníků s cílem dosažení minimálně úrovně logopedický asistent
Indikátory	<p>Počet společných setkání k výměně zkušeností a dobré praxe Počet podpůrných pedagogických profesí v MŠ</p>
Aktivita škol a školských zařízení	<p>Aktivita realizované uvnitř jednotlivých škol a školských zařízení.</p> <ul style="list-style-type: none"> • Logopedická péče v MŠ • Vzdělávání pedagogů • Sdílení zkušeností pedagogů v MŠ – příležitost
Aktivita spolupráce	<p>Důležitým faktorem pro zavádění jakýchkoliv změn a inovací je nejen zajištění potřebného zázemí, vybavení a personálu, ale také navození</p>

	<p>pozitivní atmosféry a nadšení aktérů realizujících tyto změny. Společné sdílení, přenos informací, zapojení pracovníků do procesů ovlivňujících jejich činnost a zapálení pro věc je podstatným článkem na cestě k lepšímu pochopení a poznání potřebného efektu širší spolupráce. A to nejen uvnitř jednotlivých škol, ale i mezi školami navzájem. Společné aktivity.</p> <ul style="list-style-type: none"> • Logopedická péče v MŠ
Priorita 2	Kvalitní vzdělávání v motivujícím prostředí pro všechny žáky
<i>Cíl 2.1</i>	<i>Investiční výdaje ZŠ</i>
Popis cíle	<p>Cílem je stabilizovat kapacity základních škol v závislosti na demografickém vývoji v ORP Jihlava se zaměřením na optimální počet dětí ve třídě. Snahou je udržovat optimální síť ZŠ, která pokrývá potřeby všech žáků. Cílem je investičně zajistit takové výukové prostory, které umožní zavádět inovativní výukové metody, využívat moderní technologie a zvyšovat tak celkovou kvalitu vzdělávání.</p>
Vazba na povinná, doporučená a volitelná témata	<ul style="list-style-type: none"> • podpora čtenářské a pisatelské gramotnosti, • podpora logicko - matematické gramotnosti, • rozvoj potenciálu každého žáka (podpora individualizace výuky a vyššího využívání didaktických postupů umožňujících vzdělávání heterogenních kolektivů), • podpora pedagogických, didaktických a manažerských kompetencí pracovníků ve vzdělávání, • rozvoj kompetencí dětí a žáků v polytechnickém vzdělávání.
Indikátory	<p>Počet podpořených ZŠ, ve kterých došlo k investičním aktivitám vedoucím k rekonstrukci/výstavbě včetně zvýšení kvality materiálního vybavení Počet tříd, ve kterých došlo k optimalizaci počtu žáků</p>
<i>Cíl 2.2</i>	<i>Žáci v prostředí ZŠ</i>
Popis cíle	<p>Cílem je podporovat a zvyšovat motivaci žáků k výuce (osobnostní rozvoj žáků, bezpečné prostředí/klima školy) i mimoškolním aktivitám (např. školní parlamenty) vedoucím ke zlepšení školního prostředí. Cílem je podpora žáků ohrožených školním neúspěchem, žáků s odlišným mateřským jazykem, prevence sociálně patologických jevů a zároveň podpora nadaných žáků. Důležitou součástí je spolupráce s rodiči žáků ZŠ. Cílem je podpořit žáky 1. ročníků v jejich adaptaci na školní prostředí a spolupráci učitel a asistent pedagoga v prostředí rané adaptace na školu.</p>

<p>Vazba na povinná, doporučená a volitelná témata</p>	<ul style="list-style-type: none"> • podpora pisatelsko – čtenářské gramotnosti, • podpora logicko – matematické gramotnosti, • rozvoj potenciálu každého žáka (podpora individualizace výuky a vyššího využívání didaktických postupů umožňujících vzdělávání heterogenních kolektivů), • proměna obsahu a způsobu vzdělávání, rozvoj kompetencí, • snižování nerovností v přístupu ke vzdělávání, • spolupráce ZŠ/SŠ, • rozvoj podnikavosti, iniciativy a kreativity dětí a žáků, • kariérové poradenství v ZŠ, • začleňování žáků se SVP, • začleňování žáků se zdravotním handicapem.
<p>Indikátory</p>	<p>Počet žáků, kterým byla poskytnuta individuální/skupinová podpora Počet realizovaných preventivních/intervenčních programů</p>
<p>Aktivity škol a školských zařízení</p>	<p>Aktivity realizované uvnitř jednotlivých škol a školských zařízení.</p> <ul style="list-style-type: none"> • Prevence sociálně patologických jevů, téma duševního zdraví a psychosociální dovednosti a bezpečnost v kyberprostoru – příležitost • Budování kolektivu v prvních třech letech ZŠ, při proměně kolektivu a po přechodu na druhý stupeň – příležitost • Programy scénického čtení, vědomá stopa pohybu, storytelling – příležitost • Knihy do škol • Školní parlamenty • Rodilí mluvčí do škol, zvyšování úrovně výuky cizích jazyků • Kariérové poradenství • Enviromentální výchova, podpora řemesel – příležitost • Práce s nadanými žáky • Finanční gramotnost – příležitost • Využití virtuální reality při výuce • Digitální detox • Mezigenerační vzdělávání • Tematická výuka, projektové dny, rozšíření Hejného matematiky, zavádění nových didaktických metod do výuky – příležitost • Podpora polytechnického vzdělávání v ZŠ – příležitost
<p>Aktivity spolupráce</p>	<p>Důležitým faktorem pro zavádění jakýchkoliv změn a inovací je nejen zajištění potřebného zázemí, vybavení a personálu, ale také navození pozitivní atmosféry a nadšení aktérů realizujících tyto změny. Společné sdílení, přenos informací, zapojení pracovníků do procesů ovlivňujících jejich činnost a zapálení pro věc je podstatným článkem na cestě k lepšímu pochopení a poznání potřebného efektu širší spolupráce. A to nejen uvnitř jednotlivých škol, ale i mezi školami navzájem. Společné aktivity.</p> <ul style="list-style-type: none"> • Rodilí mluvčí do škol, zvyšování úrovně výuky cizích jazyků

	<ul style="list-style-type: none"> • Kariérové poradenství • Enviromentální výchova, podpora řemesel – příležitost • Vzdělávání AI • Finanční gramotnost – příležitost • Podpora polytechnického vzdělávání v ZŠ – příležitost
<i>Cíl 2.3</i>	<i>Pedagogové a podpůrné pedagogické pozice v ZŠ</i>
Popis cíle	Cílem je zvýšení kvality vzdělávacího procesu ve všech oblastech prostřednictvím zajištění osobnostně profesního rozvoje pedagogů a dalších podpůrných pedagogických profesí a jejich optimálních kapacit, dalším vzděláváním pedagogů a dalších podpůrných pedagogických profesí, vzájemným setkáváním a sdílením zkušeností na formální i neformální úrovni, zaváděním inovativních forem vzdělávání (např. tandemová výuka, projektové dny, zážitková pedagogika), prostřednictvím vzájemné spolupráce pedagogů škol a školských zařízení (supervize, sdílené materiály k výuce, společná setkání).
Vazba na povinná, doporučená a volitelná témata	<ul style="list-style-type: none"> • podpora pedagogických, didaktických a manažerských kompetencí pracovníků ve vzdělávání, • podpora učitelů, ředitelů a dalších pracovníků ve vzdělávání.
Indikátory	<p>Počet pedagogů, kteří získali nové dovednosti nebo znalosti formou seminářů, DVPP, stáží atd.</p> <p>Počet sdílených výukových materiálů, zapojení do stávajících platform na sdílení materiálů</p> <p>Počet forem inovativní výuky</p>
Aktivity škol a školských zařízení	<p>Aktivity realizované uvnitř jednotlivých škol a školských zařízení.</p> <ul style="list-style-type: none"> • Prohlubování dovedností pedagogů a podpůrných pedagogických pozic (se zaměřením na speciální vývojové vady, komunikaci s rodiči, řešení individuálních potřeb žáků – příležitost • Posílení pozic metodiků prevence/ výchovných poradců/ speciálních pedagogů/ školních psychologů/asistentů pedagogů/ sociální pedagogů – příležitost • Sdílení zkušeností, stáže, výjezdní zasedání příbuzných předmětů, společný portál s vytvořenými programy, banka pracovních listů – příležitost • Podpora rozvoje supervizí ve školách – příležitost • Tematická výuka, projektové dny, rozšíření Hejného matematiky, zavádění nových didaktických metod do výuky – příležitost • Vzdělávání pedagogů
Aktivity spolupráce	Důležitým faktorem pro zavádění jakýchkoliv změn a inovací je nejen zajištění potřebného zázemí, vybavení a personálu, ale také navození pozitivní atmosféry a nadšení aktérů realizujících tyto změny. Společné sdílení, přenos informací, zapojení pracovníků do procesů ovlivňujících

	jejich činnost a zapálení pro věc je podstatným článkem na cestě k lepšímu pochopení a poznání potřebného efektu širší spolupráce. A to nejen uvnitř jednotlivých škol, ale i mezi školami navzájem. Společné aktivity.
Priorita 3	Rozvoj kompetencí a podmínek pro plynulý chod školy/školského zařízení
<i>Cíl 3.1</i>	<i>Vedení škol/školských zařízení</i>
Popis cíle	Cílem je podpora vedení škol a školských zařízení při nastavování/udržení řádného chodu školy/školského zařízení se zaměřením na vedení kolektivu, dalšího vzdělávání, spolupráci se zřizovatelem, klima a wellbeing v rámci pedagogického sboru. Zároveň nastavit fungující proces sdílení potřebných informací při zajištění chodu školy/školského zařízení (ředitelé navzájem, ředitel x zřizovatel, neúplné školy navzájem i ve vztahu k úplným). Zaměřit se na zabezpečení právní podpory ředitelům.
Vazba na povinná, doporučená a volitelná témata	<ul style="list-style-type: none"> • podpora pedagogických, didaktických a manažerských kompetencí pracovníků ve vzdělávání, • podpora učitelů, ředitelů a dalších pracovníků ve vzdělávání, • podpora/vzdělávání zřizovatelů v oblasti kompetencí ředitelů škol a vzájemné spolupráce.
Indikátory	Počet setkání pro vedoucí pracovníky škol/školských zařízení
Aktivity škol a školských zařízení	<p>Aktivity realizované uvnitř jednotlivých škol a školských zařízení.</p> <ul style="list-style-type: none"> • Psychologická péče o pedagogy a ředitele, wellbeing – příležitost • Sdílení – platforma pro ředitele, příklady dobré praxe fungování škol – příležitost • Respektující komunikace, pedagogický leader, ředitel naživo – příležitost • Supervize (manažerská) • Vzdělávání pracovníků ŠJ
Aktivity spolupráce	<p>Podpora vzájemné spolupráce a setkávání pedagogických pracovníků a sdílení zkušeností, včetně možností pro vzájemné návštěvy při přímé práci s dětmi. Pro sdílení a přenos dobré praxe a zkušeností je potřeba vytvořit vhodné podmínky. Důležitou oblastí je také posílení spolupráce s rodiči.</p> <ul style="list-style-type: none"> • Psychologická péče o pedagogy a ředitele, wellbeing – příležitost • Supervize (manažerská) • Vzdělávání pracovníků ŠJ
<i>Cíl 3.2</i>	<i>Metodické sdílení informací</i>
Popis cíle	Cílem je nastavení fungujícího procesu sdílení informací (metodické porady zaměřené na novinky či prohlubování stávajících pravidel) v rámci administrativního vedení vzdělávacího subjektu bez ohledu na zřizovatele

	školy/školského zařízení. Snahou je zavedení sdílených pozic (nepedagogičtí pracovníci) a větší propojenost regionu.
Vazba na povinná, doporučená a volitelná témata	<ul style="list-style-type: none"> • podpora pisatelsko – čtenářské gramotnosti, • podpora logicko – matematické gramotnosti, • rozvoj potenciálu každého žáka (podpora individualizace výuky a vyššího využívání didaktických postupů umožňujících vzdělávání heterogenních kolektivů), • podpora pedagogických, didaktických a manažerských kompetencí pracovníků ve vzdělávání, • proměna obsahu a způsobu vzdělávání, • podpora učitelů, ředitelů a dalších pracovníků ve vzdělávání, • digitální kompetence k celoživotnímu učení, • snižování nerovností v přístupu ke vzdělávání, • spolupráce MŠ-ZŠ/ZŠ-SŠ.
Indikátory	Počet metodických porad
Aktivity škol a školských zařízení	<p>Aktivity realizované uvnitř jednotlivých škol a školských zařízení.</p> <ul style="list-style-type: none"> • Podpora škol v plánování • Pravidelná metodická setkávání s ORP/krajem informovanost napříč ORP Jihlava – příležitost
Aktivity spolupráce	<p>Podpora vzájemné spolupráce a setkávání pedagogických pracovníků a sdílení zkušeností, včetně možností pro vzájemné návštěvy při přímé práci s dětmi. Pro sdílení a přenos dobré praxe a zkušeností je potřeba vytvořit vhodné podmínky. Důležitou oblastí je také posílení spolupráce s rodiči.</p> <ul style="list-style-type: none"> • Pravidelná metodická setkávání s ORP/krajem informovanost napříč ORP Jihlava – příležitost
Priorita 4	Mimoškolní aktivity
<i>Cíl 4.1</i>	<i>Investiční výdaje ve školských zařízeních</i>
Popis cíle	Cílem je podpořit aktivní trávení volného času dětí a žáků pomocí cíleně mířených investic do vhodných prostor a vybavení.
Vazba na povinná, doporučená a volitelná témata	<ul style="list-style-type: none"> • podpora pisatelsko – čtenářské gramotnosti, • podpora logicko – matematické gramotnosti, • rozvoj potenciálu každého žáka (podpora individualizace výuky a vyššího využívání didaktických postupů umožňujících vzdělávání heterogenních kolektivů), • podpora pedagogických, didaktických a manažerských kompetencí pracovníků ve vzdělávání, • rozvoj kompetencí dětí a žáků v polytechnickém vzdělávání.

Indikátory	Počet ZUŠ, SVČ a navazujících organizací (např. knihoven, ZOO atd.), ve kterých došlo k investičním aktivitám vedoucím k rekonstrukci/výstavbě včetně zvýšení kvality materiálního vybavení
<i>Cíl 4.2</i>	<i>Rozvoj školy jako komunitního centra</i>
Popis cíle	Cílem je nabídnout mimoškolní aktivity na rozvoj základních dovedností, podpořit v dosažení úspěchu každé dítě a žáka, včetně aktivit podporujících školu jako centrum komunitního života. Podpora volnočasových aktivit mimoškolního života.
Vazba na povinná, doporučená a volitelná témata	<ul style="list-style-type: none"> • podpora pisatelsko – čtenářské gramotnosti, • podpora logicko – matematické gramotnosti • téma rozvoje potenciálu každého žáka (podpora individualizace výuky a vyššího využívání didaktických postupů umožňujících vzdělávání heterogenních kolektivů), • proměna obsahu a způsobu vzdělávání, • digitální kompetence k celoživotnímu učení, • snižování nerovností v přístupu ve vzdělávání, • rozvoj podnikavosti, iniciativy a kreativity dětí a žáků, • rozvoj kompetencí dětí a žáků v polytechnickém vzdělávání.
Indikátory	Počet kroužků ve školách a školských zařízeních pro rozvoj gramotností Počet mimoškolních aktivit k danému tématu ve školách a dalších participujících zařízeních
Aktivity škol a školských zařízení	Aktivity realizované uvnitř jednotlivých škol a školských zařízení. <ul style="list-style-type: none"> • Podpora škol jako komunitního centra • Příběhy našich sousedů • Pracovní dílny pro rodiče • Mimoškolní aktivity (kroužky) • Podpora ZUŠ • Podpora aktivit DDM
Aktivity spolupráce	Spolupráce mezi školami a ostatními aktéry v území; aktivity spolupráce budou vhodným podkladem pro konkretizaci návazných projektů, které mohou být financovány z různých zdrojů. <ul style="list-style-type: none"> • Podpora škol jako komunitního centra • Příběhy našich sousedů • Pracovní dílny pro rodiče • Mimoškolní aktivity (kroužky) • Podpora ZUŠ • Podpora aktivit DDM

6.4 Cíle MAP v souvislosti s povinnými a doporučenými opatřeními

Hodnocení na základě 3 úrovní vazby (x – slabá, xx – střední, xxx – silná)

PRIORITA	Priorita 1			Priorita 2			Priorita 3		Priorita 4	
CÍL	1.1	1.2	1.3	2.1	2.2	2.3	3.1	3.2	4.1	4.2
TÉMA										
Podpora pisatelsko – čtenářské gramotnosti	x	xxx	xx	x	xxx	xx		xx	x	x
Podpora logicko – matematické gramotnosti	x	xxx	xx	x	xxx	xx		xx	x	x
Rozvoj potenciálu každého žáka	x	xxx	xx	x	xxx	xx		x	xx	xxx
Podpora pedagogických, didaktických a manažerských kompetencí pracovníků ve vzdělávání	x		xxx	x		xxx	xxx	xxx	x	
Proměna obsahu a způsobu vzdělávání		x			xxx			xx		x
Podpora učitelů, ředitelů a dalších pracovníků ve vzdělávání			xxx			xxx	xxx	xxx		
Digitální kompetence k celoživotnímu učení										xxx
Snižování nerovností v přístupu ve vzdělávání		xx			xx			xx		xx
Spolupráce MŠ-ZŠ/ZŠ-SŠ		xx	xx		xx	xx		xxx		
Rozvoj podnikavosti a iniciativy dětí a žáků		xx			xxx					xxx
Rozvoj kompetencí dětí a žáků v polytechnickém vzdělávání	x	x	x	x	xx	xx			x	xx
Kariérové poradenství v základních školách					xxx					

6.5 Prioritizace témat při posouzení souladu pro intervence z IROP

Jedná se o seznam projektových záměrů mateřských a základních škol, základních uměleckých škol a organizací neformálního vzdělávání působících v oblasti vzdělávání v ORP Jihlava pro investiční intervence IROP a pro integrované nástroje ITI Jihlavsko a CLLD všech MAS působících v ORP, zpracovaný pro ORP Jihlava.

6.6 Investiční priority

Seznam investičních priorit je samostatnou přílohou Strategického rámce. Plní funkci seznamu investičních iniciativ škol a školských zařízení podle závazných postupů zpracování MAP a respektuje doporučené metodiky zpracování MAP a strategického rámce. Praktický sběr informací v projektu MAP IV ORP Jihlava probíhal ve spolupráci SMJ a MAS, kdy byly osloveny všechny školy a školská zařízení v MAP IV ORP Jihlava k předložení/aktualizaci svých investičních priorit/projektových záměrů.

Seznam existujících záměrů se následně dále upravuje či rozšiřuje a je schvalován Řídícím výborem MAP s obvyklou četností dvakrát ročně. Školy a školská zařízení vedou v patrnosti, že je třeba uvádět všechny své investiční záměry, což následně umožní financování těchto projektů z evropských či státních dotačních programů, které ve svých hodnotících kritériích vyžadují soulad projektu se schválením SR MAP IV ORP Jihlava do roku 2028.

Zahrnutí nového či upraveného investičního záměru do SR musí být doloženo souhlasem zřizovatele školy či školského zařízení, kdy tento krok napomáhá k rozvoji plánování a komunikace mezi školou a zřizovatelem, protože každý projektový záměr musí být popsán co do obsahu projektu a vazby na oblast vzdělávání, předpokládané finanční náročnosti a termínu realizace a stavu připravenosti projektu.

Všechny investiční záměry zahrnuté v rámci projektu MAP IV ORP Jihlava podporují plnění odpovídajícího strategického cíle stanoveného v rámci jednotlivých priorit MAP.

Priorita č. 1	Dostupné a kvalitní předškolní vzdělávání pro všechny děti
<i>Cíle:</i>	<i>1.1 Investiční výdaje MŠ</i>
Priorita č. 2	Kvalitní vzdělávání v motivujícím prostředí pro žáky i pedagogy
<i>Cíle:</i>	<i>2.1 Investiční výdaje ZŠ</i>
Priorita č. 4	Mimoškolní aktivity
<i>Cíle:</i>	<i>4.1 Investiční výdaje ve školských zařízeních</i>

Každý investiční záměr tak přímo podporuje naplňování alespoň jednoho cíle definovaného pro konkrétní prioritu, čímž zajišťuje návaznost plánovaných investic na stanovenou strategii rozvoje vzdělávání v území.

Vzhledem k různorodosti subjektů v řešeném území nemohla pracovní skupina pro financování jednoznačně stanovit priority daného území. Proto delegovala prioritizaci investičních záměrů na jednotlivé subjekty (školy a školská zařízení).

Školy a školská zařízení ve svých uvedených investičních prioritách označily projektové záměry, které považují za prioritní, tabulka „Prioritizace investičních priorit MAP“ je přílohou Strategického rámce MAP.

7 Implementační část

7.1 Opatření a aktivity

Navržené aktivity do akčních plánů byly projednány pracovními skupinami a následně byly schváleny Řídícím výborem. Pracovní skupina pro rovné příležitosti označila aktivity zaměřené na nastavení rovných příležitostí a snížení selektivnosti uvnitř škol nebo v území slovem „příležitost“. Součástí jsou i neinvestiční aktivity – aktivity škol a aktivity spolupráce. Aktivity budou následně rozpracovány do jednotlivých akčních plánů.

Opatření jsou dlouhodobé aktivity, které vedou k naplnění dlouhodobých cílů.

Priorita 1	Dostupné a kvalitní předškolní vzdělávání pro všechny děti
Cíl 1.1 Investiční výdaje MŠ	Cílem je udržovat stávající síť kvalitních MŠ a její případnou reakci na demografické výkyvy, která pokrývá potřeby všech dětí a rodičů a pomáhá sladění profesního a osobního života, s využitím cíleně mířených investic na základě potřeby v území.
Opatření/aktivita 1.1.1.	Nová výstavba nebo přístavba budov
Opatření/aktivita 1.1.2.	Stavební úpravy a rekonstrukce venkovního prostředí – např. hřiště, zahrada, vybudování zázemí pro EVVO výuku
Opatření/aktivita 1.1.3.	Stavební úpravy a rekonstrukce vnitřních prostor (třídy, knihovna, herna, tělocvična, polytechnické zázemí, školní jídelna atd.) a technického zázemí budov
Opatření/aktivita 1.1.4.	Rekonstrukce a udržovací práce a modernizace pláště budov, zateplení budov, střešních krytin atd.
Opatření/aktivita 1.1.5.	Bezbariérové stavební úpravy a rekonstrukce
Opatření/aktivita 1.1.6.	Zvýšení bezpečnosti školy (kamerový systém, zajištění vstupu)
Opatření/aktivita 1.1.7.	Navýšení kapacit MŠ – snížení počtu dětí ve třídách
Zdůvodnění výběru na základě provedené analýzy řešeného území	Na základě naplněnosti kapacit MŠ v území bylo konstatováno, že ve většině území je kapacita MŠ z dlouhodobého pohledu nevyhovující. Je žádoucí udržet stávající vysokou kvalitu i v případě nepředvídatelných situací (např. zkušenost s válkou na Ukrajině).
Popis cíle opatření (čeho chceme v rámci opatření v území dosáhnout)	Cílem je zajištění kvalitní a kapacitně vyhovující sítě MŠ v území
Popis plánovaných aktivit (včetně případných projektových záměrů vedoucích k naplnění cíle)	
Aktivity jednotlivých škol a ostatních aktérů	-
Aktivity spolupráce	-

Infrastruktura	Viz tabulková část Strategického rámce
Priorita 1	Dostupné a kvalitní předškolní vzdělávání pro všechny děti
Cíl 1.2 Děti v prostředí MŠ	Cíl je zaměřen na děti docházející do MŠ. Jako důležitým bodem se ukazuje logopedická prevence i péče v MŠ. Bude kladen důraz na přípravu ke čtenářské a matematické pregramotnosti (pro předškolní děti). Důležitou oblastí je také usnadnění přechodu dětí z mateřské školy do základní školy a spolupráce s rodiči. Pomocí projektů a programů vytvořit prostředí pro začlenění všech dětí do vzdělávání. Bude pokračovat spolupráce s organizacemi, které své programy zaměřují na podporu dětí ohrožených školním neúspěchem.
Opatření/aktivita 1.2.1.	Problematika přechodu MŠ – ZŠ
Opatření/aktivita 1.2.2.	Čtenářská a matematická pregramotnost
Opatření/aktivita 1.2.3.	Prevence sociálně patologických jevů – příležitost
Opatření/aktivita 1.2.4.	Logopedické hry
Opatření/aktivita 1.2.5.	Vzdělávací programy
Opatření/aktivita 1.2.6.	Využití AI
Opatření/aktivita 1.2.7.	Podpora polytechnického vzdělávání dětí v MŠ - příležitost
Opatření/aktivita 1.2.8.	Rozvoj kompetencí a dovedností dětí při EVVO – příležitost
Zdůvodnění výběru na základě provedené analýzy řešeného území	Jedná se o velmi důležité období ve vývoji dítěte, které je nutné uchopit komplexně a tímto dítě připravit na další stupeň vzdělávání. Samotný přechod MŠ/ZŠ je dlouhodobějším časovým obdobím, ve kterém je nutné dítě připravit na změny, které nastanou při nástupu do ZŠ (nutnost soustředit se delší dobu, samostatná práce nad zadaným úkolem, v pozdějších letech jasně nastavený časový harmonogram atd.). Poruchy řeči se dají napravovat i v pozdějším věku, ale tento proces je zdlouhavější a komplikovanější. U školních dětí má jakákoliv odlišnost (tedy i sebemenší porucha řeči) tendenci vyvolávat posměšky, což pro děti ve školním věku může představovat značnou zátěž. V současné době se bohužel objevuje stále více dětí, které mají poruchy řeči. Toto je určitý důsledek současného způsobu života, proto je nutné odstranění špatných návyků co nejdříve (děti vnímají svět spíše očima, než ušima; rodiče méně čtou dětem; současné jsou děti označovány jako „digitální děti“).
Popis cíle opatření (čeho chceme v rámci opatření v území dosáhnout)	Cílem opatření je připravit děti na hladký přechod z prostředí MŠ do dalšího stupně vzdělávání. Děti by měly být připraveny na budoucí požadavky prostředí ZŠ v oblasti čtenářské i matematické gramotnosti. Nedílnou součástí připravenosti na vstup do prostředí ZŠ je i připravenost dítěte po stránce správného používání mateřského jazyka (odstranění vad řeči). Spolupráce s rodiči je nedílnou součástí a nezbytným předpokladem pro bezproblémovou přípravu dítěte na přechod do ZŠ.
Popis plánovaných aktivit (včetně případných projektových záměrů vedoucích k naplnění cíle)	
Aktivity jednotlivých škol a ostatních aktérů	Viz akční plány na školní roky 2025/2026, 2026/2027, 2027/2028
Aktivity spolupráce	Spolupráce MŠ a ZŠ (vzájemné hostování, návštěvy, společné adaptační kurzy (děti na kurzu doprovází pedagog z MŠ a zároveň jejich budoucí učitel ze ZŠ), kroužky pro předškoláky v ZŠ, např. společné pohybové hry předškoláků a žáků prvního ročníku atd.) Vzdělávání dětí zaměřené na čtenářskou a matematickou pregramotnost, logopedie.
Infrastruktura	Viz relevantní projekty zahrnuté v tabulkové části Strategického rámce

Priorita 1	Dostupné a kvalitní předškolní vzdělávání pro všechny děti
Cíl 1.3 Pedagogové a podpůrné pedagogické pozice v MŠ	Cílem je metodický a materiální rozvoj škol vedoucí k podpoře zapojení do výchovného procesu v MŠ asistenty, logopedy (nejen prevence, ale také logopedická péče o potřebné děti), ŠPZ a další specialisty. Cílem je zajištění osobnostně profesního rozvoje pedagogů prostřednictvím dalšího vzdělávání, vzájemného setkávání a sdílení zkušeností.
Opatření/aktivita 1.3.1.	Logopedická péče v MŠ

Opatření/aktivita 1.3.2.	Vzdělávání pedagogů
Opatření/aktivita 1.3.3.	Sdílení zkušeností pedagogů v MŠ - příležitost
Zdůvodnění výběru na základě provedené analýzy řešeného území	Z analýzy vyplývá, že předškolní děti stále častěji trpí poruchou řečových dovedností, a to nejen logopedických, ale také vyjadřovacích. Včasná náprava je přitom zásadní. Chtěli bychom tedy zajistit potřebnou pomoc takto znevýhodněným předškolákům a podporou pokračovat i na vyšších stupních vzdělávání. Dalším důležitým aspektem je sociální či etnické znevýhodnění dětí. Důležité je tedy pracovat s dětmi i na rozvoji sociálního citění a prohlubovat vzájemnou toleranci a pomoc. U znevýhodněných dětí je třeba pracovat na posílení sebedůvěry a sebeúcty a různými způsoby napomáhat k začlenění do kolektivu. Důležitá je tedy příprava pedagogů a vychovatelů, sdílení zkušeností i odborné semináře či konzultace s odborníky, které povedou ke zkvalitnění a efektivizaci práce se znevýhodněnými žáky.
Popis cíle opatření (čeho chceme v rámci opatření v území dosáhnout)	Kvalitně vzdělaný pedagog, asistent či další specialista je důležitou podmínkou pro přípravu dětí na vstup do ZŠ. Významným způsobem může ovlivnit jejich pohled na školu a očekávání, která s přechodem jsou spojena. Proto je nutné dbát na profesní odbornost všech, kteří jsou zapojeni do procesu práce s dětmi v MŠ.
Popis plánovaných aktivit (včetně případných projektových záměrů vedoucích k naplnění cíle)	
Aktivity jednotlivých škol a ostatních aktérů	Viz akční plány na školní roky 2025/2026, 2026/2027, 2027/2028
Aktivity spolupráce	Společná setkávání pracovníků v MŠ a sdílení zkušeností Workshopy Semináře, přednášky, kurzy
Infrastruktura	Viz relevantní projekty zahrnuté v tabulkové části Strategického rámce

Priorita 2	Kvalitní vzdělávání v motivujícím prostředí pro žáky i pedagogy
Cíl 2.1 Investiční výdaje ZŠ	Cílem je stabilizovat kapacity základních škol v závislosti na demografickém vývoji v ORP Jihlava se zaměřením na optimální počet dětí ve třídě. Snahou je udržovat optimální síť ZŠ, která pokrývá potřeby všech žáků. Cílem je investičně zajistit takové výukové prostory, které umožní zavádět inovativní výukové metody, využívat moderní technologie a zvyšovat tak celkovou kvalitu vzdělávání.
Opatření/aktivita 2.1.1.	Nová výstavba nebo přístavba budov
Opatření/aktivita 2.1.2.	Bezbariérové stavební úpravy a rekonstrukce
Opatření/aktivita 2.1.3.	Ostatní rekonstrukce a udržovací práce a modernizace pláště budov, zateplení budov, střešní krytiny
Opatření/aktivita 2.1.4.	Stavební a ostatní úpravy a rekonstrukce kmenových tříd a odborných učeben
Opatření/aktivita 2.1.5.	Stavební úpravy a rekonstrukce dílen/ cvičné kuchyňky
Opatření/aktivita 2.1.6.	Stavební úpravy a rekonstrukce školní družiny a školního klubu
Opatření/aktivita 2.1.7.	Stavební úpravy a vybavení na podporu podnětného venkovního prostředí školy – hřiště, zahrada, prostory pro EVVO výuku
Opatření/aktivita 2.1.8.	Posílení konektivity, access pointy, firewall, AP body, switche
Opatření/aktivita 2.1.9.	Zvýšení bezpečnosti školy (kamerový systém, zajištění vstupu)
Opatření/aktivita 2.1.10.	Navýšení kapacity škol – snížení počtu dětí ve třídách
Zdůvodnění výběru na základě provedené analýzy řešeného území	V území je dle rejstříkové kapacity dostatek volných míst. Toto je však způsobeno tím, že bývalé kmenové učebny byly přestaveny v souladu s trendy ve výuce na odborné učebny, aniž by došlo ke snížení rejstříkové kapacity. Současná situace s přílivem ukrajinských žáků a s nástupem silných ročníků také významně ovlivnila kapacity škol, hlavně ve větších městech.
Popis cíle opatření (čeho chceme v rámci opatření v území dosáhnout)	Zajištění vhodných prostor pro kvalitní výuku nejen z pohledu místa, ale také odpovídajícího vybavení pro výuku.
Popis plánovaných aktivit (včetně případných projektových záměrů vedoucích k naplnění cíle)	

Aktivity jednotlivých škol a ostatních aktérů	-
Aktivity spolupráce	-
Infrastruktura	Viz tabulková část Strategického rámce

Priorita 2	Kvalitní vzdělávání v motivujícím prostředí pro žáky i pedagogy
Cíl 2.2 Žáci v prostředí ZŠ	Cílem je podporovat a zvyšovat motivaci žáků k výuce (osobnostní rozvoj žáků, bezpečné prostředí/klima školy) i mimoškolním aktivitám (např. školní parlamenty) vedoucím ke zlepšení školního prostředí. Cílem je podpora žáků ohrožených školním neúspěchem, žáků s odlišným mateřským jazykem, prevence sociálně patologických jevů a zároveň podpora nadaných žáků. Důležitou součástí je spolupráce s rodiči žáků ZŠ. Cílem je podpořit žáky 1. ročníků v jejich adaptaci na školní prostředí a spolupráci učitel a asistent pedagoga v prostředí rané adaptace na školu.
Opatření/aktivita 2.2.1.	Prevence sociálně patologických jevů, téma duševního zdraví a psychosociální dovednosti a bezpečnost v kyberprostoru – příležitost
Opatření/aktivita 2.2.2.	Budování kolektivu v prvních třech letech ZŠ, při proměně kolektivu a po přechodu na druhý stupeň – příležitost
Opatření/aktivita 2.2.3.	Programy scénického čtení, vědomá stopa pohybu, storytelling - příležitost
Opatření/aktivita 2.2.4.	Knihy do škol
Opatření/aktivita 2.2.5.	Školní parlamenty
Opatření/aktivita 2.2.6.	Rodilí mluvčí do škol, zvyšování úrovně výuky cizích jazyků
Opatření/aktivita 2.2.7.	Kariérové poradenství
Opatření/aktivita 2.2.8.	Enviromentální výchova, podpora řemesel – příležitost
Opatření/aktivita 2.2.9.	Práce s nadanými žáky
Opatření/aktivita 2.2.10.	Vzdělávání AI
Opatření/aktivita 2.2.11.	Digitální detox
Opatření/aktivita 2.2.12.	Mezigenerační vzdělávání
Opatření/aktivita 2.2.13.	Tematická výuka, projektové dny, rozšíření Hejného matematiky, zavádění nových didaktických metod do výuky - příležitost
Opatření/aktivita 2.2.14.	Podpora polytechnického vzdělávání v ZŠ - příležitost
Opatření/aktivita 2.2.15.	Finanční gramotnost – příležitost
Opatření/aktivita 2.2.16.	Využití virtuální reality při výuce
Zdůvodnění výběru na základě provedené analýzy řešeného území	Ze statistik je patrné, že velké školy v území se mnohem častěji potýkají s řešením kázeňských přestupků, šikanou či trestnou činností a je velmi obtížné tyto skutky a prohřešky řešit, což nepříspěvá k dobrému klimatu ve škole a škola tak pro mnohé žáky není dostatečně bezpečným prostředím. Malé školy se naopak potýkají s nedostatkem financí na vhodné učební pomůcky, které by pomohly k atraktivizaci vzdělávání a větší podpoře nadaných či znevýhodněných žáků. Je důležité, aby se žáci také více zapojovali do mimo vzdělávacího dění ve škole a podíleli se na jejím chodu (např. společné nastavení pravidel chování ve škole, školní parlament atd.) Velmi důležitá je vzájemná spolupráce pedagogů a rodičů.
Popis cíle opatření (čeho chceme v rámci opatření v území dosáhnout)	Cílem je vést žáky k aktivní účasti na veřejném životě a zároveň zajistit rovný přístup všem žákům ke stejnému vzdělávání zapojením do běžných i mimoškolních aktivit. Důležitou součástí je spolupráce s rodiči hlavně dětí znevýhodněných či znevýhodněním ohrožených tím, že rodič bude dobře obeznámen s prostředím školy, postupy a navazujícími aktivitami. Je důležité správně diagnostikovat nadané děti a zaměřit se na podporu jejich výjimečnosti.
Popis plánovaných aktivit (včetně případných projektových záměrů vedoucích k naplnění cíle)	
Aktivity jednotlivých škol a ostatních aktérů	Viz akční plány na školní roky 2025/2026, 2026/2027, 2027/2028
Aktivity spolupráce	Výměna zkušeností Workshopy, semináře, přednášky

	Zážitkové kurzy, aktivity
Infrastruktura	Viz relevantní projekty zahrnuté v tabulkové části Strategického rámce

Priorita 2	Kvalitní vzdělávání v motivujícím prostředí pro žáky i pedagogy
Cíl 2.3 Pedagogové a podpůrné pedagogické pozice v ZŠ	Cílem je zvýšení kvality vzdělávacího procesu ve všech oblastech prostřednictvím zajištění osobnostně profesního rozvoje pedagogů a dalších podpůrných pedagogických profesí a jejich optimálních kapacit, dalším vzděláváním pedagogů a dalších podpůrných pedagogických profesí, vzájemným setkáváním a sdílením zkušeností na formální i neformální úrovni, inovativní formy vzdělávání (tandemová výuka, projektové dny, zážitková pedagogika), vzájemná spolupráce pedagogů škol a školských zařízení (supervize, sdílené materiály k výuce, společná setkání).
Opatření/aktivita 2.3.1.	Prohlubování dovedností pedagogů a podpůrných pedagogických pozic (se zaměřením na speciální vývojové vady, komunikaci s rodiči, řešení individuálních potřeb žáků - příležitost
Opatření/aktivita 2.3.2.	Posílení pozic metodiků prevence/ výchovných poradců/ speciálních pedagogů/ školních psychologů/asistentů pedagogů/ sociální pedagogů - příležitost
Opatření/aktivita 2.3.3.	Sdílení zkušeností, stáže, výjezdní zasedání příbuzných předmětů, společný portál s vytvořenými programy, banka pracovních listů - příležitost
Opatření/aktivita 2.3.4.	Podpora rozvoje supervizí ve školách – příležitost
Opatření/aktivita 2.3.5.	Tematická výuka, projektové dny, rozšíření Hejného matematiky, zavádění nových didaktických metod do výuky – příležitost
Opatření/aktivita 2.3.6.	Vzdělávání pedagogů
Zdůvodnění výběru na základě provedené analýzy řešeného území	Z dostupných informací MŠMT je cílem zlepšit kvalitu edukačního procesu ve všech jeho aspektech. Se změnami ve společnosti se mění i cíle vzdělávání a v návaznosti také RVP a ŠVP škol. Na tyto změny je nutné připravit nejen žáky, ale v první řadě pedagogy. Učitelé by se tak měli pravidelně seznamovat nejen s novinkami v RVP, ale také s moderními metodami výuky, které vedou efektivnímu osvojení všech požadovaných vzdělávacích kompetencí žáků.
Popis cíle opatření (čeho chceme v rámci opatření v území dosáhnout)	Systematickým vzděláváním pedagogů i dalších pedagogických profesí udržet vysokou kvalitu poskytovaného vzdělávání s důrazem na začlenění nových didaktických metod do výuky.
Popis plánovaných aktivit (včetně případných projektových záměrů vedoucích k naplnění cíle)	
Aktivity jednotlivých škol a ostatních aktérů	Viz akční plány na školní roky 2025/2026, 2026/2027, 2027/2028
Aktivity spolupráce	Výměna zkušeností, sdílení dobré praxe, exkurze Workshopy, semináře, přednášky
Infrastruktura	Viz relevantní projekty zahrnuté v tabulkové části Strategického rámce

Priorita 3	Rozvoj kompetencí a podmínek pro plynulý chod školy/školského zařízení
Cíl 3.1 Vedení škol/školských zařízení	Cílem je podpora vedení škol a školských zařízení při nastavování/udržení řádného chodu školy/školského zařízení se zaměřením na vedení kolektivu, dalšího vzdělávání, spolupráci se zřizovatelem, klima a wellbeing v rámci pedagogického sboru. Zároveň nastavit fungující proces sdílení potřebných informací při zajištění chodu školy/školského zařízení (ředitelé navzájem, ředitel x zřizovatel, neúplné školy navzájem i ve vztahu k úplným). Zaměřit se na zabezpečení právní podpory ředitelům.
Opatření/aktivita 3.1.1.	Psychologická péče o pedagogy a ředitele, wellbeing - příležitost
Opatření/aktivita 3.1.2.	Sdílení – platforma pro ředitele, příklady dobré praxe fungování škol – příležitost
Opatření/aktivita 3.1.3.	Respektující komunikace, pedagogický leader, ředitel naživo - příležitost
Opatření/aktivita 3.1.4.	Supervize (manažerská)
Opatření/aktivita 3.1.5.	Vzdělávání pracovníků ŠJ

Zdůvodnění výběru na základě provedené analýzy řešeného území	Ředitelé škol jsou zahlceni přemírou administrativy a jsou tak připraveni o čas, věnovat se chodu školy a jejímu řízení. Časté změny v legislativě i ve vzdělávacích plánech, se kterými jsou často nedostatečně seznámeni, odvádí ředitele od jeho školních povinností a vedou k jeho přetížení, či dokonce vyhoření.
Popis cíle opatření (čeho chceme v rámci opatření v území dosáhnout)	Pomocí vhodných nástrojů poskytnout ředitelům odpovídající podporu ve vedení týmu pedagogů a nepedagogických pracovníků, což povede ke zlepšení klimatu ve škole. Významným nástrojem je také komunikace mezi vedením školy a zřizovatelem s cílem rovnovážného a udržitelného zkvalitňování poskytovaného vzdělávání.
Popis plánovaných aktivit (včetně případných projektových záměrů vedoucích k naplnění cíle)	
Aktivity jednotlivých škol a ostatních aktérů	Viz akční plány na školní roky 2025/2026, 2026/2027, 2027/2028
Aktivity spolupráce	Sdílení informací, společná setkávání, exkurze Školení, workshopy, semináře
Infrastruktura	-

Priorita 3	Rozvoj kompetencí a podmínek pro plynulý chod školy/školského zařízení
Cíl 3.2 Metodické sdílení informací	Cílem je nastavení fungujícího procesu sdílení informací (metodické porady zaměřené na novinky či prohlubování stávajících pravidel) v rámci administrativního vedení vzdělávacího subjektu bez ohledu na zřizovatele školy/školského zařízení. Snahou je zavedení sdílených pozic (nepedagogičtí pracovníci) a větší propojenost regionu.
Opatření/aktivita 3.2.1.	Podpora škol v plánování
Opatření/aktivita 3.2.2	Pravidelná metodická setkávání s ORP/krajem informovanost napříč ORP Jihlava - příležitost
Zdůvodnění výběru na základě provedené analýzy řešeného území	Bylo zjištěno, že administrativní práce ředitelů škol často převažuje nad řízením samotné instituce. Velmi často je toto způsobeno i nedostatečnou informovaností či nedostatečným vysvětlením daného administrativního úkonu.
Popis cíle opatření (čeho chceme v rámci opatření v území dosáhnout)	Nastavení systému pravidelného metodického vedení a informování ze strany odpovědných institucí.
Popis plánovaných aktivit (včetně případných projektových záměrů vedoucích k naplnění cíle)	
Aktivity jednotlivých škol a ostatních aktérů	Viz akční plány na školní roky 2025/2026, 2026/2027, 2027/2028
Aktivity spolupráce	Metodické porady Sdílení zkušeností
Infrastruktura	-

Priorita 4	Mimoškolní aktivity
Cíl 4.1 Investiční výdaje ve školských zařízeních	Cílem je podpořit aktivní trávení volného času dětí a žáků pomocí cíleně mířených investic do vhodných prostor a vybavení.
Opatření/aktivita 4.1.1.	Nová výstavba nebo přístavba odborných a venkovních učeben
Opatření/aktivita 4.1.2.	Stavební úpravy a rekonstrukce venkovního prostředí
Zdůvodnění výběru na základě provedené analýzy řešeného území	Organizace včetně škol poskytující aktivity na trávení volného času dětí a žáků v mnoha případech nedisponují odpovídajícím materiálně technickým vybavením.
Popis cíle opatření (čeho chceme v rámci opatření v území dosáhnout)	Zajištění odpovídajícího materiálně technického vybavení organizací poskytujících aktivity na trávení volného času dětí a žáků.
Popis plánovaných aktivit (včetně případných projektových záměrů vedoucích k naplnění cíle)	
Aktivity jednotlivých škol a ostatních aktérů	-

Aktivity spolupráce	-
Infrastruktura	Viz relevantní projekty zahrnuté v tabulkové části Strategického rámce

Priorita 4	Mimoškolní aktivity
Cíl 4.2 Rozvoj školy jako komunitního centra	Cílem je nabídnout mimoškolní aktivity na rozvoj základních dovedností, podpořit v dosažení úspěchu každé dítě a žáka, včetně aktivit podporujících školu jako centrum komunitního života. Podpora volnočasových aktivit mimoškolního života.
Opatření/aktivita 4.2.1.	Podpora škol jako komunitního centra
Opatření/aktivita 4.2.2.	Příběhy našich sousedů
Opatření/aktivita 4.2.3.	Pracovní dílny pro rodiče
Opatření/aktivita 4.2.4.	Mimoškolní aktivity (kroužky)
Opatření/aktivita 4.2.5.	Podpora ZUŠ
Opatření/aktivita 4.2.6.	Podpora aktivit DDM
Zdůvodnění výběru na základě provedené analýzy řešeného území	Z důvodu pracovního vytížení rodičů, nízké fyzické zdatnosti dětí i špatných až nezdravých návyků při používání digitálních technologií, hrají mimoškolní aktivity velmi důležitou roli v aktivním využití volného času dětí. Úkolem těchto aktivit je nejen využití volného času, ale mají se také podílet na rozvoji klíčových kompetencí a dovedností dětí.
Popis cíle opatření (čeho chceme v rámci opatření v území dosáhnout)	Mnohé školní akce a aktivity mohou být určeny nejen pro žáky ale také pro rodiče a mohou tak dopomoci k jinému pohledu rodičů na školu a k neformálnímu setkávání.
Popis plánovaných aktivit (včetně případných projektových záměrů vedoucích k naplnění cíle)	
Aktivity jednotlivých škol a ostatních aktérů	Viz akční plány na školní roky 2025/2026, 2026/2027, 2027/2028
Aktivity spolupráce	Kroužky Akce pro rodiče, děti, žáky, veřejnost
Infrastruktura	Viz relevantní projekty zahrnuté v tabulkové části Strategického rámce

7.2 Akční plány

Hlavním cílem akčních plánů je podpora společného plánování a spolupráce zřizovatelů, škol a dalších aktérů působících v oblasti vzdělávání. Slouží jako rámcové dokumenty, které každoročně určují konkrétní aktivity zapojených subjektů.

Tyto plány vycházejí z aktuálních potřeb škol a školských zařízení a představují krátkodobý plán rozvoje vzdělávání, který postupně naplňuje dlouhodobé cíle stanovené strategickým dokumentem MAP. Akční plány jsou tak důležitým implementačním nástrojem, který podporuje spolupráci mezi školami, obcemi, spolky a dalšími subjekty, a tím přispívá k systematickému a udržitelnému rozvoji vzdělávání v území.

6.2.1 Vyhodnocení Akčního plánu na rok 2024

Hodnocení Akčního plánu na rok 2024 provedl realizační tým projektu MAP IV ORP Jihlava ve spolupráci s vedením škol.

Došlo k vyhodnocení celkového Akčního plánu. ŘV schválil hodnocení akčního plánu MAP III jako naplněný/splněný. Vyhodnocení AP MAP III je samostatnou přílohou tohoto dokumentu.

6.2.2 Akční plány na následující školní roky

Aktualizace akčních plánů na školní roky 2025/2026, 2026/2027 a 2027/2028 byla náplní jednání všech pracovních skupin. Z těchto setkání vzešly návrhy na úpravu/doplnění stávajících akčních plánů, které naplňují cíle Strategického rámce. Akční plány zahrnují infrastrukturu, aktivity škol i aktivity spolupráce. Návrh akčních plánů na výše uvedené roky byl dále konzultován v rámci realizačního i odborného týmu, byl také zaslán v dostatečném předstihu k připomínkám členům Řídícího výboru jakožto odborníkům na problematiku související s poskytováním vzdělání v regionu (zapojení nejen školských subjektů, ale i

neziskových organizací). Námetky na úpravu vzešlé ze všech úrovní, byly pak zapracovány a v listopadu 2025 byly finální verze akčních plánů zaslány Řídícímu výboru ke schválení.

Seznam Akčních plánů pro školní roky 2025/2026, 2026/2027 a 2027/2028 je samostatnou přílohu, obdobně jako seznam investičních priorit Strategického rámce. Akční plán mapuje ke každému neinvestičnímu cíli (tzn. cíl 1.2, 1.3, 2.2, 2.3, 3.1, 3.2 a 4.2) přehled aktivit, definuje jejich cílovou skupinu, možnosti financování a cíleně popisuje témata jednotlivých aktivit.

7.3 Implementace a monitorování realizace MAP

Realizace projektů MAP I–IV v ORP Jihlava prokázala, že místní akční plánování je účinným nástrojem pro rozvoj vzdělávání na území. Přispělo k posílení spolupráce mezi školami a dalšími aktéry a umožnilo realizaci řady aktivit se zřejmým přínosem pro žáky i pedagogy.

V rámci MAP IV ORP Jihlavy byly podporovány aktivity, které jsou zaznamenány v samostatné příloze tohoto dokumentu „Tabulka o zapojení škol do aktivit“. Součástí je vyhodnocení zapojení jednotlivých subjektů.

Nastavení vzájemné interakce realizační tým – Řídící výbor – pracovní skupiny bylo optimální při řešení problematiky MAP a pro předávání informací směrem k institucím, které zastupují a s nimiž budou v dalším kontaktu.

8 Vyhodnocení doporučení z Evaluace MAP III

Na základě doporučení z Evaluace MAP III byla realizace projektu MAP IV ORP Jihlava nastavena tak, aby navazovala na úspěšné postupy z předchozích etap a současně reagovala na zjištěné potřeby a nedostatky. Projekt MAP IV zachovává kontinuitu s projekty MAP I–III, a to v oblasti struktury, partnerství, plánovacích procesů i využívání analytických a strategických výstupů.

Doporučení týkající se širšího zapojení aktérů a efektivnějšího využívání odborného potenciálu členů Řídícího výboru a pracovních skupin bylo zohledněno prostřednictvím reprezentativního složení těchto orgánů a jejich pravidelného setkávání. Při plánování aktivit byly reflektovány skutečné potřeby škol a organizací v území, přičemž byl kladen důraz na doplnění oblastí, které nejsou pokryty jinými projekty nebo výzvami.

Projekt posílil komunikační aktivity směrem k školám, zřizovatelům i dalším partnerům – prostřednictvím webových stránek projektu, sociálních sítí, místního tisku i osobních setkání. K posílení koordinace činností slouží pravidelná jednání realizačního týmu a pracovních skupin, jejichž výstupy jsou dále sdíleny napříč celým partnerstvím.

Jako oblast pro další rozvoj bylo identifikováno systematické dokumentování příkladů dobré praxe a úspěšných modelů spolupráce, které by mohly sloužit jako inspirace pro další projekty či regiony.

Celkově lze konstatovat, že většina doporučení z Evaluace MAP III byla v rámci projektu MAP IV naplněna, a to zejména v oblasti návaznosti, partnerství, personálního posílení a komunikace v území.

9 Závěr

Projekt MAP IV ORP Jihlava využil koncepčního přístupu k celému území, při rozvoji místní vzdělávací soustavy zaměřené na kvalitní inkluzivní vzdělávání, zvýšení aktivního zapojení klíčových aktérů ve vzdělávání (vyhledávání aktivních učitelů a odborníků včetně zapojení zřizovatelů, rodičů, veřejností), rozvoj nových forem spolupráce a sdílení aktivit.

Na tato témata se kladl důraz po celou dobu realizace projektu MAP IV ORP Jihlava, a tomu odpovídá i nastavení priorit a cílů, které se opírají o šetření potřebnosti území SO ORP Jihlava. Díky územní a historické znalosti je trend směřování současného školství jasně nastaven a je třeba ocenit kontinuitu projektů MAP. Projekt MAP I byl zaměřen na definování oblastí, kterých by se mělo místní akční plánování v daném území týkat a na nastavení procesů vzájemné spolupráce. V navazujícím projektu MAP II byly realizovány tzv.

implementační aktivity, které přispěly ke zlepšení kvality vzdělávání v oblastech identifikovaných v rámci MAP I a případně i v dalších, nově definovaných oblastech. Projekt MAP III byl opět zaměřen strategicky a zahrnoval evaluaci dosavadního procesu místního akčního plánování, aktualizaci místního akčního plánu pro následující období a plánování aktivit pro navazující projekt MAP IV. Závěrečná zjištění projektu MAP IV potvrdila, že je nadále vhodné posilovat vazbu mezi realizačním týmem a Řídícím výborem a aktivněji zapojovat členy ŘV z důvodu jejich vysoké odbornosti.

Od realizace prvního projektu MAP se podařilo nastartovat proces vzájemného síťování a více zapojit mimo jihlavské aktéry. Dalším přínosem je, že se v území zvýšilo povědomí o problematice společného vzdělávání a podpory žáků se SVP, prevence sociálně-patologických jevů a podpory žáků ohrožených školním neúspěchem a byla zdůrazněna nápomocnost asistentů pedagoga, výchovných poradců, metodiků prevence, školních psychologů a speciálních pedagogů.

V rámci realizace byly všechny aktivity vedeny tak, aby podporovaly rovné příležitosti pro všechny děti a žáky bez ohledu na jejich socioekonomické, kulturní, etnické či zdravotní zázemí. Projekt rovněž uplatňuje environmentálně odpovědný přístup – např. využívání elektronické komunikace, omezení tisku materiálů a preferování místních dodavatelů služeb.

Celý tým MAP IV si přeje, aby projekt přispíval k rozvoji kvality vzdělávání a spolupráce v území SO ORP Jihlava.

„Učení není práce, ale způsob života a nedovedu si představit život, který by nezahrnoval vzestupy, pády a změny.“

Mgr. Solomya Makovska, Koncepce školství, SM Jihlava

10 Přílohy MAP rozvoje vzdělávání ORP Jihlavy

Příloha č. 1 „Vyhodnocení AP MAP III“

Příloha č. 2 „Tabulka o zapojení škol do aktivit“